



紀念

弘一大師

出家百年專輯

財團法人李炳南居士紀念文教基金會 印贈



弘一大師於一九一八年農曆七月十三日
（大勢至菩薩聖誕）出家，今年正好出
家一百周年，因此原境以紀念弘一大師
出家百年為本次展覽主題。

弘一大師
時留影

紀念弘一大師出家百年專輯



一九四一年攝於晉江



弘一法師 油畫 徐悲鴻作

弘一大師造象



弟子豐子愷頂禮

豐子愷 弘一大師造象

弘一大師像 李秉圭作



原境 緣起

原境 展覽環境介紹

原境 展覽主題內容

原境 「弘一清涼主題展」活動總說

百年話弘一 / 您不知道的李叔同

翰墨因緣 / 弘一大師書藝賞析

朱莉弘體寫經

藝者·學者·行者的風範

弘一大師論空與不空

從弘一大師音樂中看大師對生命的終極關懷

那些年我們聚集在白馬湖 / 談弘一大師與民國文人

廓爾亡言：弘一大師的修持與書法

38

36

34

32

30

28

26

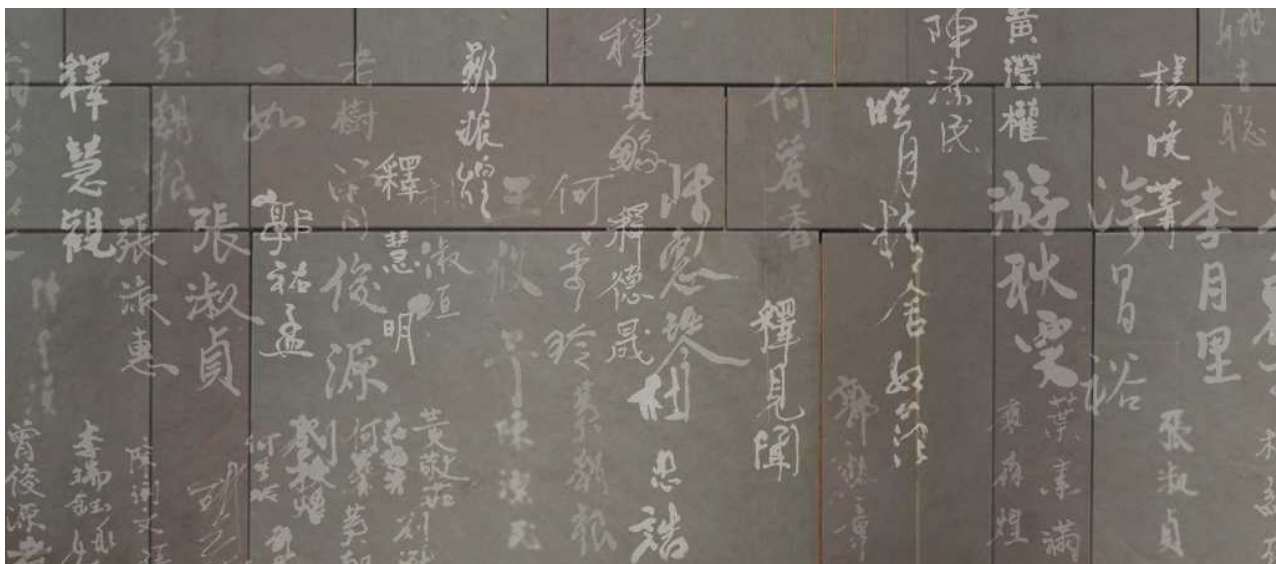
24

22

12

08

06



弘一大師的律學行持與淨土導歸

40

從弘一大師之書風形塑談生命的自我轉進之路

42

華枝春滿·天心月圓 / 李叔同成爲弘一律師的生命體解

44

弘一大師的清涼月

46

弘一大師護生護心，慈悲智慧放生行

48

弘一清涼·清涼弘一

50

庵門常掩，勿忘世上苦人多 / 弘一大師閉關修行
悲智雙運之寫照

52

講師素描與簽名

54

活動點心

56

雲水戒香·百年清涼 / 弘一大師出家百年特展·講座活動

57

弘一大師出家百年垂範千古 文 / 釋慧觀

58

弘一學會「雲水戒香·百年清涼」 / 原境籌辦分享

67

後記

68

了解更多
V V V



原境

原境建築

原境建築室內設計研究所從一九九六年成立至今已有一百二十二年，開始是與讀研究所時感情甚好的同學兩人所共同成立，那時主要以商業市場個案室內設計為服務對象，舉凡住宅大樓的公設、樣品屋、實品屋、辦公室等都是主要服務範圍。

直到九二一地震後，因緣有所轉變，承蒙合作的建銘營造公司劉總俊宏先生的推薦而共同幫忙災後重建的雲林古坑劍湖山慈光寺，在慈光寺完成之後，原境的因緣就有了轉變，改以服務佛寺道場空間的設計為主，加上些許經介紹的住宅個案為輔的方向，也有感於佛寺空間內部功能日趨多元化，能專心將它做好實屬不易。宜專注，而不敢多分心，因此從二〇〇三年之後至今近十五年中，從北到南有服務了近廿多間規模大小不等的道場空間。



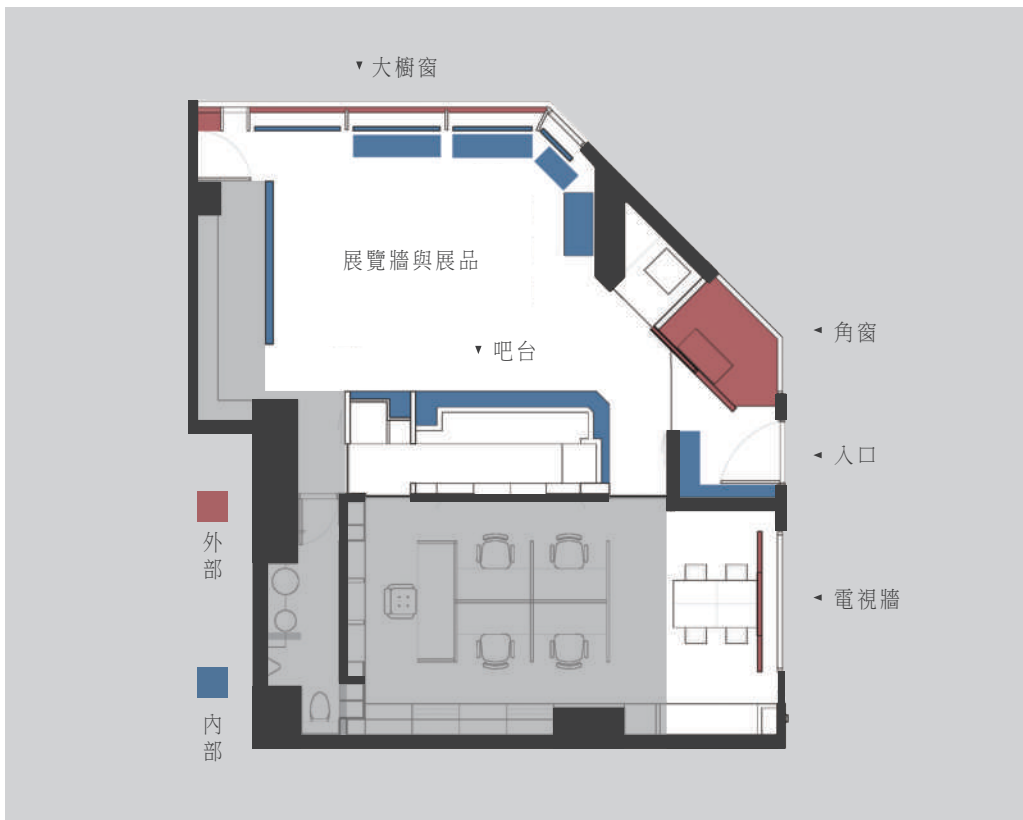


然在二〇一四年又有一個轉變；因工作室遷移，而換到市中心區一處，各方條件都不錯的大樓一樓角窗店鋪空間，這也是服務道場空間設計過程中曾有過的一個夢想，沒想到佛菩薩的加被，夢想成真，一切因緣就成熟了。原境就搬到現在的地方，也因此，有了這個空間，一切就可以依自己興趣，想做的，而做各種可能的嘗試。然初始自己就訂了一個方向，就是這個地方單純會以交流分享為主，而無其他商業行為考量；參與的朋友只要願意撥時間來，我們期望的是——來時歡喜，離開時亦歡喜，而沒有任何負擔的心情。

現從搬進來至今，也近四年，已圓滿了有十五個主題展，分享活動近七十多場。有佛菩薩相關主題，如彌勒菩薩、盧舍那佛、藥師佛；佛教祖師的主題，如達摩祖師、玄奘大師、弘一大師；佛教十供養的主題，如香、花、茶、珠等。

今年二〇一八年適逢弘一大師出家百年的紀念，原境就選近紀念日的夏季第二季，策劃一系列弘一清涼·清涼弘一的主題展。因緣殊勝，三個月中共辦了有十五場分享會，邀請了諸多教授、法師、有特別研究過弘一大師或與大師有緣的專家，來做弘一大師各個不同時期、面向的探究與分享，想必參與的大眾定能有所獲，對李叔同如何轉變為一代高僧弘一大師會有較深刻的認識。

此時同步的台北弘一大師紀念學會亦從大師出家紀念日起策劃了一系列至年底的紀念活動，原境也在這一季主題圓滿之際，很榮幸受邀在十月十二日北上至學會與弘一大師有緣的好朋友交流分享，此刻讓北中部，與大師有緣的朋友，集聚一堂、交流分享，格外的法喜充滿，意猶未盡！



▲ 原境展覽環境平面圖

▼ 大櫥窗



◀ 角窗



▼ 電視牆





▶ 入口



▼ 吧台





弘一大師 圓寂六十周年紀念書法
鄭善禧 ▶

▶ 弘一律師造像 (局部) 江逸子



羅漢瓷畫冊頁 (局部)
鄭善禧 ▶



在內憂外患的中國現代史中李叔同（1880-1942）vs. 劉質平（1894-1978）代表著一種新時代音樂藝術教育的傳承，也是一種高尚心靈的典範。

李叔同是劉質平在浙江一師求學時期的音樂與繪畫老師，從學生揣摩習作與教師審視曲譜的嚴謹，延伸出1912年冬日「雪夜教誨」的佳話，1915年劉質平因病休學返回家鄉調養，屢屢收到奔波授課的李叔同捎來書信安慰：「人生多艱，不如意事常八九。吾人于此當鎮定精神，勉於苦中尋樂。臥病多暇，可取古人修養格言讀之，胸中必另有一番境界。」



1918李叔同(中間)出家前著僧裝與劉質平(左邊)、豐子愷(右邊)合影 ▲



▲ 弘一法師



▲ 劉質平

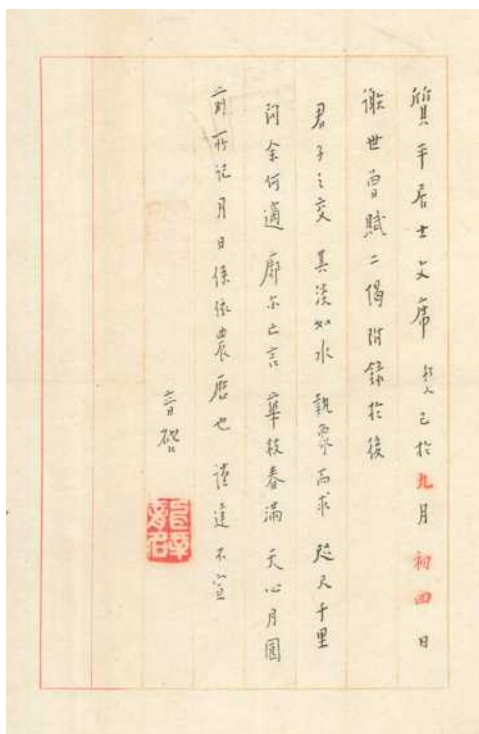
弘一法師一生所穿僧服、生活用品與交通津貼，亦多由劉質平虔誠供養安排，生死約定、甬輪救師、伏龍寫經……每一次的互動都是那麼觸動人心啊。

苦修頭陀的弘一法師生活極為貧儉，僧納簡樸，赤足草履，學成歸國的劉質平誓願終生供養護持恩師，弘一法師所需的生活費多由他按月奉給，即使1938年日寇佔領上海之後，家中幾乎斷糧的劉質平也始終未曾中斷這個善願，兩人之間靠著上千件頻繁的書信往來，造就了一段僧、俗之間的珍貴生態。

1916年劉質平在李叔同的協助之下赴日深造，其間的書信關懷與諄諄教誨讓人十分感動，李叔同在湊足了贊助劉質平的留學經費困境之後，便在1918年八月安心入山，落髮於杭州的虎跑寺，出家的李叔同法名為演音（號：弘一）

1942年十月弘公在泉州進入了生命彌留之際，他請侍者備好筆墨並寫下這一段遺言：「君子之交，其淡如水，執象而求，咫尺千里。問余何適，廓爾亡言，華枝春滿，天心月圓。」

這一式兩份的文書，一封交給好友夏丏尊，另一封就是交給情同父子的學生劉質平，儘管弘一法師在寫給劉質平的信中多要求「閱後焚毀」，但是劉質平的慕師心切竟讓大部分信件保存了下來，歷經抗戰勝利後孔祥熙黃金求購的利益，以及文化大革命期間紅衛兵的暴力毒打和脅迫索求，他始終堅持守護弘公墨寶的使命，終在認罪書寫上「生命雖小，遺墨事大！」



▲ 1942弘一法師致劉質平信

年邁體弱的劉質平終於1973年將弘公墨寶捐獻做為國家的永世珍藏，這種超越世俗且罕見的情誼「雖非父子卻情勝父子」。

從「李叔同 & 劉質平」到「弘一法師 & 劉質平」能將四年的師生關係延續到各自生命的終結，是甚麼力量維繫著這一對師生的情誼呢？

無我之愛——慈悲！



▲ 1942弘一法師在泉州溫陵養老院圓寂留影

在飽嚐戰火蹂躪的東亞現代史上李叔同（1880-1942）vs. 豐子愷（1898-1975）代表的是一種新中國繪畫藝術教育的傳承，也屬於一種高尚心靈的對話典範。

豐子愷在浙江省立第一師範學校的求學時期，打從心裡感受著爸爸（李叔同）與媽媽（夏可尊）的恩典，這兩位影響豐子愷一生的親教師，淬鍊出能夠集繪畫、文學、翻譯於一身的藝術家。

1919年畢業的豐子愷與同學們一同創辦上海專科師範學校，於1921年滿懷理想遠赴東瀛考察與進修，有一天他在舊書攤上看到《夢二畫集·春之卷》，竹久夢二的簡筆漫畫就像一首首「無聲的詩」，豐子愷被深深打動並且從此找到了屬於自己的創作心路。

隔年回國之後服務於上海開明書店，先後擔任上海大學、復旦大學、浙江大學的美術教席，第一本散文集《緣緣堂隨筆》（1931）由開明書店出版，他費心編成《漫畫日本侵華史》（1937）以喚醒民族信心，真是一位關懷時代熱愛國家的藝術文化工作者。

而在另一方面他卻也是個舐犢情深的父親，以深具漫畫趣味的畫筆凝結了孩童的天真，

豐子愷認為純潔無瑕的兒童心，與澄明透徹的

藝術心相彷彿，藝術教育者必然要善護童心以造就藝術人生。在豐子愷的菸斗上刻著八指頭陀的詩偈：「吾愛童子身，蓮花不染塵。罵之唯解笑，打亦不生瞋。對鏡心常定，逢人語自新。可慨年既長，物欲蔽天真。」若將此詩的前六句對應在他的身上，那真是太貼切了，年長的豐子愷依舊懷著童貞之心，這是他做為一個深具慈愛的時代藝術家，最讓人欽佩和激賞的真善美之典範！

豐子愷的漫畫創作儘管十分多元豐富而溫馨，但真正讓他窮盡一生去完成的《護生畫集》（1928-1973）是與恩師李叔同轉身成為弘一法師之後的心靈約定，師生兩人都是充滿慈愛的悲願行者，即使歷經文化大革命的災禍連累與惡性批鬥，豐子愷還能堅持對恩師的承諾「世壽所許，定當遵囑！」竟在晚年的惡劣環境中圓滿了這一項使命。

從「李叔同 vs. 豐子愷」到「弘一法師 vs. 豐子愷」是甚麼樣的力量能將師生情誼延續至終生呢？「護生·護心」的大愛——慈悲！



弘一
清涼

Master
Hong Yi

原境

展覽主題內容

三 寫真傳神



▲ 1883 李叔同四歲



▲ 1915 李叔同在杭州



▲ 1936 弘一法師在廈門鼓浪嶼

肖像畫是一種古老的人類形象藝術，從手繪到攝影都具有記功、緬懷、效法、欣賞等多重功能，在佛教文化與信仰地區向來就有高僧畫像的傳統，做為「見賢思齊、淨化身心」的最佳媒介。

從李叔同到弘一法師的身分變換，他的攝影寫真深具濃烈的教化魅力，記錄著個體生命每一個階段的身心實況，閱讀其一生的影志能讓人有所啟發與感動，目前遺留下時間最早的是拍攝於1918年的四歲孩童照，最後一張則是拍攝於1942年的右脇臥姿圓寂相片。

1900年李叔同遷居上海並參與當地文人聚會，以他出眾的文采而獲得大家的矚目，照片中是一位眉清目秀而略帶純樸的端莊文青形象。

1905年的李叔同喪母之後東渡日本留學，以

他在繪畫、音樂、戲劇各類藝術的傑出表現，博得日本國藝術界人士的肯定，照片中是一位從容自在風度翩翩的藝術才子形象。

1916年李叔同在浙江省立第一師範學校任教，以他認真、嚴謹而新潮的身教與言教，感動也啟迪了許多日後成為重要藝文人物的學生，照片中是一位博學健談教學活潑的優質教師形象。

1919年李叔同於杭州虎跑寺剃度為僧，以他簡約貧儉樸實清修的操守與德化憾動了普世的價值，照片中是一位威儀端正攝心苦修的僧侶形象。

1936年弘一法師移居泉州廈門鼓浪嶼的日光巖，以他對謙和修身的堅持與弘揚律學的悲心來弘法利生，照片中是一位深心教化法喜無量的念佛行者形象。

晚清至五四運動期間（1820-1920）是中國戲劇的重要轉型階段，對於現代中國話劇的開拓來講，李叔同正是一位不可或缺的重要人物，他於清光緒廿四年（1898）來到上海，參與城南文社、就讀南洋公學，並發起創辦「滬學會」以警醒社會青年。

他就學期間曾經扮演過黃天霸、褚彪等角色，不論扮相和身段都是讓人激賞，光緒三十一年（1905）留學日本之後，雖然是專攻西洋繪畫和音樂，但也在隔年（1906）與曾孝谷一同創辦「春柳社演藝部」，這業餘話劇團體所公演的「茶花女遺事」，是為了募集中國徐淮賑災的專款而辦，卻能得到當時日本戲劇界的嘖嘖稱道，在國外開創了中國話劇的先河，不得不說是另一種的榮譽。



▲ 1906李叔同留學飾演茶花女



▲ 1906李叔同留學日本東京美術學校



▲ 1906李叔同留學日本演黑奴籲天錄



▲ 1906李叔同飾演黃天霸

學成歸國後的李叔同並未投身於戲劇，也終因杭州虎跑寺的披剃出家，結束了世人眼中欣羨又驚嘆的多元藝術人生，但是他曾經對當時的話劇界發揮影響力，給新一代的從業者燃起一把火炬，就像長空中的星光般閃耀，從李叔同變身弘一法師，是極具張力的中國現代戲劇人生，那「悲欣交集」的最後墨寶，展現著他此生成就念佛三昧的莊嚴境界，生生世世無怨無悔的淨土行，又將是一幕幕菩薩戲劇的開展……弘一戲劇·戲劇弘一

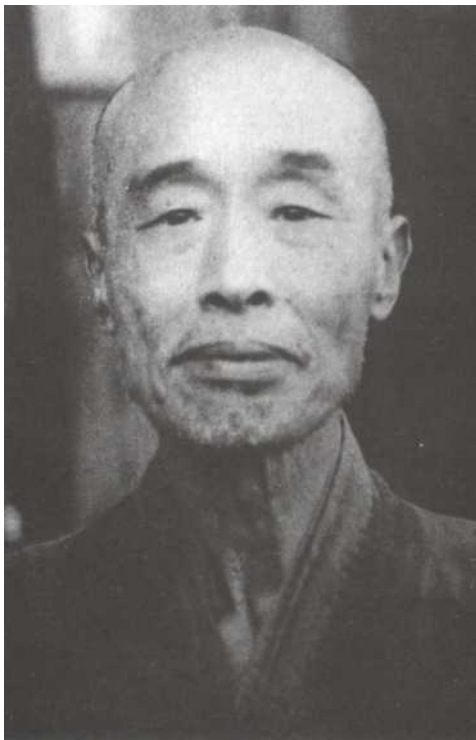
弘一
清涼

Master
Hong Yi

原境

展覽主題內容

五 佛律嚴身



▲ 1942弘一法師在永春普濟寺閉關留影

遠承釋迦牟尼佛時期的僧團生活軌範，唐代終南山淨業寺的道宣法師（596-667）創立中國律宗，南山律宗受唐武宗的會昌毀佛傷害極深，迨至宋代杭州錢塘靈芝寺的元照律師，他以參究天台教觀與淨土學的基礎來釋律造記，倡導教、律、禪一致論而重興律學大弘其教，從明末南京的古心如馨律師（1541-1615）發五臺山感文殊授戒，到清初寶華山的三昧寂光律師（1580-1645）創設戒壇莊嚴道場，正是南山律宗源遠流長嘉惠後學的珍貴價值，然而十九世紀中的太平天國亂起，將寶華山道場制度破壞殆盡，甚至一度喪失其南山三大部的寶典，至清末有徐蔚如（1878-1937）從日本請歸重刊於天津。



▲ 1942弘一法師

民國弘一法師出家以來參訪名山大寺卻深感律法不明，慨佛教僧格難以正常發展，受到徐蔚如的勸請乃發願投入鑽研，他專志於律典的重整、圈點、科判、註釋、表解，遍考中外律籍而集成諸部作品，弘一法師的律學著作具有承前啟後之功，並能創立律學專屬研修院以教育僧才，終被後世尊為重興南山律宗第十一代祖師，足為萬代之楷模！

一位風流倜儻的藝術才子，在出家之後捨盡才華而專志復興律學，這是一種什麼樣的生命能量呢？值得深入思考，細膩斟酌，並且做學弘一典範……弘一莊嚴·莊嚴弘一

文 / 郭祐孟



弘一清涼·清涼弘一

本季弘一大師出家百年紀念因緣殊勝，原境規劃十五場分享會。

弘一大師出家前是一位藝術家，音樂家，戲劇家，文學家，教育家。之後遁入空門，出家修行，成為人人景仰的弘一法師，南山律宗十一代祖師；大師可以說一生非常精彩，豐富且戲劇化。他帶給百年來，有因緣親近他，聞聽他的人，畢生難忘、讚嘆與景仰。

原境這次蒙此善緣，邀請十四位曾與弘一大師有甚深因緣的老師與法師，從大師在不同時空背景身份與成就分享他們心目中的弘一大師……



分享會的主要內容摘要

第一、二場

百年話弘一 / 您不知道的李叔同

翰墨因緣 / 弘一大師書藝賞析

對弘一大師的美育有深入研究的涂昌裕老師分享您不知道的李叔同，讓大家對成為弘一大師出家前的李叔同，他的才華是如何出眾，做什麼像什麼，他周邊的友人、學生、他是如何與他們相處，而他們又如何來看待他，且共同成就了那件事；接下來第二場涂老師以一位同時具有書藝背景的人，如何來分享弘一大師從出家前，後書藝的風格轉變與特色。

第三場

朱莉弘體寫經

以長年臨弘體，推廣寫佛經的朱莉老師，她以過來人的身分，分享這方面的功德利益，同時分享有緣親近弘一大師與聖嚴法師後，帶給她在抄寫佛經與修行上有哪些受益與心得。

第四場

藝者·學者·行者的風範

詹獻坤，阿卜極老師從他是一位書畫藝術的創作者，對過去歷史與歷代偉大書藝家之背景來客觀檢視與提出弘一大師為何是一位偉大的值得大家學習效法的聖者。

第五場

弘一大師論空與不空

佛光大學游祥洲教授分享了弘一大師在著作的心經大意中隱含教理中空與不空的精神內涵。

第六場

從弘一大師音樂中看大師

對生命的終極關懷

身為音樂人的黃正銘老師，如何來分享弘一大師在音樂方面的詞曲創作中，蘊含對人生的終極關懷。

第七場

那些年我們聚集在白馬湖 / 談弘一大師與民國文人

以一位具有文學底蘊的教育家楊曉菁老師，她又如何來分享李叔同（弘一大師），在白馬湖畔又曾有一段與當時民國的文人間的一段史話。

第八場

廓爾亡言：弘一大師的修持與書法

具有藝術涵養的如范法師，他以同樣是一位有這方面背景的出家人，如何來讓大家更了解弘一大師的獨特性。

第九場

弘一大師的律學行持與淨土導歸

以嚴守戒律為主要的見聞法師，如何分享弘一大師對律宗的貢獻，他的持戒律儀對後世的在家居士與出家眾的修行影響多大。

第十場

從弘一大師之書風形塑談生命的自我轉進之路

特邀請當代書法名家杜忠誥教授，從他對佛法與書法兩方面的實修實證中，分享了弘一大師書風形塑，同時生命過程中，大師在他的書法作品中可以蘊含的那種氣度與境界，是值得後人學習的。

第十一場

華枝春滿·天心月圓

／ 李叔同成為弘一律師的生命體解

以研究高僧為志向的德晟法師，師父以自問自答活潑的方式來分享弘一大師，是如何讓人想要探究，是有哪些的與眾不同。

第十二場

弘一大師的清涼月

佛教界最受敬重的長者鄭振煌教授，教授以這次弘一清涼的主題為核心，分享弘一大師的清涼月，除對於清涼有很深入的分析外，主要以弘一大師與學生共同合作五首的清涼歌集為重點，這五首詞的內容是弘一大師特別創作給當時普羅大眾一種省思，希望大眾藉由音樂的柔性推廣，能讓大家感受到它的內涵與清涼。





第十三場

弘一大師護生護心，

慈悲智慧放生行

僧伽醫護基金會董事長慧明法師，法師以一位受弘一大師與學生豐子愷共同合作護生畫集的精神影響，長期在國內外推動護生護心與放生的經驗，分享這方面的重要性。

第十四場

弘一清涼·清涼弘一

長期協助原境策展的石窟藝術研究郭祐孟老師，他分享弘一大師寫經中最为殊勝的華嚴經中的十回向品為主，讓大家不僅對華嚴經有更深入的瞭解，同時可欣賞到連弘一大師都自認為字寫得最滿意之作。

第十五場

庵門常掩，

勿忘世上苦人多 / 弘一大師閉關修行悲智雙運之寫照

最終場由弘一大師紀念學會理事長慧觀法師的分享，法師主要分享弘一大師前後有三次閉關修行，從這當中都可以清楚感受到大師的慈悲與智慧，無論對國家或世人，在他的言行中都感受到，這也是他為何能讓百年的後世景仰之所在。

主講人

主題

涂 昌裕

老師

星期五 百年話弘一 / 您不知道的季叔同

星期六 翰墨因緣 / 弘一大師書藝賞析

朱 莉

老師

星期六 朱莉弘體寫經 /

詹 獻坤

老師

星期日 藝者·學者·行者的風範 /

游 祥洲

教授

星期四 弘一大師論空與不空 /

黃 正銘

老師

星期五 從弘一大師音樂中看大師對生命的終極關懷 /

楊 曉菁

老師

星期六 那些年我們聚集在白馬湖 / 談弘一大師與民國文人

如 范

法師

星期四 廓爾亡言：弘一大師的修持與書法 /

見 聞

法師

星期四 弘一大師的律學行持與淨土導歸 /

杜 忠誥

教授

星期六 從弘一大師之書風形塑談生命的自我轉進之路 /

德 晟

法師

星期一 華枝春滿·天心月圓 / 季叔同成爲弘一律師的生命體解

鄭 振煌

教授

星期六 弘一大師的清涼月 /

慧 明

法師

星期六 弘一大師護生護心，慈悲智慧放生行 /

郭 祐孟

老師

星期五 弘一清涼·清涼弘一 /

慧 觀

法師

星期三 庵門常掩，勿忘世上苦人多 / 弘一大師閉關修行悲智雙運之寫照

弘一
清涼



Master
Hong Yi



精華片段分享

活動時間 pm 2:30-5:00

活動地點 台中市西區民生北路147號 04-2301-7298

日期

07/13

14

07/21

07/22

07/26

08/03

08/04

08/16

08/23

08/25

08/28

09/08

09/15

09/21

09/26



涂昌裕

弘一大師德學研究者 / 書畫家



特邀NTSO國立台灣交響樂團兩位弦樂好友、音樂家前來莊嚴盛會演奏了李叔同送別、夢、巴哈名曲、憶兒時等曲目

法不孤起，仗境方生，道不虛行，遇緣即應。

在弘一大師出家後的百年，有緣的您我，同在原境建築藝術空間，共沐兩個美好的下午，窺探李叔同其人一生，各自領會弘公用心教做典範，以筆墨為方便的菩薩行誼。

從「說不盡的李叔同」，到「翰墨因緣的弘一法師」，談談、聽聽，似如坐忘時空，神遊法海。

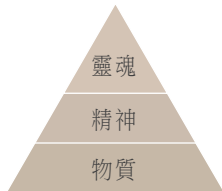
大時代裡，無常的世間風雲驟變；而人心浮動，究竟幾人能聞夜醒覺？

大師德澤卻依舊普被，為後世的您我，持續慈祥撫慰，調柔其心，願今日記一段清涼美好，種微妙因，生菩提果。

感恩祝福普皆迴向
離煩惱垢，福慧增上
入清涼境，生歡喜心

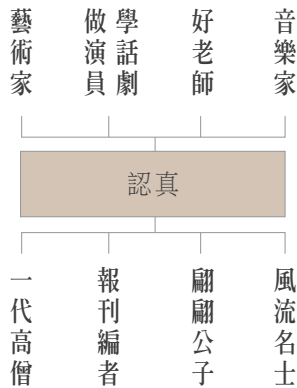
文 / 涂昌裕

豐子愷 三層樓喻



<p>物質 生活 衣食</p> <p>專樂物質慾望 只滿足人生富貴</p> <p>一般人</p>	<p>精神 生活 學術 文藝</p> <p>專注學術文藝 與學問研究</p> <p>學者 藝術家</p>	<p>靈魂 生活 宗教</p> <p>知道人生苦空無常一切 虛幻想求解決究竟之道</p> <p>宗教徒</p>
--	--	---

做什麼 像什麼



平常心：
1 平直所以戒行嚴密
2 平時所以生活樸實
3 平凡所以不言神奇
4 平和所以與世無爭
5 平靜所以心量廣大
6 平等所以一切都好
7 平穩所以老實修行

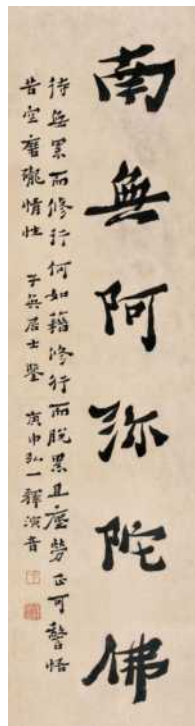
常心：
恆常所以貫徹始終

結論：
身體力行
平常心是道

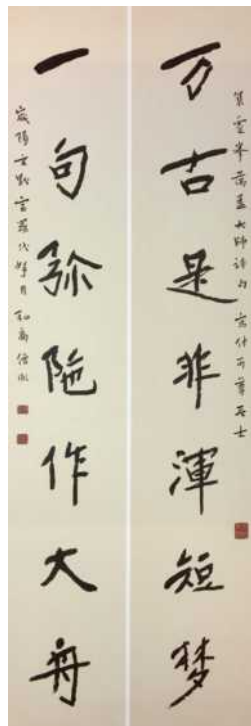


▲ 1942 弘一法師在泉州

▲ 南無阿彌陀佛 弘一法師



▶ 萬古是非渾短夢 一句彌陀作大舟 弘一法師



弘一法師 智慧海成滿 功德華莊嚴



涂昌裕

弘一大師德學研究者 / 書畫家



弘一法師 放下

弘一法師 篆刻

弘一法師出家前就已經是個文藝才子，他到日本去留學，學的是西畫，回來後又當了大學老師，慢慢接觸到佛教之後，他覺得他想要出家修行這條路，在出家的十年當中到他的晚年，將分成中期與晚期，而涂老師介紹的作品可能是我們不曾看過的。

弘一法師的書法有很多種的面向，很多人是不知道的，一個書體的養成，是需要時間的累積，不可能說一朝一夕，所以文化這種東西，它是養成，不是速成。



弘一法師 前塵影事



這件畫是弘一法師的好朋友陳師曾所畫，陳師曾畫了一張荷花給他看，並收藏起來，之後在荷花旁邊提了幾個字：

一花一葉 孤芳致絜
昏波不染 成就慧業

一花一葉
只有一朵花、一朵葉子，從這邊就可以看出弘一法師的美學態度與他的審美情趣，我們每一個人都有一種審美情趣，我喜歡這種、喜歡那種，有的人就喜歡熱鬧，有的人喜歡簡單，這是每個人都可以培養的審美觀。

孤芳致絜

等待一個知音來跟他對話，而跟這朵花對話的就是旁邊那朵枯葉，孤芳致絜，也是弘一法師內心上審美的潔癖。

昏波不染

如果今天這個波是跟大家混在一起的，他必定是同流合汙，可是今天他獨自的標出一枝自己的審美觀，他可以享受那種孤獨與寂寞，這是一種很高的審美情緒，因為一個人他遠離了熱鬧，他去追尋一個自己要走的路。

成就慧業

我們其實有兩種生命，釋迦牟尼說命有兩種，一種是肉體上的生命，這個生命會壞掉，會隨著因緣，從小一直到年輕、壯年，甚至到老，這當中會有不斷的生病死去，還有很多的煩惱夾雜著，所以到最後總有一天這個因緣壞滅的時候，一百年後就會不存在了，所以這是肉體上的生命。

我們還有一個慧命，就是佛教講的把靈魂提高到精神與靈魂的生活，所以佛教徒追求的是要去開發智慧的生命，叫做開發慧命，每個人都有，就算是動物也一樣。



▲ 弘一法師 長壽鈞



朱莉

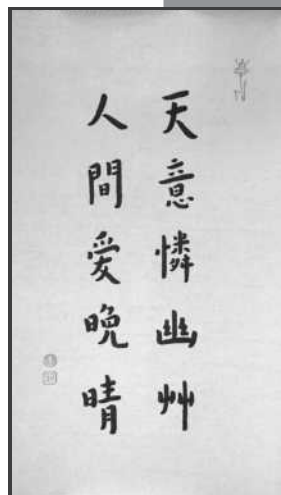
弘體書法家 / 攝影師

朱莉弘體寫經（十）

1941年是弘一大師圓寂的前一年，大師收集了佛經、祖語、警句共兩卷，命名為《晚晴集》。並自號晚晴老人。弘一大師出家早期修行淨土，勸人念佛往生西方。

也弘揚東方藥師法門可獲現世利益。之後以身作則嚴持戒律，發心復興中國律宗，終成南山律宗第十一代祖師。受後人景仰。

天意憐幽草
人間愛晚晴
是大師內心角落裡的一個寫照。
唐朝 李商隱的詩句。



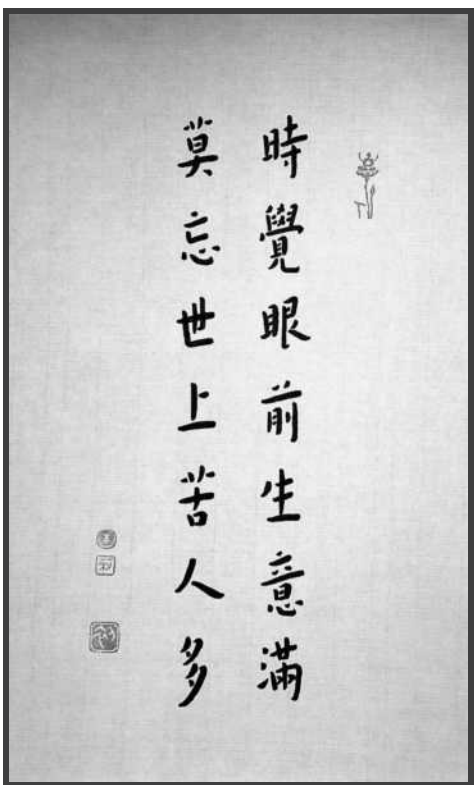
朱莉弘體寫經（十四）

時光的長河，靜靜流淌，從未為任何人，任何事；而有片刻的停留。

“百年弘一”！我們何其有幸？何其奇妙的因緣？

共聚一堂，探索分享，走進弘一大師的內心世界。把握光陰！那怕只做了一件對的事情，都不枉此生！

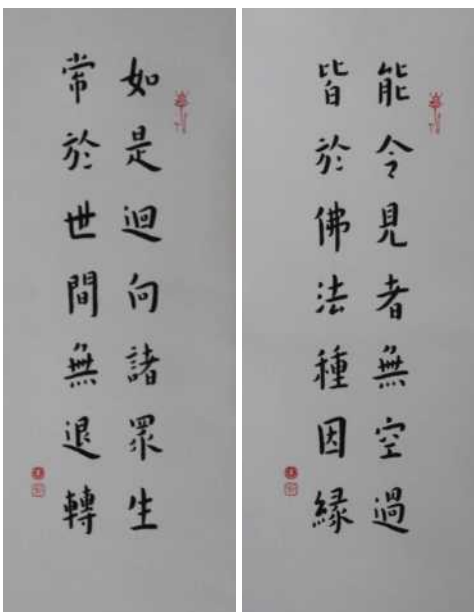
“弘體寫經”於我而言，便是如此！



且不談，佛經所述抄寫佛經的諸多利益與功德，是冥陽兩利。

在整個抄寫佛經的過程，包括裁紙備用，計算字數多寡，墨的用量，恭敬心點燃一支好香，開始動筆書寫至完成清洗毛筆的過程……心靜下來了，清楚自己的呼吸，使萬緣放下，當下便每每與弘一大師的“無上清涼”相應。

文 / 朱莉



▲ 朱莉 能令見者無空過、皆於佛法種因緣 如是迴向諸眾生、常於世間無退轉

弘一
清涼

Master
Hong Yi

朱莉弘體寫經



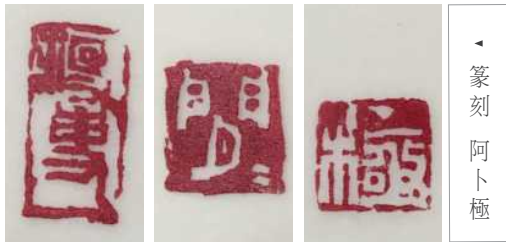
詹獻坤 阿卜極

國立高雄師範大學
美術系專任副教授

活出真我、活出真才、活出無我
 華嚴經云：佛法無人說
 雖智不能了
 看見——看不見的看見
 整個藝術的過程的精髓是「眼光」
 整個生命的過程的核心是「自覺」
 技術語彙在於它的涵量
 史觀認知在於它的質量
 生命實踐在於它的證量
 書寫中的禪
 線性即筆性
 筆性即心性
 心性即道性



人文藝術中一樣東西最
 真 1 才華 2 眼光 3 敏銳
 量有多大，格局就有多
 大，實踐有多深，成果
 就有多廣
 廣欽老和尚開示：
 不起分別心就是修苦
 行；內不著相、外不執
 境；生活中自大、自信
 與自性，實踐是唯一最
 近的路。



篆刻 阿卜極

弘一
清涼

Master
Hong Yi

藝者 · 學者 · 行者的風範

▶ 無上清涼 阿卜極



▶ 以戒為師 阿卜極

▶ 即心即佛 阿卜極



看懂外界混亂與清澈的同時，才看到自己陰影與淨土，能放下內在的霸權，才能去除連自己都難以察覺，內心底層堅持與傲慢。
禪境即不粘著：內不著向，外不執境
無礙是非對錯、無礙喜怒哀樂、無礙悲歡離合、乃至生老病死！
「不怕念起，只怕覺遲」，「煩惱即菩提」



游祥洲

佛光大學
生命教育課程教授



游教授

讓大家瞭解弘一大師曾開示的《心經大意》空的論述

1 直截了當地破斥一般人對於空的誤解

2 反對「偏空」與「但空」的主張

3 反對把空義當作一種玄談

4 大多立足於實踐的立場，從「無我」角度上來闡明空義

5 從傳統的經驗論出發，闡明「色空」的內涵

6 強調空而不空，不空而空，即有即空

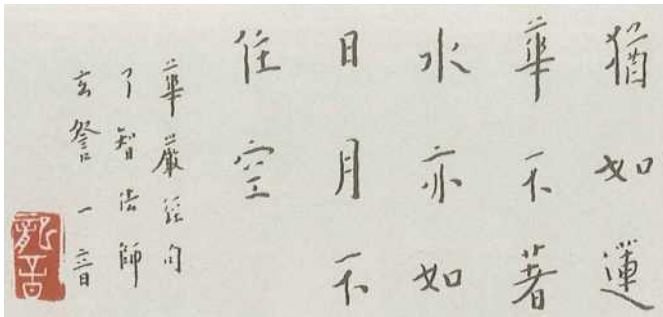
7 特重深信因果

8 重視空智與悲願的結合

特別對《心經》有更深入的分享，希望大家一定要好好入理思惟。

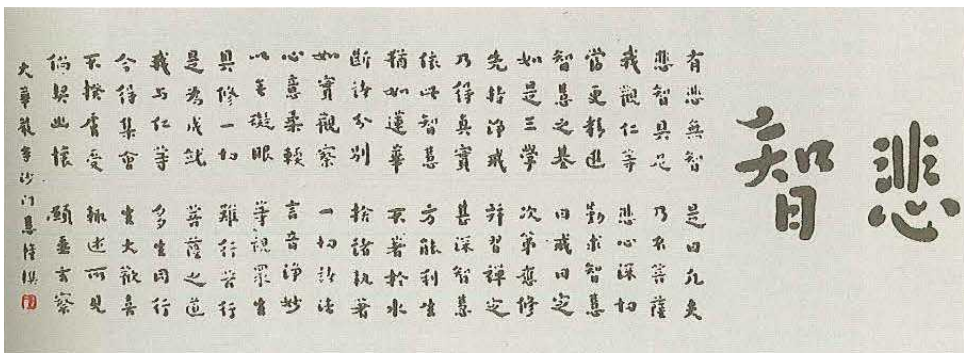
弘一大師曾特別為閩南佛學院學生寫了一首「悲智頌」

▶ 泉州開元寺

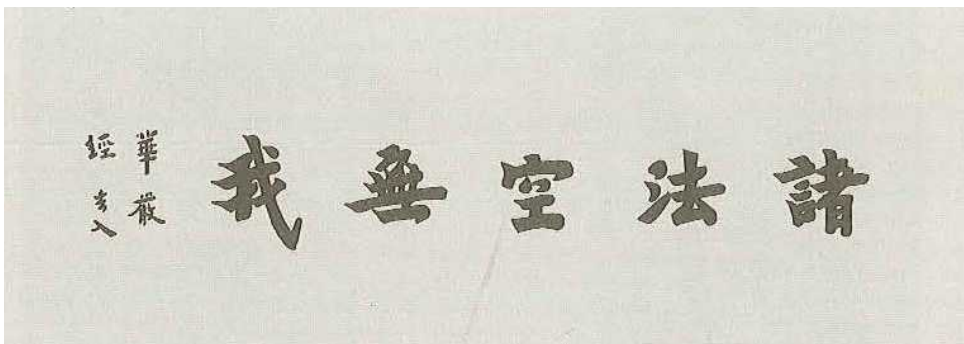


▶ 猶如蓮花不著水亦如日月不空住 弘一法師

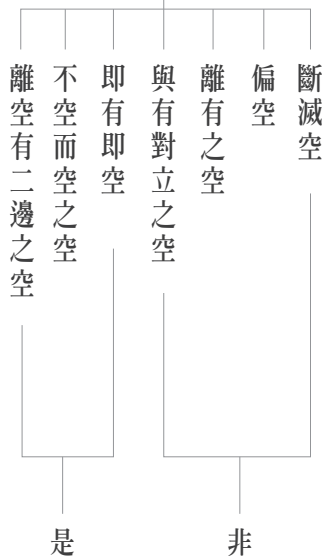
▶ 悲智頌 弘一法師



▶ 諸法空無我 弘一法師



又由此應知
前云之空





黃正銘

采風樂坊 藝術總監



送別歌 李叔同

弘一大師在音樂方面作詞、作曲的內涵造詣同時在詞的義涵是如何蘊含對人生的終極關懷在當時的時空因緣而配適合的填詞

大部分都是選國外優美的曲

老師特別邀揚琴鄭雅方老師一起搭配他的胡琴

演奏了三首弘一大師的音樂作品憶兒時、西湖及送別

老師分享一生只做一件事就是傳統樂器

胡琴帶我到世界





西湖(1)

1 = G 4/4 李叔同選曲(2)填詞
Larghetto grazioso

(3 · 3 34 45 | 5 · 4 3 0 | 3 45 6 6 | 2 - · 0 |
5 · 5 1 0 | 6 · 6 4 0 | 1 · 1 5 7 | 1 - ·) |
Supra Solo
5 | 1 - 1 - | 2 · 7 1 0 | 2 · 2 3 · 2 3 · 4 | 2 - 0 0 |
看明湖 一 碧，六 橋 鎖 烟 水。
5 - 54 27 | 1 - 0 2 | 3 · 3 32 12 | 1 - 0 0 |
塔 影 參 差，有 畫 船 自 來 去。
4 - 6 4 | 3 5 · 0 0 | 2 - 42 17 | 1 - 0 0 |
垂 楊 柳 兩 行，綠 絲 染 長 堤。
4 - - - | 4 · 3 3 0 3 | 2 · 2 4 · 2 1 · 7 | 1 - 0 5 |
颺 晴 風，又 笛 韻 悠 揚 起。 看
1 - · 1 | 2 · 7 1 0 | 1 2 · 2 3 · 2 3 · 4 | 2 - 0 5 |
青 山 四 圍，高 峰 南 北 齊。 山
5 - 54 27 | 1 - 2 - | 3 - 3 2 1 2 | 1 - 0 1 |
色 自 空 濛，有 竹 木 猶 幽 姿。 探
4 - 6 4 | 3 - 0 3 | 2 - 42 17 | 1 - 0 1 |
古 洞 烟 霞，翠 樓 層 層。
4 - - - | 3 - 0 1 | 2 - 42 17 | 1 - 0 5 | 1 - 1 - |
暮 雨，又 鐘 聲 林 外 起。 看 明 湖
2 · 7 1 0 | 2 · 2 3 · 2 3 · 4 | 2 - 0 0 | 5 - 6 · 7 | 1 - 2 - |
一 碧 六 橋 鎖 烟 水。 塔 影 參 差，
3 · 3 32 12 | 1 - 0 0 | 4 - 4 · 4 | 3 - 0 0 | 5 - 5 · 5 |
有 畫 船 自 來 去。 垂 柳 兩 行，綠 絲 染 長

▲ 西湖 李叔同

黃正銘老師於講座中談到：

「我自己的體會是，弘一大師這麼有才華，斷掉一切俗世的塵緣，專心的去造就自己，所以我才會說——生命的終極關懷。」

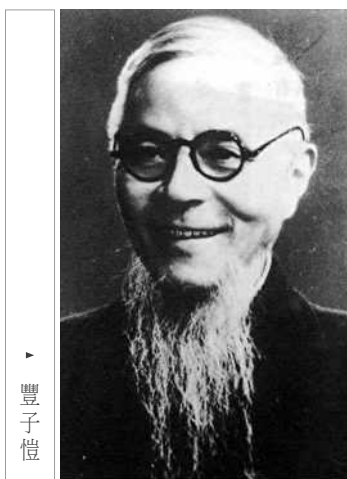
其實跟我學音樂的初衷是一樣的，我其實要帶給大家的就是快樂，跟大家分享的就是快樂，跟大家分享的就是感動。」





楊曉菁

國立政大附中 教師



▶ 豐子愷



豐子愷於老師弘一法師圓寂後，在各界紛至沓來的哀傷悼語之中，久久不見他對於老師的追思與懷念，我想，因為情深，所以言遲，因為意切，所以語稀。

正是最親近的距離，所以無話、無視，因為一切視聽言行都是日常。於是，弘一成了熟悉的陌生人，還是陌生的熟悉者？



▶ 晚晴山房



▶ 白馬湖



豐子愷的藝術風格、信仰追求幾乎和弘一如出一轍，可以說，豐子愷延續了弘一大師的精神生命。弘一大師讓他的師友們歡喜，大夥想為他的落角地設法，包括在白馬湖畔蓋了「晚晴山房」，但是他沒有選擇任何一個空間來固定修行，他雲遊四海，他行腳於世，無人而不自得。

匆匆來去台中一趟，一趟法喜充滿之旅，演講時，沒有個體自我的名姓，就是純然地分享我所喜愛的白馬湖作家群。那個紛亂的時代裡，因著理念，因著脾胃的相似，有一群人在僻壤的白馬湖畔，在春暉中學，以身教言傳盡著教育者的愛，然後，每至黃昏，這些好友與同事，拎著好酒好茶，端著幾盤小菜，打開話匣子聊著生活，談著生命，說說許多或更多對教育的熱情。

夏丏尊、朱自清、豐子愷、朱光潛、匡互生、王任叔（巴人）是春暉中學任課老師。蔡元培、俞平伯、劉大白、葉聖陶、胡愈之、陳望道曾來此講學。

一代宗師李叔同、何香凝、張大千、黃賓虹、柳亞子也曾在這裡小住。他們在風雲激盪的年代，因著友誼走在一起，起了一場寧靜革命。他們立志於立人，以教育、文學、出版為天地立心、為生民立命。

文 / 楊曉菁





如范法師

皓月精舍監院



弘一大師生平、背景

出家前

九歲能頌大悲咒、往生咒
 十歲學四書、古文觀止
 十三歲學篆、北朝書法
 十七歲學詩、篆刻
 十九歲是一位革命青年
 二十歲作二十自述詩，出版李盧印譜、李盧詩鐘
 二十四歲任教授，翻譯《法學門徑書》、《國際私法》
 二十六歲首倡喪禮改革，秋冬東渡日本
 二十七歲創辦「春柳社」為中國話劇團之始
 二十八歲演《茶花女》、公演《黑奴籲天錄》

廓爾亡言：弘一大師的修持與書法



出家前人格修養

俞平伯：「李叔同先生的確做一樣像一樣，少年時做公子，像個翩翩公子；中年時做名士，像個風流名士；做話劇，像個演員；學油畫，像個美術家；學鋼琴，像個音樂家；辦報刊，像個編者；當教員，像個老師；做和尚，像個高僧。」

豐子愷：「李叔同做教師，以身作則，不多講；像弘一法師那樣十分像「人」的人，古往今來，實在少有，所以我十分景仰。」

出家後

有諸多佛學研究，特別是重興南山律宗，貢獻尤大。

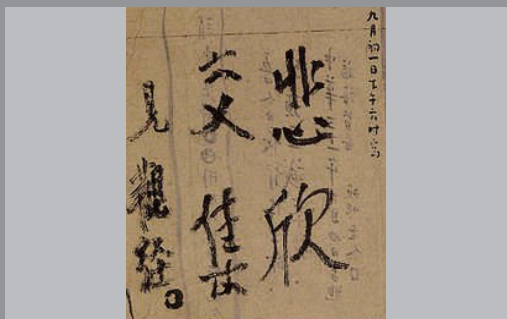
大師的修持——刺血寫經、誓證念佛三昧、誓弘南山；華嚴為境、戒律為行、淨土為果；最後法師分享了弘一大師出家前後書法部分精采的作品，節錄與解說；整堂課非常充實、有趣，尤其法師在每一節中，分享弘一大師諸多的典故，讓人更易親近與印象深刻！



見聞法師

南林尼僧苑法師

法師分享了弘一大師給祂最大的影響就是「寬以待人、嚴以律己」八個字。大師的身、口、意是學習的典範，對律學的貢獻非常大，尤其是南山律的部分。法師先分享了南山律宗的起源與變遷，後是弘一大師出家後如何弘揚律學，最後介紹弘一大師的淨宗風範及遺偈。

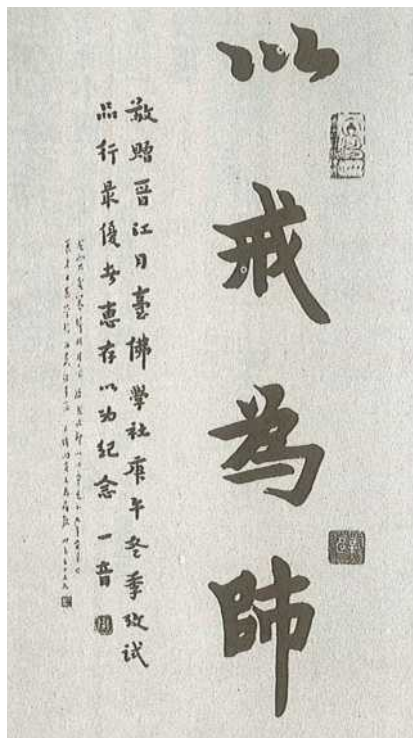


八月二十八日下午囑妙蓮法師到室內寫遺書，九月一日下午四時寫「悲欣交集」四字，交與妙蓮法師。
（這是弘一大師最後遺墨）



▲ 青島 湛山寺弘律

▼ 弘一法師 圓寂留影



▲ 弘一法師 以戒為師

南山律宗的起源與變遷

- 1 佛制已戒為師
- 2 南山律初組——唐道宣律師
- 3 南山律特色——主要以《法華經》和《涅槃經》的義理來開顯解釋融通小乘的（四分律）
- 4 提倡圓教戒體——戒分為法、體、行、相四科，戒體最為重要，為戒律的根本
- 5 戒體——制教分為實法宗、假名宗、圓教宗三宗
- 6 南山三觀：
 - 一者諸法性空無我
 - 二者諸法本相是空
 - 三者觀萬法皆自識所變

弘一大師出家後，弘揚律學方面，法師提出七個部分分享

- 1 離俗出家
 - 2 弘律因緣及其貢獻
 - 3 弘律願文
 - 4 律學思想
 - 5 提倡在家律學
 - 6 律學觀點
 - 7 持律之嚴謹
- 最後，法師分享了弘一大師的淨字風範、示寂及遺偈



杜忠誥

當代書法名家

李叔同——弘一大師，既聰明，且反省能力很強，能隨時覺察起心動念；言行有所偏差，馬上覺知、轉化；能自我返照、自我轉化的生命型態，他是平凡中的不平凡。出家後，將自己歸零、力道很強、很有智慧力。

杜教授於課程中分享：
書藝——生命，從藝與道並進過程中可以學到什麼？在短暫生命中期能少走一點冤枉路，或許到老時能走一條「臨老不嘆」的人生路，此乃是一種藝道並進的生命型態。



弘一大師是一個真正能夠擺平自己的人；人應學習在擺平自己中，完成自己。弘一大師出家前，學什麼很快就能很傑出；出家後，很多才藝都放掉，唯獨「書法」留下來。

書法：是讓自己向自己的負面習氣挑戰的方法，讓自己沒有脾氣。

書法是最方便與修行結合

修行：就是修鍊自己的身體，修正自己的心理、行為；反省很重要

「病不許治、病必不治」，人要先知病，才能去病；有身病與心病。

身、心、靈是一念心，是理性與感性的平衡發展。

生命就在當下，寫字也是在當下；毛筆的筆端代表書寫者一種精、氣、神，幾十年的文化素養與審美的趣味隨時間的推移，所留下來的線條，就可以看出您個人的全部；無論性情或性格，全部都聚集在筆尖；哪怕一筆一畫，一落筆就知道懂不懂。

所謂行家一出手，便知有沒有；您的審美、自我節制能力到那裡？

毛筆書法可以彰顯內在性情；一個字寫下來，無論是鬆垮的、繃緊的、寬疏的力求恰好處。

弘一
清涼

Master
Hong Yi

從弘一大師書風形塑談生命的自我轉進之路

弘一法師：早期書法（中圖）

中期書法（下圖）

後期書法（左圖）



書法可以為弘法的資糧；它其實也是一種置人性的行銷，有這個方便；書法可以訓練人，觀前顧後，知道因果，因果立顯，因果是鐵律。

道德很重要，什麼是道德？是「內在心甘情願的自我節制、自律」

人審美有幾個境界：

- 1 法度境界為主（匠人）
 - 2 情感趣味為主（詩人）
 - 3 人生終極的哲人境界（哲人）
- 牟宗三教授提到：少年比才器、中年比功力、晚年比境界



德晟法師

中正大學中國文學博士

法師從她對李叔同——弘一大師最有印象的憶兒時、送別兩首曲說起。



李叔同為何成為弘一大師？這是我認識「李叔同」的印象，他有諸多的頭銜，是書法家、畫家、篆刻家、音樂家：等。隨時空因緣，他有兩百多個名號，李叔同、李哀、李息翁、李嬰：等。

這是我更尊敬「弘一大師」的記憶：法名演音，號弘一，晚晴老人，二一老人，南山律第十一代祖師。

心閱晟語 1

有一個人，出家前、後，都能夠很出名、很有成就、很受尊崇。每做一種人，都十分像樣，都是「認真」的緣故——豐子愷。生命過程中的層次境界，老老實實地追求，真實生命和自覺知道的人——澹思

心閱晟語 2

除了認真，弘一大師格外有股「平淡」、「恬淡」的特性與氣質，在弘一大師世界裡，一切都好；在瑣碎的日常生活中咀嚼出它的全部滋味，以歡悅的心情關照出人生的本來面目——夏丏尊

他的性格堅強、突出，但沒有凡俗之見；澹泊名利，胸中從無一個「我」字「平淡」是人生最難達的理境——陳慧劍。「絢爛之極，歸於平淡」，而無處不盡人情——林子青

心閱晟語 3

我感受，在「平淡」裡，弘一大師更具「難捨能捨」、「難忍能忍」、「大捨無求」的特質。

只要他願意，他的藝術生涯上，可以做一個中國的舒伯特、貝多芬或蕭邦——澹思

肉身成道的李叔同，將此身心奉塵刹——澹思

他的身外物也不多，除了一身破行李和隨身的經卷，即時那些珍貴的經卷，一旦離此而他去，他也把這些典籍供養給常住。「處處無家處處家」的態度——陳慧劍

心閱叢語 4

我體會在「淡然」與「大捨」的特性裡；弘一大師時時刻刻反省、分秒秒奉獻他日日如是、刻刻如是。

他對佛學與學佛，每一分每一秒都是貢獻的；整理經卷、加以標註，以眾生救度為己願，「是一種獻身」——陳慧劍

他的出家，正是為了成就世間的大愛——宋默

「人生沒甚麼不可放下：弘一大師的智慧」

二一老人：一事無成人漸老，一錢不值何消說；事情失敗、不完滿，這才使我常常發大慚愧那我才可努力用功，努力改過、遷善。

心閱叢語 5

弘一大師圓寂前三日，寫下「悲欣交集」四字，他的悲、他的喜，所指為何呢？

李叔同：母親去世，更名李哀；斷食之後，易名李欣。

弘一法師看李叔同：有悲有喜（有自身、有家國、有眾生）

弘一法師看弘一法師：有悲有喜（有佛教、有家國、有眾生）

送別·夕陽山外山「晚晴老人」（在家、離別、出家、圓滿）

悲——欣——交——集

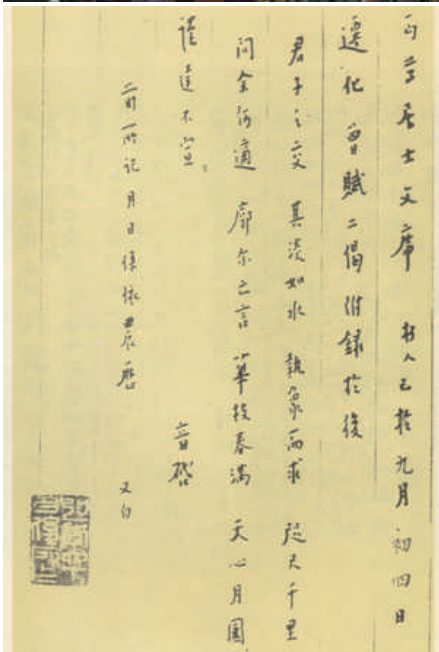
心閱叢語 6

弘一大師最後遺偈最末二句是：「華枝春滿·天心月圓」（左圖）

這般心境、如此境界，從何詮釋他的一生？

沒有佛教的嚴峻戒律，亦不足以收斂他的藝術精神；沒有以往的藝術生涯，亦不足以形成他後來的莊嚴生命——澹思

節錄自德晟法師簡報



▲ 1942舊九月弘一法師圓寂前致函夏丏尊

一
涼
弘
清

Master
Hong Yi

華枝春滿 天心月圓

李叔同成爲弘一法師的生命體解



鄭振煌

中華維髮學會名譽理事長

李叔同是個給自己清涼的人，也是個給時代清涼的人，歎靡靡之音盛行，做五首清涼歌：清涼、山色、花香、世夢、觀心。以五種譬喻，開示眾人。

清涼

清涼月，月到天心，光明殊皎潔。今唱清涼歌，心地光明一笑呵。清涼風，涼風解愠，暑氣已無蹤。今唱清涼歌，熱惱消除萬物和。清涼水，清水一渠滌蕩諸污穢。今唱清涼歌，身心無垢樂如何。清涼，清涼，無上究竟真常。

釋清涼

他在人生最旖旎的時刻，突然繁華褪盡，變成了一個眉目疏淡、行腳度世的和尚。一幅“無上清涼”，他寫過很多次，最後字跡也平淡恬靜到極致，如幼兒，如老成，人和字，終於如一清淨。

山色

近觀山色蒼然青，其色如藍。遠觀山色鬱然翠，如藍成靛。山色非變，山色如故，目力有長短。自近漸遠，易青為翠。自遠漸近，易翠為青，時常更換，是由緣會。幻相現前，非唯翠幻，而青亦幻。是幻，是幻，萬法皆然。

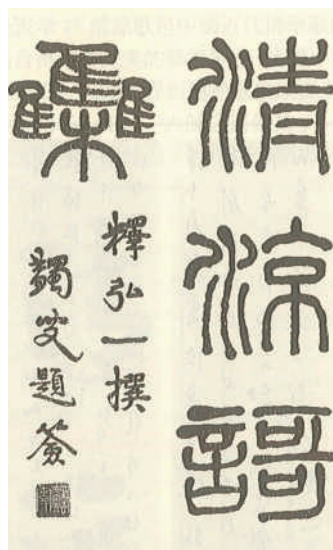
釋山色

曾經山珍海味，如今他只吃清煮白菜，香菇、豆腐亦不食；曾經錦衣華服，如今他一領衲衣，穿了二十餘年，襤褸不堪亦不更換。前半生的風流是李叔同，後半生的清淨也是弘一法師，世人覺得二者有別，其實不知，二者皆是幻象罷了。



弘一法師 無上清涼

弘一法師 清涼歌集



花香

庭中百合花開，晝有香，香淡如，入夜來，香乃烈。鼻觀是一，何以晝夜濃淡有殊別？白晝眾喧動，紛紛俗務縈。目視色，耳聽聲，鼻觀之力，分於耳目喪其靈。心清聞妙香，用志不分，乃凝於神，古訓好參詳。

釋花香

庭中百合花開，白日看花，覺香淡，入夜，覺香濃。其實是白日人群喧鬧，眼看、耳聽，嗅覺因而遲鈍。李叔同出家前，曾斷食十七日，當食欲被斷絕，紛擾的欲念隨之平息，他清晰得聞到了一種妙香。

世夢

卻來觀世間，猶如夢中事。人生自少而壯，自壯而老，自老而死。俄入胞胎，俄出胞胎，又入又出無窮已。生不知來，死不知去，蒙蒙然，冥冥然，千生萬劫不自知，非真夢歟？枕上片時春夢中，行盡江南數千里。今貪名利，梯山航海，豈必枕上爾！莊生夢蝴蝶，孔子夢周公，夢時固是夢，醒時何非夢？曠大劫來，一時一刻皆夢中。破盡無明，大覺能仁，如是乃為夢醒漢，如是乃名無上尊。

釋世夢

李叔同從未正面回答過出家的緣由，其實不過是夢醒了。當他快要圓寂時，留下二偈與夏尊等舊友告別，君子之交，其淡如水。執象而求，咫尺千里，問余何適？廓爾亡言。華枝春滿，天心月圓。“其中慈悲喜樂，令人動容，因為死亡於他，不過是又一夢醒來罷了。

觀心

世間學問義理淺，頭緒多，似易而反難。出世學問義理深，線索一，雖難而似易。線索為何？現前一念心性應尋覓。試觀心性，在內歟？在外歟？在中間歟？過去歟？現在歟？或未來歟？長短方圓歟？赤白青黃歟？覓心了不可得，便悟自性真常。是應直下信人，未可錯下承當。試觀心性：內外、中間、過去、現在、未來、長短、方圓、赤白、青黃。

釋觀心

觀心而覓不得，才算開悟，讀弘一法師，讀不透背後出世入世之別，才見其心性清涼。人都以為他拋棄了時代，其實他滌盡了心內汗穢再入紅塵，見風、見月、見心，皆清涼剔透。



慧明法師

僧伽醫護基金會董事長



弘一大師護生護心

弘一大師與豐子愷合作

《護生畫集》，提倡「戒殺放生」，徹底實踐護生意義。

(一) 讀是畫者，善護其心

弘一大師跋：「李、豐二

居士發願流布《護生畫集》，蓋以藝術作方便，人道主義為宗趣。

(二) 斥妄戒殺，顯正護生

(三) 放生功德，殺生惡報

(四) 千禽百獸，拜舞於前

(五) 生日七事，不宜殺生

蓮池大師《戒殺文》

- 一曰 生日不宜殺生
- 二曰 生子不宜殺生
- 三曰 祭先不宜殺生
- 四曰 婚禮不宜殺生
- 五曰 宴客不宜殺生
- 六曰 祈禳不宜殺生
- 七曰 營生不宜殺生

螞蟻
救護

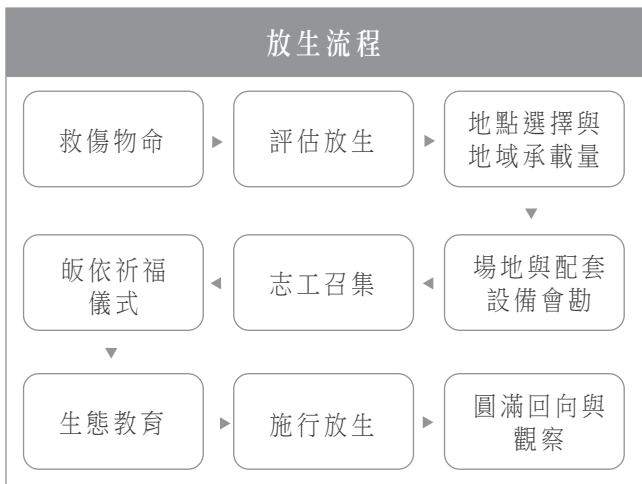
放光院中所見



階下有小蟲 嗚，形細長 似蛇不是蛇 似蛆非蛆也
此近許細香 而蟻非秋將 蟻除之際將 幾步一兩兩
逐逐於大庭 我故窺其詳 原來而蟻中 一蟻已受傷
復脚趾如斷 腹破者見腸 一嘆謝其苦 行步甚艱難
不聞呻吟聲 惟見色空望 我故托故知 求其苦無方
自送而蟻行 直到這泥場 事近已三日 我心猶未忘
不知重福者 是否已起林 錄，空主筆

李豐二居士畫類流布護生畫集蓋以藝術作方便人道主義為宗趣每畫一葉附白話符選錄古德者十七首餘皆賢親聞道人補題併書二偈而為迴向
我依畫意 為白話詩
意在導俗 不尚文詞
普願眾生 永斯功德
同發菩提 往生樂國

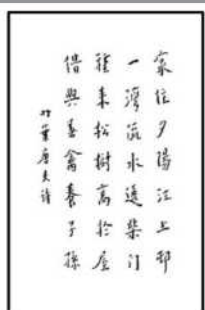
節錄自慧明法師簡報



（六）昊天垂憫，古聖行仁
蓮池大師於〈放生文〉中，強調「世間至重者生命，天下最慘者殺傷。」
剗切曰「諸放生者，或增福祿，或延壽算，或免急難，或起沈痾，或生天堂，或證道果。隨施獲報，皆有徵據。」



- 僧伽醫護基金會
慈悲智慧放生行
- 1 海外放生暨環保淨灘活動
 - 2 榮獲「推動生命教育特優楷模獎」
 - 3 舉辦復育生態放生座談會
 - 4 分享推動慈悲救生、智慧放生、積極護生
 - 5 出席林務局論壇演講「慈悲智慧放生行」
 - 6 計畫「人雉平安機場飛安威脅鳥救護」



▲ 節錄自慧明法師簡報



郭祐孟

圓光佛學研究中心
圖像室

1924年冬至後，有人贈施弘一法師《華嚴疏鈔》，法師以卷帙繁多，故致書蔡冠洛（蔡丐因），願與輪流共閱，裨益彌勝；對此，蔡冠洛以為是弘一法師的善巧誘掖，免除因文字繁多而生倦怠的通病。自此，弘一法師便對華嚴義理用心研習了。

1926年春天，這是弘一法師出家後的第九個年頭，他四十七歲，大師到杭州之後，就在西湖招賢寺調養，一面進行《華嚴疏鈔》的修正和校點工作。同年秋天，大師便與弘傘法師一起到廬山參加金光明法會。

此間，他初居牯嶺大林寺，八月移居位在五老峰後的青蓮寺，九月抄寫了《華嚴經初迴向章》，此寫經被弘一法師自許為「此生精工之作」，之後有太虛法師閱而許為「近數十年僧人寫經之冠」！《華嚴經初迴向章》也就是在蔡丐因的協助下版印流通的。

弘一法師特別將華嚴宗師的疏抄科文附入，加上紅色點朱的標點，畫面紅黑相襯，逸體書風卻能肅穆持重。

通篇書法呈現樸實無華的莊嚴感，用筆圓潤，多存魏晉古意，捺筆中流露波磔隸韻，悅目而淨心。

薩摩訶薩復作是念。我應如日。普照一切。不求恩報。眾生有惡。悉能容受。終不以此而捨誓願。不以一眾生惡故。捨一切眾生。但勤修習善根迴向。普令眾生皆得安樂。

善根雖少。普攝眾生。以歡喜心。廣大迴向。若有善根。不欲饒益一切眾生。不名迴向。隨一善根。普以眾生而為所緣。乃名迴向。

○二頭
成廣大
○三頭
義非迴通。且取文便略分焉。○四會前迴向眾生明入實際一分前

弘一法師 大方廣佛華嚴經 擷取部分

這是弘一法師前期書法所醞釀而成的新典範，這種新是「汲古而新」，在近百年來的中國寫經史上，富有時代創意，一種從古典迸出的新火花。

1931年，弘一法師撰寫《華嚴經讀誦研習入門次第》，這一份實踐的「情操」與「心得」，屬於佛陀生命深層の分享。展讀古德的作品，文字中自有般若の流露，重要的是那一份躬親實踐の虔誠，能脫去筆墨底層の知識傲慢，是多麼不容易の修養呢！隨讀一句，就有一句の受益與感動。

某種意義來說，1926年九月抄寫の《華嚴經初迴向章》，以及1931年完成の《華嚴集聯三百》和《華嚴經讀誦研習入門次第》，皆可視為弘一法師華嚴寫經系列の精品，而在視覺現象上也是「透過帖體、邁向圓融」の心畫軌跡，仿若一張弘一法師の心電圖，讓我們呼吸到一份深沉の寧靜與穩定感，教人心安而平安。



弘一法師 華嚴集聯三百

弘一清涼

Master Hong Yi

弘一清涼 · 清涼弘一



《華嚴經·十迴向品》的內容概要

明憨山大師說：「不讀《華嚴》，不知佛家富貴。」在弘一法師親撰並書寫の《華嚴經讀誦研習入門次第》一文中，他建議大家能研讀《華嚴經·十迴向品》の《初迴向章》與《第十迴向章》，強調從智起悲，並圓滿普賢十大願王の資糧，這正是反映了弘一法師寫經中の迴向價值。

- 一者 救護一切衆生離衆生相迴向
- 二者 不壞迴向
- 三者 等一切諸佛迴向
- 四者 至一切處迴向
- 五者 無盡功德藏迴向
- 六者 入一切平等善根迴向
- 七者 等隨順一切衆生迴向
- 八者 真如相迴向
- 九者 無縛無著解脫迴向
- 十者 入法界無量迴向



弘一大師紀念學會理事長

慧觀法師



弘一大師出家修行，為什麼要閉關用功？為什麼在二次掩關之後，一生即與掩關結下不解之緣？大師勇猛精進，學戒、習定、發慧，三學增上，道業有成。而後，常閉關、常雲水，化導當世，隨緣講說；常雲水、常閉關，垂範將來，終身著述。

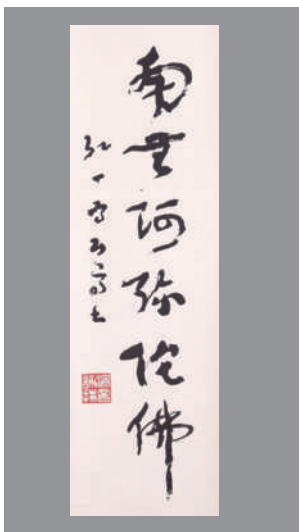
從草庵冠頭聯，更可見大師之閉關修行，實為「悲智雙運」之菩薩願行。大師雖「庵門常掩」，但悲心深重，上求佛道而不捨眾生；雖「不忘世上苦人多」，但智力盛充，下化眾生而謝絕人事。

窮研律學一心念佛（貝山第一次閉關）
將掩室山中，窮研律學，乃以障緣，未遂其願。」
研治毗尼迴向安養（溫州第二次閉關）
大師於1921年三月至溫州慶福寺閉關。此次閉關，主要為一心念佛，同時研治毗尼。

C調 三寶歌 4/4

太虛大師作歌	弘一律師選譜	
5. 6 5 3	3. 2 1 2	3 5 2 4
人天長夜，	字宙闢開，	誰皆以光
二諦總持，	三學壇上，	恢復法界
依淨律儀，	成妙和合，	靈山道場
5. 6 5 3	3. 2 1 2	3 5 2. 2
三界火宅，	衆苦煎迫，	誰濟以安
淨德既開，	樂患斯寂，	激蕩涅槃
修行證果，	弘法利世，	饒敏佛堂
1. 1 6 6	5. 1 3 -	2 5 5 3
大悲緣性，	大願力；	南無佛陀
三乘密寶，	唯識現，	南無維摩
5. 6 5 3	3. 2 1 2	3 5 2. 2
昭如懸有，	枉常眾生，	功德莫能
理無不彰，	藏無不現，	煥乎其大
統理大眾，	住持正法，	住持正法
2. 2 2 -	1. 3 5 -	1 5 5. 4
今乃知，	唯此是，	真正皈依
2. 2 2 -	1. 3 5 -	5 1 2 2
盡形壽，	獻身命，	信受勸率

弘一法師 三寶歌



弘一法師 南無阿彌陀佛

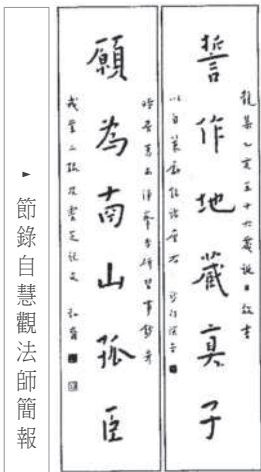
庵門常掩悲智雙運（閉關與雲水、智慧與慈悲）

自1920年第一次掩關，及1921年至1923年第二次掩關之後，弘一大師為什麼一生與掩關結下不解之緣？

（一）常閉關、常雲水
（二）長期掩室、正式閉關、方便閉關

弘一大師擬「長期掩室」；隨緣辦道，或「正式閉關」，或「方便閉關」。大師有種種「閉關修行」之「悲智雙運」因緣，舉例如下：

- 1 長期掩室，求早生西
- 2 遁世埋名，閉門思過
- 3 謝絕緣務，專編律書
- 4 退而修德，閉門思過
- 5 獨居念佛，迴向眾生
- 6 掩室念佛，求早生西
- 7 閉門謝客，終其天年
- 8 退隱靜修，求早生西
- 9 閉門思過，念佛待死



（三）草庵冠頭聯

以「念佛不忘救國，救國必須念佛」為例，足見大師之「庵門常掩，勿忘世上苦人多。」

（四）悲智訓語

大師以悲導智，以智導悲，從1920年贈閩南佛學院同學「悲智」訓語，亦可仰體其悲智。茲以「誓作地藏真子，願為南山孤臣」為例，足見大師「悲智雙運，行菩薩道」。

弘一大師出家後，「閉關」用功，深入戒律、修習念佛，成就悲智雙運、自利利人之菩薩願行。常閉關，常雲水，如一月印千江，法身不動而普化十方；常雲水，常閉關，如千江只一月，普化十方而法身不動。

所有學行，均如閉關，全力以赴，而學以致用。更須終身學習，如常閉關、常雲水，常雲水、常閉關，福慧雙修，而自利利人！



時任六代仲夏和六代師出家百年，原境
主人幾近前慧菩提化德費心籌辦紀念
持展，吾展相開，吾立相開以時物思人
二者禮德法師學寺，取世一季中，較十位
寺觀探討和心多元而之德厚所執才臺
博教界氣運一時，爾第結風開者，揚善事
有便發大界法法法也。

先生為建築設計之專業，暇時不忘丹青，
因感弘公通途每相融受蒙善法，乃於禮
前以鉛筆畫素描慈航是歡歡之心下筆
起紙隨作完果，細細法法相也，觀者莫
不稱讚隨也。
能法法在弘公遺德而後，以此莊嚴心境承
斯信起以善道之德，永懷弘公慈悲救
化，相隨之德，祈大師來顧，再來善化首
信，同至覺呼。

張學松畫
吳培恭觀畫題



無上清涼

學

印



以有空義故
一切法得成
能捨菩薩十個德
楊洲會十
廿六日

如捨去

印



食盡煙火，容顏未改
飽嘗冷暖，意不涼歇
身處泥淖，奮我依然
紅塵去來，心仍少年
楊曉平題於戊午仲夏

華枝春滿
天心月圓
黃心銘



嚴以律己
寬以待人
釋見聞



鄭振耀

廓爾言
戊戌四月慧舍
如月



鄭祐益



吾恩及人
壽于老中象境

歡喜
隨緣

戊戌中元

會發光的生命需要沉靜
季取同與弘一大師皆為發光的生命
而弘一大師的光
在沈澁之後更空寂更和融
像掛於天心的圓月
柔明溫暖映照十江——十江映月
默照眾生
釋德英



原境惠存
清涼持戒
信願念佛
慧觀共勉



弘一大師護生護心
慈悲智慧放生行
釋慧明
2018.1.15



在每場活動中，安排一小段休息時間，為前來參與活動的朋友們製作各式各樣的點心，也讓千里迢迢來到原境的老師與法師們有個休息的空檔，並期望能夠帶來賓至如歸的感受。



雲水戒香 · 百年清涼

弘一大師出家百年特展 · 講座活動

日期/時間	講者	講題
8/23 (四) 12:30~17:30	僧伽醫護基金會董事長 慧明法師	弘一大師護生護心 慈悲智慧放生行
	本會榮譽理事長 一淨法師	弘一大師《格言別錄》對眾生的教化 (劉靜容老師帶領弘一合唱團獻唱《格言別錄》歌曲)
	皓月精舍 如范法師	廓爾亡言 —— 弘一大師的修持與書法(法師將現場揮毫)
8/30 (四) 14:00 ~17:00	弘體書法家、攝影師 朱莉老師	我的「弘體」寫經因緣 —— 讓寫經成為一種時尚
9/1 (六) 13:30~17:30	本會常務監事 李明哲居士	弘一大師護生理念的實踐 108天「普賢行念佛放生」活動紀實
	前榮總護理督導長 蘇逸玲居士	現代安寧療護發展 臨終助念以弘一大師為典範
9/7 (五) 13:30~18:30 現場將視情況 延長時間	南華大學哲學與生命教育系 紀潔芳教授	《護生畫集》特色與推廣模式之探討 以台灣為例
	前國史館研究員 高明芳老師	從折枝山茶到華枝春滿 弘一大師出家百年紀念有感
	書畫家及特殊兒童繪畫 指導 林滿足老師	專氣致柔，能嬰兒乎 弘一大師與豐子愷之明鏡與夢影
	古蹟修復及道場設計 許育鳴建築師	試析弘一大師雲水寺院之「際緣」與特色
9/28 (五) 13:30~17:30	前台北市古風史蹟協會理事長 專業攝影師康銘錫老師	弘一法師駐錫閩南寺院的建築特色
	花蓮慈濟醫院 吳彬安副院長	花外疏鐘送夕陽——緬懷弘一大師音樂文藝
10/12 (五) 13:30~17:30	本會理事長、西蓮淨苑書記 慧觀法師	庵門常掩 勿忘世上苦人多 弘一大師閉關修行悲智雙運之寫照
	維鬘學會榮譽會長 鄭振煌教授	疑情？弘一大師vs. 李叔同
11/9 (五) 13:30~17:30	原境建築室內設計工作室 翁國超建築師	因緣不可思議 原境「弘一清涼主題展」的籌辦分享
	小提琴家 演奏 王子承老師	「清涼 清涼 無上究竟真常」音樂分享會
華梵大學中文系 導讀 林彥宏教授		
11/18 (日) 9:30~17:00	【青年座談】： 釋真行、葉理豪教授、蔡常川 蔡彬晨、陳子豪、曾楚王 林與晟等十餘人。 (詳細名單，請詳見臉書)	文藝有人傳 德學有人弘 弘一大師面面觀及其對我的啟發

諸位大德：阿彌陀佛！我們何其有幸，在此生中相應了百年前大師剃度的那一刻！
敬請撥冗蒞臨「雲水戒香·百年清涼」特展與各場講座。以上僅付各講座場次，詳細流程以臉書公告為主。
無任感恩！（現場座位有限，欲參加者，請於前一週來電02-2341-0823，以利統計人數。）

弘一大師紀念學會 地址：台北市羅斯福路二段41號十二樓之二

弘一大師於一九一八年農曆七月十三日（大勢至菩薩聖誕）出家，今年正好出家一百周年。大師「律紹南山、教宗賢首、行在彌陀」，垂範千古！

一、虎跑寺出家

大師「出家」，有自己之口述與致劉質平、李聖章之書函等可供依照，亦有夏丏尊、豐子愷等友生之撰述可供參考，還有私淑後賢之整理可猜師意旨。

（一）弘一大師口述〈我在西湖出家的經過〉

「曾有一次，學校裏有一位名人來演講。那時，我和夏丏尊居士兩人，卻出門躲避而到湖心亭上去吃茶了。當時夏丏尊曾對我說：『像我們這種人，出家做和尚倒是很好。』那時候我聽到這句話，就覺得很有意思，這可以說是我後來出家的一個遠因了。」

到了民國五年的夏天，我因為看到日本雜誌中，有說及關於斷食方法的，謂斷食可以治療各種疾病。當時我就起了一種好奇心，想來斷食一下。……當時我就和西泠印社的葉品三君來商量，結果他說在西湖附近的地方，有一所虎跑寺，可作為斷食的地點……

我到了虎跑寺，就住在方丈樓下的那間屋子裏了。我住進去以後，常常看見一位出家人在我的窗前經過，即是住在樓上的那一位。我看到他卻十分歡喜呢！因此就時常和他來談話，同時他也拿佛經來給我看。……

這回到虎跑寺去住，看到他們那種生活，卻很歡喜而且羨慕起來了。……

這一次，我之到虎跑寺去斷食，可以說是我出家的近因了。……

放年假的時候，我並沒有回家去，而是到虎跑寺裏面去過年了……那個時候，則更感覺得有興味了，於是就發心出家，……也就於民國七年正月十五日受三皈依了。……到了五月底的時候，我就提前先考試，而於考試之後，即到虎跑寺入山了。……

便於七月十三日那一天，相傳是大勢至菩薩的聖誕，所以就在那天落髮。」

（二）夏丏尊撰寫〈弘一法師之出家〉

若參考夏丏尊所寫〈弘一法師之出家〉，敘述大師到虎跑寺斷食、過年後，說明一切經過及未來志願，說出家有種種難處，打算暫以居士資格修行，在虎跑寺寄住，暑假後不再擔任教師職務。

夏丐尊描述：「暑假到了……我送他出校門，他不許再送了，約期後會，黯然而別。」

暑假後，我就想去看他，忽然我父親病了，到半個月以後才到虎跑寺去。相見時我喫了一驚，他已剃去短鬚，頭皮光光，著起海青，赫然是個和尚了！笑說：「昨天受剃度的，日子很好，恰巧是大勢至菩薩生日。」

『不是說暫時做居士，在這裏住住修行，不出家的嗎？』我問。

『這也是你的意思，你說索性做了和尚……』

(三) 〈我在西湖出家的經過〉與〈弘一法師之出家〉差異之會通

大師口述〈我在西湖出家的經過〉時，已出家十九年。

夏丐尊撰寫〈弘一法師之出家〉，是紀念大師滿六十歲之文，大師已出家二十一年。

大師口述〈我在西湖出家的經過〉，與夏丐尊撰寫〈弘一法師之出家〉，關於斷食和出家，可相輔相成；但在「出家」有一處很大之差異，此差異或可會通。

無論如何，大師之出家，誠如他在第一次閉關前，對錢行之法師居士言：「我的出家，大半由於這位夏居士的助緣。此恩永不能忘！」

夏丐尊在〈弘一法師之出家〉最後更寫道：

「像他那樣的人，是於過去無量數劫種了善根的。他的出家，他的弘法度生，都是夙願使然，而且都是希有的福德。」

正應代他歡喜！代眾生歡喜！」

故，大師之出家，夏丐尊是助緣，大師之善根是正因啊！

(四) 弘一大師函示劉質平「趕緊修行、入山習靜」

大師一九一八年三月致劉質平函：「不佞近耽空寂，厭棄人事。早在今夏，遲在明年，將入山剃度為沙彌。……甚盼足下暑假時能返國一晤也。……李嬰三月初九日。正月十五日已皈依三寶，法名演音，字弘一。」

同年四月又致劉質平函：「不佞自知世壽不永（僅有十年左右），又從無始以來，罪業至深，故不得不趕緊發心修行。自去臘受馬一浮大士之薰陶，漸有所悟。世味日淡，職物多荒。近來請假，逾課時之半，就令勉強再延時日，必外貽曠職之譏（人皆謂余有神經病），內受疚心之苦。……不佞即擬宣布辭職，暑假後不再任事矣。……秋初即入山習靜，不再輕易晤人。剃度之期，或在明年。」（依《弘一大師全集》註為一九一七年三月，似為一九一八年較妥，因所述與上函之事相接。另，王維軍《李叔同弘一大師手札墨寶識注考勘》，二〇一七年九月初版，考證出本札寫於一九一

八年農曆四月，杭州。）

大師出家，乃趕緊修行、入山習靜。

（五）弘一大師復書李聖章「修習佛法、普利含識」

大師一九二二年復俗侄李聖章書：「戊午二月，發願入山鬘染，修習佛法、普利含識。以四閱月力料理公私諸事……佈置既畢，乃於五月下旬入大慈山（學校夏季考試，提前為之），七月十三日鬘染出家，九月在靈隱受戒，始終安順，未值障緣，誠佛菩薩之慈力加被也。」

修習佛法、普利含識，是大師出家上求佛道、下化眾生之菩提悲願。

（六）豐子愷〈我與弘一法師〉三層樓比喻

豐子愷體會：「我認為他的出家是當然。我以為人的生活，可以分作三層：一是物質生活，二是精神生活，三是靈魂生活。物質生活就是衣食，精神生活就是學術文藝，靈魂生活就是宗教。……強大的人生欲不能使他滿足於二層樓，於是爬上三層樓去，做和尚，修淨土，研戒律，這是當然的事。」亦為卓見。

一九一八年夏，大師於虎跑寺，致楊白民函：「近來日課甚忙，每日禮佛、念佛、拜經、閱

經、誦經、誦咒等，綜計餘暇，每日不足一小時。出家人生死事大，未敢放逸安居也。」從函中可看出，大師日課很忙，念佛也是日課之一。初出家，即以生死事大而精進修行。

大師一九三三年在《四分律含註戒本隨講別錄》開頭之〈余弘律之因緣〉提及：「初出家時，即讀《梵網合註》，續讀《靈峰宗論》，乃發起學律之願。」。大師初出家，即發起學律之願。

二、靈隱寺受戒

大師口述、高勝進筆記之〈我在西湖出家的經過〉，關於靈隱寺受戒，云：「八月底，我就到靈隱寺去。寺中的方丈和尚卻很客氣，叫我住在客堂後面藝香閣的樓上。」

當時是由慧明法師做大師父的。有一天，我在客堂裏遇到這位法師了。他看到我時，就說起既是來受戒的，為什麼不進戒堂呢？雖然你在家的時候是讀書人，但是讀書人就能這樣地隨便嗎？就是在家時是一個皇帝，我也是一樣看待的。

那時方丈和尚仍是要我住在客堂樓上，而於戒堂裏面有了緊要的佛事時，方命我去參加一兩回的。」

大師一九二四年在〈四分律比丘戒相表記自敘〉提及：「余於戊午七月出家落髮，其年九月

受比丘戒。馬一浮居士貽以靈峰《毗尼事義集要》，並寶華《傳戒正範》。披翫周環，悲欣交集，因發學戒之願焉。」大師受戒，即發學戒之願。

三、出家逢「周年」紀事

從《弘一大師新譜》中，看到大師幾則逢出家周年之紀事，可略知大師對出家紀念日之「珍重」。恭錄如下，以饗有緣：

(一) 出家二周年 第一次閉關

大師致夏丏尊書：「曩承遠送，深感厚誼。來新居樓居士家數日，將於二日後入山。七月十三日掩關，以是日為音鬚染二周年也。」此為一九二〇年，大師四十一歲，第一次掩關，選出家二周年紀念日開始。

掩關之因緣，以大師所述，乃：「將掩室山中，窮研律學……」「將入新城山掩關，一心念佛……」

先由學生樓秋賓及其父，與程中和居士，護持貝山房屋修理。後在杭州諸善友馬一浮、范古農、夏丏尊、李鴻梁……等人，設齋、攝影，珍重送行之下，乘輪船沿江而上，赴新城貝山閉關。程中和居士於前一天剃度，是為弘傘法師，隨往護關。

不意，弘傘法師遭母喪，電促歸；大師又突遭排山倒海、瓦片如飛之大風雨，遂下山。

……此即大師所述：「乃以障緣，未遂其願。」大師在貝山僅住月餘，中秋時，已移居衢州蓮花寺。

又，開始閉關之日，大師〈手書佛說大乘戒經跋〉：「庚申七月十三日，大勢至菩薩聖誕，演音鬚染二年，敬寫此經，惟願四恩三有，法界眾生，戒香熏修，往生極樂。」

(二) 出家十六周年 隨機羯磨題記

大師〈四分律隨機羯磨題記〉：「甘肅敦煌有鳴沙山，山麓有三界寺。寺旁石室千餘，壁雕佛像。清光緒庚子年（一九〇〇），因掃積沙，於壁破處見藏書甚多，皆唐人及五代人寫本，亦有雕本，佛經尤夥。蓋西夏兵革時保存於此也。壁書既已發現，遂多為英法日本諸國學者將去。吾國人更往搜求，精好之本已不可得矣。殘餘之本，遂存北京圖書館。昔年曾編《敦煌佛經寫本草目》一卷刊行，唯完整之本不可多得。又寫本中錯訛脫簡，充於篇帙，校勘刊布非易事耳。」

《刪補羯磨》，敦煌石室藏有唐人寫本，僅存上卷及下卷末頁。今由北京刻經處及天津刊本與之對校，既竟，請余為酌定取捨。因汰其錯雜，擇其可依準者，錄入此冊，以備參考焉。甲戌七月十三日剃染十六年，演音謹記。」此為一九三四年，大師五十五歲，為取捨擇錄敦煌石室唐人寫本《刪補羯磨》。

若再參照同年五月大師〈隨機羯磨校記〉，將更清楚來龍去脈。

大師〈隨機羯磨校記〉：「《隨機羯磨》，今所傳者，有數本：敦煌石室古寫本（北京圖書館藏）、……高麗藏（宋紹興二十一年刊）、宋藏（宋嘉熙三年刊）、元藏、明藏……惟高麗藏較為完善。

天津刻經處徐蔚如居士，曾披諸本參互考訂。以麗藏為主，而參用他本之長；並據南山《業疏》及靈芝記以為指歸，歷時年餘，乃成此冊。正古本之歧誤，便初學之誦習，宏護律教，功在萬世！……

今復檢日本《大正新修大藏經》，詳為覆校。與舊宋藏及宋元明藏並南山疏鈔、靈芝記文，精密審訂，稍有修改，俾臻完璧；學者讀此，應生難遭之想。……若無今新校訂本，決定無人能誦習者。……余以夙幸，獲讀新校訂本，歡喜拊躍，歎為希有！誓願盡未來際，捨諸身命，竭其心力，廣為弘傳；更願後之學者，奉持此冊，珍如球璧，講說流布，傳燈不絕！俾吾祖律教可以光大熾盛，常耀世間耳。歲次甲戌五月十日沙門演音敬書」

大師稱讚徐居士校刊近二千卷，以《隨機羯磨》為最精湛。大師復詳為覆校，精密審訂，俾臻完璧。

大師覆校《隨機羯磨》之後，撰書〈講羯磨聯〉、四講羯磨、撰輯《隨機羯磨隨講別錄》

等，即是竭其心力，廣為弘傳。

（三）出家十九周年 湛山寺殉教

大師〈「殉教」橫幅題記〉：「曩居南閩淨峰，不避鄉匪之難；

今居東齊湛山，復值倭寇之警。為護佛門而捨身命，大義所在，何可辭耶？於時歲次丁丑舊七月十三日，出家首末二十載。沙門演音，年五十有八。」此為一九三七年，大師五十八歲，應倭虛大師之邀，於青島湛山寺講律，七七事變，抗日戰爭爆發，書寫「殉教」，以示大義所在。

原版由大師常隨弟子傳貫法師珍藏，向少人知，戊戌（一九五八年）夏，傳貫法師赴菲律賓弘化，途至香江，出示於人，始傳於世。

（四）出家二十周年 苦樂對覽表

大師〈苦樂對覽表題記〉：「華民二十七年，歲次戊寅閏七月十三日，余鬚染出家二十周年。是日諸善友集聚尊元經樓，為余誦經懺罪。余於是日始講《阿彌陀經》一卷，迴向眾生，同證菩提。並書〈苦樂對覽表〉二紙，呈奉經樓，以為紀念焉。沙門一音。」此為一九三八年，大師五十九歲。

〈苦樂對覽表〉二紙，乃「宋慈雲懺主說二土修行難易十種，以苦樂對之，列表」與「《阿彌陀經》云：『無有眾苦，但受諸樂。』眾苦

者，謂三苦，八苦，無量諸苦。三苦統論三界，八苦唯約人間。以八苦與極樂世界之樂對之，列表」。苦樂天淵，一覽無餘。見列表者，必因極樂世界「無有眾苦，但受諸樂」，而欣往西方，厭離娑婆。（因版面所限，列表內容省略。）

是日，大師又有〈書古德偈句贈許宣平題記〉：「祇今休去便休去，若待了時無了時。『歲次戊寅閏七月十三日，為余鬚染二十周年。是日始講《阿彌陀經》於龍溪尊元經樓。宣平居士（任職銀行）先一夕自福州歸，獲預法會。逮十九日講經圓滿，居士設齋供養三寶及諸善信，慶幸歡忭，得未曾有。居士久處塵勞，恒思厭離，乃囑題句，用自惕勵，並志近事，以為紀念焉。一音錄古德句。』」

四、「護戒牒」重新問世

今年三月中旬，大師孫女李莉娟居士，問起《弘裔》雜誌弘祖「護戒牒」圖片電子檔，平湖王維軍副館長也問起陳慧劍老師寫有關「護戒牒」之全文及圖片。經請廖碧婷秘書查後，是為一九九六年九月第十四期《弘裔》雜誌上，陳老師所撰〈台北善導寺展出「弘一大師墨寶」評鑑〉。拜讀全文，有關「護戒牒」之敘述，感動震撼！摘錄如下：

「戒牒」：約三尺多長，為弘一大師於民國

七年（一九一八年）九月二十三日（農曆八月十九日）出家一個月十五天，赴西湖靈隱寺受戒，戒期圓滿得戒後，由傳戒會所發的「護戒牒」。幅寬約二尺餘，長約三至四尺。

牒文為木刻印刷；凡涉及「戒子」文字，則為手寫；並於「總題」敕建」二字之上，「說戒」、「羯摩、教授」三師名下，及「收執」二字上，加用戒壇印章。整個「戒牒」全幅上緣空闊，印有「護戒牒」三個大字。「牒」字上，有大印一顆。但這五方印因年久不甚清晰。……

「戒牒」全文：

……：今於本寺，依律建壇，如法授受。內有「直隸天津縣人氏，法名演音，字弘一，於浙江省杭縣定慧寺，依了悟大師出家，發心於九月初六受沙彌十戒，至十二日進比丘戒，十九日圓滿菩薩大戒。」

傳臨濟正宗第四十一、二世本壇「得、說」戒本師「圓珠、清鎔」。「羯摩阿闍黎、教授阿闍黎」「淨心、能和」。尊證阿闍黎「宏法、廣慧、華山、法輪、濟廣、諦清、性悟」。引禮「闡安、道安、夜照、振覺、諦勳、定悟、意濤、授榮、月濤、光明。」爾等自受戒後，專精行持，宏揚教化，合給戒牒，隨身執照，凡遇津關，以便照驗，須至牒者。

中華民國七年陰曆九月十九日

右牒給付菩薩戒弟子演音收執

在這張「戒牒」文字裡，包括「杭州靈隱寺的建寺簡史」及「傳戒」經過。……

目前所知（應該還有很多）：

（一）靈隱寺「傳授三壇大戒」

據莉娟居士說，靈隱寺要傳授三壇大戒。

李璧苑理事傳來海報：「紀念弘一法師圓具一百周年——戊戌春杭州靈隱寺傳授護國興聖二部僧三壇大戒法會」。

（二）「甬上留香」翰墨展

王維軍副館長三月時曾表示，四月底，平湖紀念館、溫州博物館、上海博物館（夏丏尊舊藏弘公遺墨在該館收藏）、虎跑紀念館等聯合在寧波博物館舉辦大型弘公手迹展「甬上留香」，以紀念弘公出家百年，伏龍寺傳道法師主辦。

錢江鴻副館長近日傳來海報：「甬上留香——弘一法師出家百季翰墨展」。時間為二〇一八年四月二十八日至五月二十七日。展覽地點為寧波博物館。

王副館長日前也傳來展覽預告「甬上留香——弘一法師翰墨展」。除海報外，有「前言」敘述，摘要如下：

自一九二四年至一九三二年九年間，弘一法師至少八次來寧波，曾駐錫於七塔寺、白衣寺、天寧寺、觀宗寺、延慶寺等寺院，也曾多次到浙江省立第四中學（今寧波中學）探親訪友，吟詩酬

這張戒牒，在弘一大師於民國三十一年十月十三日（農曆九月四日），於泉州溫陵養老院晚晴室入滅之後，不久，身後一些零星文件與戒牒，放在一個木製漆盒內，被李芳遠取走。從此，這張戒牒便從史料中消失，從那時起，凡有關弘一大師出家「受戒」的準確史料，便完全湮沒；但李芳遠於一九八一逝世於廈門鼓浪嶼；又因為他無妻、無子、無直系親屬，他所收藏的弘一大師墨寶及有關圖片、戒牒，達兩百件，便被他的外甥黃某接收，不久帶到香港陸續賣到藝術市場，直到一九九五年十二月間，再由香港書畫商，將李家剩餘的有關弘一大師書法文件二十六件，還有木製手漆盒一個、弘一大師生前照片三、四張，全部經由台商，再轉賣到善導寺，由妙然老法師接手珍藏。……

「戒牒」之重新問世，更修正了有關弘一大師傳記、年譜部分時間的混淆。

五、出家一百周年紀念

一百周年，兩岸研究與紀念單位，會如何舉辦意義深刻之活動？

唱。而就寧波大市範圍而言，法師還曾涉足於慈溪、餘姚、鎮海、奉化等地。更在慈溪金仙寺、五磊寺、伏龍寺駐錫達三年之久，弘一法師與寧波之因緣可謂深矣！

本次展覽匯聚了平湖李叔同紀念館、上海博物館、浙江博物館、浙江圖書館、杭州博物館、杭州市李叔同弘一法師紀念館、溫州博物館、慈溪博物館八家單位一〇四件（套）館藏精品，其中平湖李叔同紀念館鎮館之寶——十六條屏《佛說阿彌陀經》，一九三二年，弘一大師在駐錫慈溪伏龍寺期間，為紀念父親一二〇歲而書寫，將成為「甬上留香——弘一法師翰墨展」之亮點，它不僅是弘一大師書法的上乘之作，更訴說著大師與寧波不解之緣。

（三）北京弘館「文獻公益展」

二〇一八年四月十三至十七日，「北京弘一大師陳列紀念館」與福建省「閩南文化書籍閱讀中心」，共同在泉州舉辦「紀念弘一大師出家百年文獻公益展」。

北京紀念館歷時四個月，在泉州當地收藏了鮮為人知相關弘一大師批注佛經、古籍、資料等百餘件冊。藏書多來源於大師曾駐錫過之泉州寺院。

泉州弘一大師學術研究會會長，九十八歲陳珍珍老師，親自指導展出活動。舉辦閱讀主題「弘一大師的閩南因緣」，弘揚大師豐富之文化遺產。

（四）台北「弘一大師出家百年」紀念

擬如此進行，以表緬懷：

1 整理藏書文物

本會一九九四年創會以來，藏書文物不少；又因二〇一三年九月修繕半年，許多典藏裝箱尚未就位。須一番全面整理。由李璧苑理事、許鳳麟理事、黃成禹老師、廖碧婷秘書、李驊梅編輯、蔡常川老師、古秀玉老師等一組人員勇健啟航，很有進度。

2 口述歷史

先請廖碧婷秘書口述：陳慧劍老師撰寫《弘一大師傳》，創立「弘一大師紀念學會」，舉辦「兩岸弘一大師德學會議」等因緣。

已有李璧苑理事、李驊梅編輯、蔡常川老師等成組開始工作，並擬擴充採訪口述對象，如：一淨法師、程凱醫師、李增邦理事、蔡芬芬理事、江朝陽理事、王秋明老師、鄭輝雄老師、陳聰德老師、陳俊良理事、陳惠貞理事、熊琬教授、蕭武桐教授、高春老師……等，人員名單將陸續增加中。

口述內容，主題是陳老師與弘一大師的事。因為陳老師的名言：「只要是弘一大師的事，我都願意作。」

3 主題展覽

由郭祐孟老師策劃。配合大師農曆七月十三日

出家（一百周年）、九月受戒、九月初四圓寂（七十六周年）、九月二十日誕辰（一百三十八周年），將於七月至九月，在台北、台中二地作三個月之主題展覽，每月並有一場專題演講。正嘔心瀝血安排中，朱莉理事、李璧苑理事、許育鳴理事等將合力相助。演講專家亦邀請中。敬請期待，共露法喜！

4 協辦書法展

朱莉理事提起，正在聯絡中。

5 協辦音樂會

江朝陽理事美成。由「采風樂坊」主辦，黃正銘團長統籌，「弘一大師合唱團」劉靜容老師率團參加、並請康吉良老師演唱。已定於十月十二日（農曆九月初四，大師圓寂紀念日）晚上七點半至九點舉行。加緊排練中。

6 學戒念佛

在家、出家私淑大師者，終身承習南山律、修持淨土行。

至農曆九月底，念佛十萬、百萬，或多少，在設計功課表中，好讓大家一起念佛。

7 誦經寫經

誦《阿彌陀經》、《普門品》、《普賢行願品》、《地藏經》等。

寫《普賢行願品》、《心經》等。至農曆九月底，誦經十部、百部，寫經幾部，亦在設計功課表中，好讓大家一起誦經寫經。

8 護生放生

李明哲理事以普賢菩薩精神，從農曆七月開始，特別為紀念弘一大師提倡護生，率眾連續放生一〇八天。

9 選適合自己者，認真學習

拋磚引玉一下。如：不疾言厲色，常保微笑。不遲到，凡事及早。整齊清潔，窗明几淨。方便禁語，方便閉律淨關。清涼持戒，信願念佛。求生極樂，迴入娑婆。……學習弘一大師，是要用生命來學習的，因為大師以生命「感動」生命！

以上幾項計畫，都得具體呈現，認真落實。這出家百年紀念，須善知識們「群策群力，同願同行」啊！

祈願：諸佛護念，菩薩加持，弘公攝受，大眾隨喜！



原境在十月十二日榮幸受邀北上至弘一大師紀念學會，分享本次展覽「弘一清涼」的籌辦內容與心得。

以主題「因緣不可思議」帶大家了解本次展覽籌辦的過程與因緣的關係，除此之外也能讓大家更認識原境這個環境。

本次經驗也使原境有了很大的進步，並期許未來的活動能夠舉辦的更好。

▲「華枝春滿 天心月圓」弘一大師出家百年紀念音樂會 合照

原境二〇一八夏季主題展——弘一清涼，展覽與十五場的分享會已圓滿落幕。感謝這次提供展出物件、書籍與結緣品的益生文教基金會，弘一大師紀念學會慧觀法師、江朝陽師兄賢伉儷、涂昌裕老師、朱莉老師、李姿慧師姐。

感謝十五場分享會的主講人涂昌裕老師、朱莉老師、詹獻坤老師、游祥洲教授、黃正銘老師、楊曉菁老師、如范法師、見聞法師、杜忠誥教授、德晟法師、鄭振煌教授、慧明法師、郭祐孟老師、慧觀法師；有您們慈悲精彩的分享，讓與會大眾能更深入瞭解弘一大師的偉大。

感謝分享會中，結合主題音樂演奏分享的NTSO國立台灣交響樂團的諸位演奏家、聲樂家張杏月老師、采風樂坊黃正銘老師、鄭雅方老師。感謝每場分享會中，發心來共同協助會場佈置，並提供香、花、茶、水果、點心與大眾結緣的諸位師兄姐們。感謝每場分享會，願意撥冗時間蒞臨參與的師兄姐們。最後更要感謝光壽班王炯如社長護持，李炳南居士紀念基金會慈悲成就了這本紀念專輯的出版結緣。

免費贈閱 嚴禁販售

願以此功德 消除宿現業
增長諸福慧 圓成勝善根
所有刀兵劫 疾疫飢饉等
悉皆盡消除 人各習禮讓
讀誦受持人 輾轉流通者
線眷咸安樂 先亡或超昇
風雨常調順 人民悉康寧
法界諸含識 同證無上道

歡迎翻印 功德無量



翁國超敬繪

紀念弘一大師出家百年專輯

資料彙整 原境建築室內設計研究所
地址 台中市西區民生北路147號
出版發行 李炳南居士紀念基金會·弘法資訊月刊
地址 台中市南區學府路199號2樓
電話 04-22217339
傳真 04-22229520
電子信箱 user@lecpingnan.org.tw
劃撥帳號 21862834
戶名 李炳南居士紀念基金會

◎謝啟◎

本期紀念弘一大師出家百年專輯，由籌辦「弘一清涼」主題展的「原境建築室內設計研究所」編輯、提供，謹致無上敬意與謝忱。

本會 敬啟



弘一
清涼

本會印贈一切經書文物法寶，完全免費結緣，
絕無委託人義賣或募款，敬請明察。

For free distribution(Printed in Taiwan)

嚴禁出售

This book is not to be sold.