

# 佛陀之 珍貴的 心

原境春季展

YUCHIN.2021

# 楞嚴法門

SHURANGAMA SUTRA



**A SURE SIGN  
OF THE  
PROPER DHARMA**

開悟楞嚴一系列講座精華





佛陀之心  
珍貴的

# 楞嚴法門

SHURANGAMA  
SUTRA

# CONTENTS 目次

## 前言

祕寶東來	—— 譯經因緣	007
宿習難淨	—— 摩登伽女施咒	008
悲願深重	—— 阿難見如來藏性而發深願	009
廿五圓通	—— 身心即道場	010
壇儀護念	—— 楞嚴壇場像教精嚴	011
禪修點滴	—— 止觀與五十陰魔	012
楞嚴壇場	—— 壇城佈置	014

## 系列講座

---

## 後記

後記	108
附件	112
助印名單	126



<b>01</b>	<b>楞嚴經的傳譯與價值</b>	022
	李治華老師	
<b>02</b>	<b>從〈阿難的眼淚〉觀佛陀覺的教育</b>	028
	林杏子老師	
<b>03</b>	<b>楞嚴經與楞嚴咒的修法解析</b>	036
	果濱老師	
<b>04</b>	<b>聞性解脫之觀行</b>	044
	會極法師	
<b>05</b>	<b>心如工畫師</b>	052
	高鳳琴老師	
<b>06</b>	<b>像教精嚴：攜手走進楞嚴壇場</b>	060
	郭祐孟老師	
<b>07</b>	<b>憶佛、念佛、見佛——一念心</b>	068
	一心法師	
<b>08</b>	<b>七處徵心，十番顯見</b>	076
	鄭振煌老師	
<b>09</b>	<b>楞嚴咖啡館</b>	084
	原境佛教人文藝術	
<b>10</b>	<b>正念真如，轉苦因成安樂國</b>	092
	永中法師	
<b>11</b>	<b>「楞嚴」悟道——眼中見性認真心</b>	100
	胡健財老師	



《楞嚴經》對於眼、耳、鼻、舌、身、意六根的優劣與適性度進行論判，從「六根清淨」到「六根互用」意旨幽玄，兩部「楞嚴經、法華經」經典前後合觀便能探得禪修關鍵，《楞嚴經》是破邪顯正的光明燈塔。原境與您一起來推動楞嚴大門，開啟一道直趨涅槃的心路 ...



# 楞嚴法門

講座主題

佛陀一生的慈悲教化，在印度靈鷲山上暢盡本懷，當年法華會上同座聞法學習的法友因緣，隨著佛法的東傳而成熟在光州大蘇山。智顗法師一生弘闡《法華經》，參與法華三昧的行持盛事，傳承自慧文與慧思禪師的心地法門，從理論與實踐的融通中發明「三止三觀」，完備了漢傳佛教第一個本土宗派天台宗的基礎。

因聽聞一位梵僧提及此理事境界與《楞嚴經》有相似處，於是智者大師心慕《楞嚴》而築臺拜求此經，山頂的虔誠求經一拜就是十八年。

般刺密帝受到智者大師十八年登臺拜經的故事所感動，便發願要將這部經典傳譯到中國來。在《法華經》的〈法師功德品〉和〈常不輕菩薩品〉中，談到善士受持《法華經》以淨化六根的效能，眼、耳、鼻、舌、身、意各具功德特色，不論是就修行之因位還是所證的果位，「諸根清淨」都是說明佛陀和聖弟子們的身心狀態。《楞嚴經》則對於眼、耳、鼻、舌、身、意六根的優劣與適性度進行論判，從「六根清淨」到「六根互用」意旨幽玄，兩部（楞嚴經、法華經）經典前後合觀便能探得禪修關鍵，《楞嚴經》是破邪顯正的光明燈塔。原境與您一起來推動楞嚴大門，開啟一道直趨涅槃的心路！



譯經因緣

## 密寶東來

根據《開元釋教錄》的記載，唐代懷迪和尚住於此山南樓寺，原是一位飽學經論、專志靈悟的行者，因羅浮山地近海隅之便造就了他與東來梵僧的共學因緣，與遭貶欽、高二州（廣西和廣東）的宰相房融（是武則天當政時遭貶的宰相）本為法友，又再一次行遊廣府時，偶然結識了梵僧般刺密諦，知曉又有祕寶梵典來華，便於唐神龍元年夏天，共建高州制止寺（今廣州光孝寺）的譯場金三角。這一年正月適逢武則天病篤，宰相張柬之發動神龍革命迫使武氏退位，由中宗李顯復辟廢周國號以恢復大唐，房融因受武氏男寵失勢之波及而遭貶南向，才有了參與共譯梵典的因緣。

眾僧參與從般刺密諦的手臂中剖取經書，房融之女提議必須以人乳融化凝血重現經文，「般刺密諦傳經·懷迪證譯·房融筆授」，還有烏菴國沙門彌迦釋迦參與。《大佛頂首楞嚴經》是這般神奇地出現於中土，遺憾的是翻經完畢上奏朝廷時適逢武后崩逝，房融並未因此而得以北返終還是客死他鄉。





摩登伽女施咒

# 宿習難淨

《法滅盡經》提到各種經典到了末法時代會逐漸消失，而《楞嚴經》的存歿就是正法現不現前的指標，而阿難尊者與摩登伽女的愛情故事，正是楞嚴法會的精采開場。

少年英俊相貌莊嚴的阿難，脫隊托鉢乞食時因熱渴而走向古井，恰巧遇上打水的摩登伽女，摩登伽女對眼前這位沙門眼睛一亮，從心中發出讚歎：多麼莊嚴的比丘啊！無奈一念生起的強烈愛染和執著，牽動著兩人的宿世情緣，當然也是阿難效法佛陀不分種姓的慈愛受施，讓摩登伽女感動入心甚至引發想思之病。摩登伽女母親雖然深知比丘是神聖不可侵犯的，卻也因為愛女心切而成共犯結構，展開一場邪術咒力與沙門威儀之間的拉拔戰。阿難於危難之際心念佛陀而感應道交，佛陀以頂上千葉化佛放光宣說咒輪，派遣文殊菩薩赴摩登伽女家解救阿難，忽然清醒過來的阿難馬上捨離摩登伽女。

難過的摩登伽女一路追尋阿難來到佛陀跟前，五百世以來相敬互愛虔誠奉佛的

夫妻善緣，所有糾結終因楞嚴一會圓滿轉化。允許這位楞陀羅（賤種）女出家又能證果一事，引起各婆羅門和長者們的議論，當然也驚動了波斯匿王，想要破除古印度婆羅門既有的優越觀點是很不容易的，佛陀在這邊以許多的善巧方便引導大眾入於真實平等之愛。

《楞嚴經》以阿難受摩登伽女誘惑險些破戒為序，阿難悲泣悔恨自身一向多聞卻未全道力，而啟請佛陀開演妙奢摩他三摩禪那之最初方便。宿習是所有修行者難以滅除的無形障礙，從佛陀抽絲剝繭的教導之中，藉著佛頂光明摩訶薩怛多般怛囉無上神呪的密護，才讓歷劫的愛染永脫成就清淨道業。



阿難見如來藏性而發深願

## 悲願深重

大地甦醒的時刻，山林水邊有晨鐘響起，這是寺院和教堂的警眾之聲，伴隨著虔誠的經典和偈語唱誦，人們開啟了一天的新氣象。佛寺清晨的〈扣鐘偈〉有這麼一段：「願今得果成寶王、還度如是恒沙眾，將此深心奉塵刹、是則名為報佛恩，伏請世尊為證明、五濁惡世誓先入，如一眾生未成佛、終不於此取泥洹……」這是服侍佛陀的阿難尊者所發出的深重大願。

當阿難尊者在聽完佛陀從七處徵心、十番顯見，再對五陰、六入、十二處、十八界和七大進行剖析，終於藉此大開圓解而掌握了如來藏性，此為楞嚴會上極具慎密理論結構的篇幅。

禪門之所謂「先參·後學」是阿難尊者至此參悟宗旨、善得證解，因此悲心之策動，廣為天下蒼生發起菩提心，以真實的菩提信願來報答佛陀的法恩，並且起誓深入五濁惡世，準備再煉化微細的塵沙惑與根本無明，如法華會上發願入穢土來流通教法的大士，這一份堅定的金剛願心真是讓人觸動且讚嘆。也因為

阿難尊者能夠親證本心，才啟後學導出楞嚴圓通之門，深入論述修證行位與免難離過的實踐歷程。

一部《大佛頂首楞嚴經》的前「理」與後「事」，讓修行者身心鍛鍊的全紀錄明白呈現，「舜若多性可銷亡，爍迦羅心無動轉」，即便是——大地可以平沉、虛空也能夠粉碎，阿難尊者學佛的金剛心始終不動搖，這正是大乘佛教普賢行者的風範，虛空有盡·我願無窮！





# 廿五圓通

身心即道場

《楞嚴經》中著名的「二十五圓通」，揭示了二十五種修行解脫成就聖道的方法，都是諸大菩薩以及阿羅漢們的經驗分享，它們各有不同的切入點和與之相應的修行條件。初從憍陳如五比丘聽聞佛陀音聲說法而悟明四諦，終依觀世音菩薩從聞思修入三摩地為圓滿，當佛陀詢問：「哪一種方法能令阿難開悟？未來眾生要依何種方便門入菩薩乘求無上道最易成就？」，文殊菩薩卻從二十五種法門當中，特別標選並讚嘆觀世音菩薩的「耳根圓通門」，因為相對於眼、鼻、舌、身、意諸根，耳根的限制比較少才顯得殊勝。

「此方真教體，清淨在音聞；欲取三摩提，實以聞中入！」《楞嚴經》始終唯令選入耳根法門，「返聞聞自性」是最直截了當的入手處，遠從無數恆河沙劫觀世音佛以來的古老傳承，透過〈耳根圓通章〉莊嚴地呈現，提點出耳根圓通法門的確實可行性。佛陀先前為阿難尊者開顯如來藏深義，漸次導入耳根法門的教授一切守戒攝心和設壇持咒之法，無非都是為了開發耳根圓通的加行，所有勸除妄習和誠識邪歧之教，皆是助成輔佐耳根圓通的善巧方便。





## 增儀護念

楞嚴壇場像教精嚴

〈錢水西藕花香里讀楞嚴圖〉詩曰：「茅屋三間淨掃除，藥爐經卷老僧居。自從一見《楞嚴》後，不讀人間糟粕書。」這就是漢傳佛教對此經的高度推崇。

「——密持禪誦·觀像莊嚴」持咒行道而建立壇儀是極其慎重的事，對於壇場的樣貌、規矩、表法等等，雖可隨力而辦卻不能馬虎從事。楞嚴壇場的「即事而真、理事一如」殊勝無比，從當陽處張懸盧舍那佛起，到護壇的諸大金剛天部眾神等，造像題材原本是相當豐富的，或許是華人好簡與禪宗的直截樸實，歷代《楞嚴》著疏對壇場的詮釋以及相關圖像的梳理多嫌淺略或語焉不詳。

楞嚴壇場淨外資內、借境觀心，其體用功效無異於今之禪堂，總是一處安身攝心深入止觀的場域，所以此壇場的布置對映著法數，終不偏離覺性的發起與鍛鍊。壇懸佛畫有聖力密輔護念之功，十六圓鏡形影重重相涉成帝珠莊嚴道場，更於壇外遍懸幡華以資助行，佛陀與行者的感應道交盡於斯，因為一向專持楞嚴神咒，融身、語、意三密克成一行，則易使身心明淨猶如琉璃，這正是透過壇儀而得諸佛密護的善巧方便。





## 禪修點滴

止觀與五十陰魔

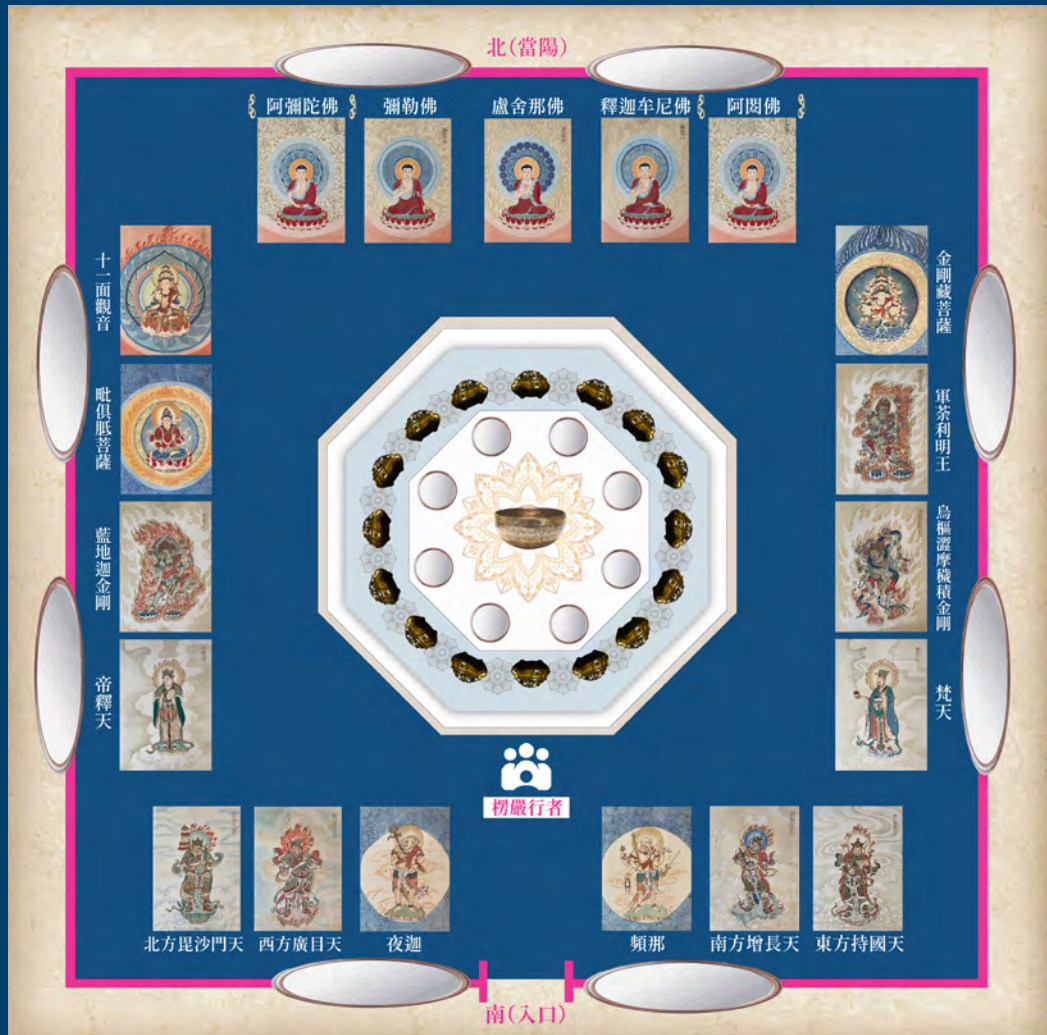
「勤修戒定慧，息滅貪瞋癡」是學習佛法的基本命題，若沒有如法的律儀薰陶和鍛鍊當基礎，一個行者便很難深入優質的禪定。繁密的雜訊干擾清淨簡樸的生活，「攝心為戒，因戒生定，因定發慧」愈發珍貴，當二十五位修行者分享修習圓通的心得之後，佛陀便因阿難尊者的啟請而宣講戒律，殺、盜、淫、妄本是「攝心」根本，為了讓修持楞嚴三昧者能夠順利出脫塵勞，佛陀便將「不淫戒」提列指導的首位，不殺生、不偷盜、不妄語順序從之。在楞嚴教法中標記為「四大清淨明誨」，芸芸眾生緣於妄見愛染而生妄習情執，種種生命型態之間的爭論較勁與無盡流轉，正是禪修者必須正視內省的課題。修習止觀期間的身心變化有時非常微妙，若不能以正見和律儀堅守護身，則容易落入微細魔事的幻境心牢。

佛陀為大眾和阿難尊者詳細分析種種禪境，苦心叮嚀做好五陰主人的心理建設，莫被客塵境界迷惑而陷落「五十陰魔」，這種細膩的身心解構仿若今天的精神分析醫學。古德禪師們細究其中的情境因由，對禪修者來講確是不可忽略的功課，這是《楞嚴經》深受禪門尊崇的價值之一，也是留給我們極為珍貴的教誨。









## 楞嚴壇場 壇城佈置

楞嚴經內壇是水陸法會修法壇城，佛菩薩諸天護法層層守護由主法大和尚引領大眾觀想，行懺法超度法界衆生，息災免難冥陽兩利。壇場中心安置一個或金或銀或銅或木頭製成的蓮華，蓮華中安放一個鉢，鉢中事先盛放著八月份的露水，露水裡安放著華葉。又拿八面鏡子，鏡面朝下的懸掛，和壇場中安置的鏡子，一方一面互相對應，讓鏡子的形影相互牽涉，重重無盡。鏡子外邊放十六朵蓮華，十六座香爐，蓮華和香爐交錯鋪排陳設，香爐必須莊嚴，只燒沉水香，不可見到火。「界」結起來以後，首先就要請聖，菩薩、賢聖僧、聲聞、羅漢，這些都屬於聖人，聖人被請到壇內來。請聖進來以後，我們對聖人要供養，所以要供花，還要稱讚、禮拜。





### 阿彌陀佛 六

「阿彌陀佛」意無量覺。意無量覺，無量光，無量壽，除疑毒，多情轉為大悲之慈心。



### 彌勒佛 十九

未來佛是釋迦牟尼佛繼任者，大乘經典稱為「阿逸多菩薩」，唯識學派鼻祖。



### 盧舍那佛 一

漢譯大日如來，意光明遍照，離闇覺照，除五毒之痴毒。



### 釋迦佛 二

世尊「釋迦」意為仁慈。「牟尼」意為寂靜。



### 阿閼毘佛 三

意不動佛，因其菩提心堅定不動，對一切眾生不生瞋恨，除瞋毒，息災。



### 十一面觀音

密教六觀音之一。經云：主救濟，能給眾生去病滅災及諸多現世利益。



### 金剛藏王菩薩

金剛藏王菩薩是金剛薩埵變化身，又為釋迦牟尼佛的化身，代表智德。



### 帝釋天 五

欲界六天的忉利天主，佛教大護法。





### 梵天 十六

色界四禪天之主，守護佛法，在婆羅門教是萬有根源的神格化。



### 東方持國天王 八

東方護世乾闥婆主樂神，以音樂度眾生，表中道。



### 南方增長天王 九

持劍斬煩惱，增長善根。



### 西方廣目天王 十三

以淨天眼觀察世界，守護人民，手纏蛇表世間多變，是龍神首領。



### 烏樞澀摩穢積金剛 六

意不動佛，因其菩提心堅定不動，對一切眾生不生瞋恨，除瞋毒，息災。



### 軍荼利明王 七

排除障礙之王。特徵在手足間眾蛇圍繞，諸蛇代表「我痴，我見，我慢，我愛」之意。



### 毗俱胝菩薩 十三

密號降伏金剛。毗俱胝：臂額周言瞋目之意。



### 高鳳琴老師 繪製

在這一場主題季展裡，我們輪替展出了以上 19 幅使用於楞嚴壇場的尊像畫。感謝高鳳琴老師的歡喜護持，讓更多人能夠認識佛畫與楞嚴壇場。





**北方毘沙門天王**

北方守護神，多聞天為福德之神。



**藍地迦**

為金剛夜叉明王。消災除難，手持金剛鈴，以般若智警悟群迷。



**頻那**

排除魔障之神，歡喜天。

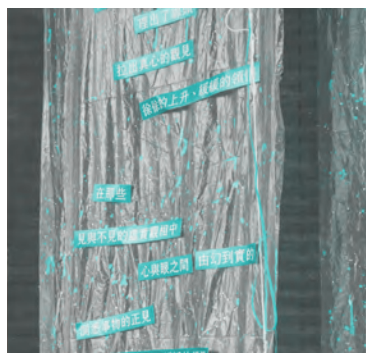


**夜伽**

豬頭天，壇場守護神。



# DISPLAY 主題佈展



# LECTURE SERIES

## 系列講座

虛雲老和尚說：

「現在是末法時代，你到哪裡訪善知識呢？不如熟讀一部《楞嚴經》，修行就有把握，就能保綏哀救，消息邪緣，令身心入佛知見，從此成就，不遭歧路」。



第一場

# 楞嚴經的傳譯與價值

李治華 老師







YU CHIN 2021

原境春季展

佛陀之心



楞嚴經  
珍貴的法門

SHURANGAMA  
SUTRA

DATED  
2021 02 20

01

## 楞嚴經的傳譯與價值

李治華 老師

在隋朝的時候，有位梵僧見到天台宗一智者大師所立的三觀，就跟他說，這跟天竺國之《楞嚴經》的意旨非常符合，因此智者大師日日向西遙拜，乞求這部經能夠早日傳來中國，結果一拜便是十八年。直到唐朝般刺蜜帝把《楞嚴經》傳入中國，經房融翻譯後，而以大藏經的精華聞名。《楞嚴經》的文筆和討論議題尤為精妙，因此廣受讚歎。在宋代以後逐漸流行，謂為修行人的照妖鏡，是佛的真身，佛的真義，能破除一切黑暗。





漢傳佛教經典	特色
成佛的《法華經》	訴說佛出世的目的，普渡眾生的整體規劃。
富貴的《華嚴經》	被視為佛法最高境界。
開悟的《楞嚴經》	是佛性的義理，佛法的精華。
空慧的《般若經》	說明現象緣起性空，是佛法的共通法門。

虛雲老和尚說：「現在是末法時代，你到哪裡訪善知識呢，不如熟讀一部《楞嚴經》，修行就有把握，就能保綏哀救，消息邪緣，令身心入佛知見，從此成就，不遭歧路」。

《楞嚴經》全名《大佛頂如來密因修證了義諸菩薩萬行首楞嚴經》：

經名	大佛頂	如來密因	修正了義	諸菩薩萬行	首楞嚴經
代表意義	代表尊高偉大的信念，真理是最高的覺悟。	人人都具有佛性，只是自己沒有發掘出來，故稱密因，開悟後就得解。	究竟修證，如耳根圓通法。	菩薩的五十二個階位。	安住在佛性（大定）。
學佛歷程	信	解	行	證	總攝宗趣





## 信

---

仰尊「大佛頂」而生信，頭上隆起的肉髻相是由佛的內在升起的，因真理是無形象的，所以眾生無法用肉眼看見「佛頂」，又稱「無見頂相」。在經中大佛頂放光後，頂中又有佛，並誦唸〈大佛頂首楞嚴神咒〉，最終破除了摩登伽女的巫術。〈大佛頂首楞嚴神咒〉是由真空妙有的最高境界所展現的神通妙用，咒中也包含了眾多鬼神王的名號，能夠破邪顯正，使摩登伽女發心皈依，並相信真理的存在。

---

## 解

---

是了解教理的真實內涵。佛性是我們純淨至善的本性、真心，也是成佛最重要的因素，了解自己的初發心是什麼？心在哪？才能開悟真心。「七處徵心」是佛於楞嚴會上徵詰阿難心目所在之處，阿難先後以七處回答之，均為佛所論破，因此又稱「七處破妄」，對話之精采也顯示佛陀的啟發式教學。「十番顯見」說明真心即是純粹的覺性，而覺性是超越動靜的，顯見不動喻心寂然，不動不靜；無需緣塵而揚，無需依空而滅；不生不滅，明妙湛然，復安眾生惶惶不安之心。

---

# 行

依據真理修行，才是了義究竟的修證。文殊菩薩首推「耳根圓通法」，反聞聞自性，因娑婆世界眾生的耳根最利，從聽覺上觀照覺性是最善巧方便的法門；次推大勢至菩薩的「念佛圓通」，關鍵在於都攝六根，淨念相繼，集中心神，專一憶念，憶佛唸佛，相續不斷，「現前當來，必定見佛」，「不假方便，自得心開」。其餘以持戒、持咒作為助修，則能增福開慧，順利圓滿佛道。

# 證

先列十二類眾生的種種顛倒相狀。在菩薩證位之後，佛陀以五個經名共八十字來總攝全經妙義。為了防非止邪避免誤證歧途，更加開示「七趣輪迴」、「五陰境界」。其中五陰境界闡述五十種陰魔，從禪定境界的角度，談及種種的錯誤歧路與群魔亂舞的宗教亂象，尤其可視之為照妖鏡。防非止邪之說在經中結經名之後，自是佛陀慈悲深重、保綏哀救的餘意，但在人根陋劣的末法時代，這部分顯得特別重要。

《楞嚴經》的發起是基於阿難「一向多聞，未全道力，誤墮淫室」，本經的經旨便在開示楞嚴大定，以使修學者能夠得全道力。《楞嚴經》的開示常常發揮諸經未說之處，經義特別深刻透徹，猶如開啟睿智的利刃，可斬除心眼從未曾覺察到的遮障，令積劫無明當下銷亡。





第二場

# 從阿難的眼淚 觀佛陀覺的教育

林杏子 老師







YU CHIN 2021

原境春季展

佛陀之心

珍貴的  
楞嚴法門

SHURANGAMA  
SUTRA



DATED  
2021 02 27

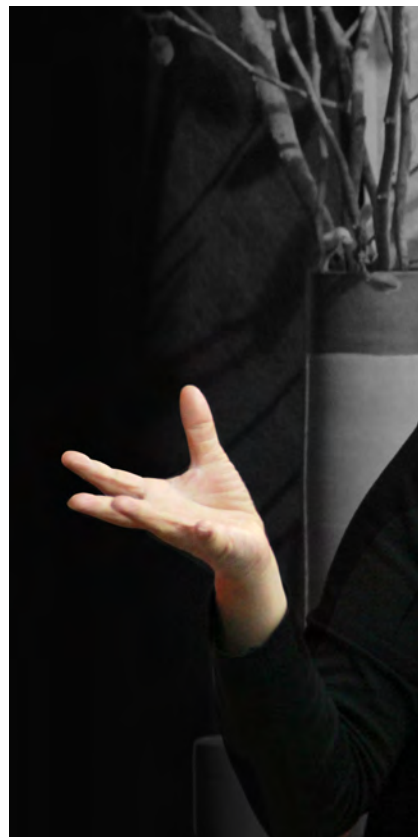
## 從阿難的眼淚 觀佛陀覺的教育

02

林杏子 老師

阿難的眼淚要怎麼體悟、怎麼妙用？  
— 法不孤起，仗境方生。

《楞嚴經》是由阿難落難為起，接續由佛陀與阿難之間的問答開演如來藏性之真義。本部經典有別於其他經書之處在於阿難在與佛陀導師的對答之間數次落淚。從淚水中，阿難如何一次次的修正自己的知見？在楞嚴經中，阿難總共落下六次眼淚，



## 第一滴淚：幡然悔悟

恨無始來，一向多聞，未全道力。

阿難雖多聞第一，但平日未全道力之故，落難於摩登伽女的陷阱，佛敕文殊師利持神咒將兩人提獎歸來後，「爾時世尊在大眾中，舒金色臂，摩阿難頂。」，摩頂在佛教裡是表示慈悲愛護之意，並使其消除魔障，落難後的阿難「頂禮悲泣」。——每個人也許都曾有過悔悟的眼淚，但是「為何而流」才是生命要為您帶來的課題。



## 第二滴淚：愧於當下

不知身心，本不相代。

將阿難提救之後，佛問阿難，心在何處？於是展開了七處徵心的精采對話。阿難提了「心在身內、心在身外、心潛伏根內、心在暗內、心隨所合處、心在中間、心乃無著」皆不正確。

七處徵心重在「破除」妄想執著，然則「破妄」是為了「顯真」。

對答中，阿難也發現己身的問題而重複悲淚，心妄存期望憑靠佛陀來修證，然而「身心本不相代」，每個人只能為自己的修證努力，公修公得，婆修婆得，多修多得，不修不得。學人在修行上除了如阿難般廣學多聞，應更上一層樓，從聞思修契入心性實相，而得佛法真實受用，將學到法寶智慧並應用在生活中。



## 第三滴淚：緣心求法

現以緣心，允所瞻仰，徒獲此心。

「十番顯見」是佛陀要阿難與大眾直顯心性，是為了讓大家明心見性。阿難第三次的淚是在佛陀十番顯見之五：顯見無還。在此階段，佛陀雖已為阿難與大眾開示妙明真心顯見是心、不動、不滅、不失；阿難雖承佛音，看似已領略了什麼，但又未能清楚明白的體悟妙明真心故而垂泣叉手，此乃因為在此階段阿難仍以意識心在理解本元心地。事實上，本心人人俱足，但若要以生滅的緣心來思慮不生滅的本心，則易迷於法性塵緣之中，故終無所得。

真：悟妙明心，元所圓滿，常住心地。

妄：現以緣心，允所瞻仰，徒獲此心。

阿難聽完了之後仍有疑，啟請佛陀將他的疑根拔除，只有如理實地觀察，才可以體解這念心，「悟」就是冷暖自知的覺醒。



## 第四滴淚：真妄雙迷

見見非見，重增迷悶。

阿難在第四次的眼淚是在佛陀十番顯見之十：顯見離見。雖然佛陀已引導阿難七番破處以「捨識」、十番顯見以「用根」。識心是由根與境和合相觸而開展，故而識心虛妄常令眾生迷於其中而不覺，因迷妄之雲霧而遮蔽自心之明月。阿難在此「悲淚頂禮」是感傷自己的真妄雙迷，同時亦頂禮佛陀開釋迷悶以求道業提升，令眾生剖妄出真，撥雲見日，復本心源，見自本性。特別是經文中提及的同分妄見與別業妄見亦是提醒大眾往往無法洞察人我、環境間存在的連結以及當中的共業與別業，世人執著於種種自他分別的顛倒妄見，故煩惱不斷，無法解脫。



## 第五滴淚：悟後起修

疑惑銷除，心悟實相。

阿難的迷妄、迷悶與迷真，隨著佛陀一階又一階的開示，至此「疑惑已銷，亦心悟實相，身意輕安，得未曾有」。此刻阿難體悟到的實相，涵括空如來藏、不空如來藏，與空不空如來藏，明瞭心性的本自清淨、本不生滅、本自具足、本無動搖、能生萬法。阿難流下第五次的「重複悲淚」是契悟三藏圓融的法喜充滿，代表感恩的淚。同時，佛陀藉此再提醒阿難「多聞無功，不逮修習」，若因地不真，則果遭迂曲，故要諦觀自己因地最初發心，與果地究竟取證的覺，明瞭兩者之間的連結。





## 第六滴淚：利他解結

渴慕開示正法令大眾得解脫的淚。

第六次的淚，是大眾與阿難「雨淚翹誠」懇懇懇切的希望佛陀開示「結」與「解」之義，以令盡未來際無數眾生了知結元之處，以出離生命無明輪迴，不再落入三界六道的流轉；故而悲感虔誠雨淚而下。六根解結，得證圓通，該從何下手？人們在塵勞的忙碌裡，六根總向外攀緣，若能在六根上尋得解脫，將我們對外境的攀取向內收攝於一心，即是步上煩惱解脫道。凡聖的差異在於六根若「結」則為凡，六根若「解」則成聖，故而佛陀於此處再次的提醒芸芸眾生，止息向外的攀緣，觀照向內的收攝，「從根解結」脫纏入圓通。爾後，佛陀也請修證有成的二十五位弟子分享圓通法門，作為後代學習的典範。





生命跑車開往何「趣」？生命跑車的方向盤掌握在我們這念心當中。人們因一念無名而開啟了十二因緣的流轉，在七趣往來無休，生死相續。如何跳脫這無止盡的輪迴：提起覺性的念頭，當煩惱、境界來臨時要能保持著覺察、覺照與覺悟三步驟。把這部生命跑車的方向盤清楚明白的握穩，當生命的主人，開往生命究竟離苦得樂之淨土。

將佛法活用於生活之中是林杏子老師的強項，任職大學教授又是兩個孩子的母親，扛起慈悲的社會責任是她當仁不讓的發心，在講座中也教導我們如何從「自覺之心 → 菩薩發心 → 覺他之心」，以覺性去看世界的美好，但不追逐佔有，讓我們理解佛法就在世間，超越宗教與人我的界線，回歸人人本有的這念心。當下就是最好的開始，生活就是我們實踐佛法的場域。

DATED  
2021 02 27

2021 春季主題展「佛陀之心——珍貴的楞嚴法門」  
02. 從阿難的眼淚 觀佛陀覺的教育  
本章節內容節錄自林杏子老師講座分享內容。



講座精華剪輯



第三場

# 楞嚴經與楞嚴咒 的修法解析

果濱 老師







YU CHIN 2021

原境春季展

佛陀之心



楞嚴經  
珍貴的  
法門

SHURANGAMA  
SUTRA

DATED  
2021 03 03

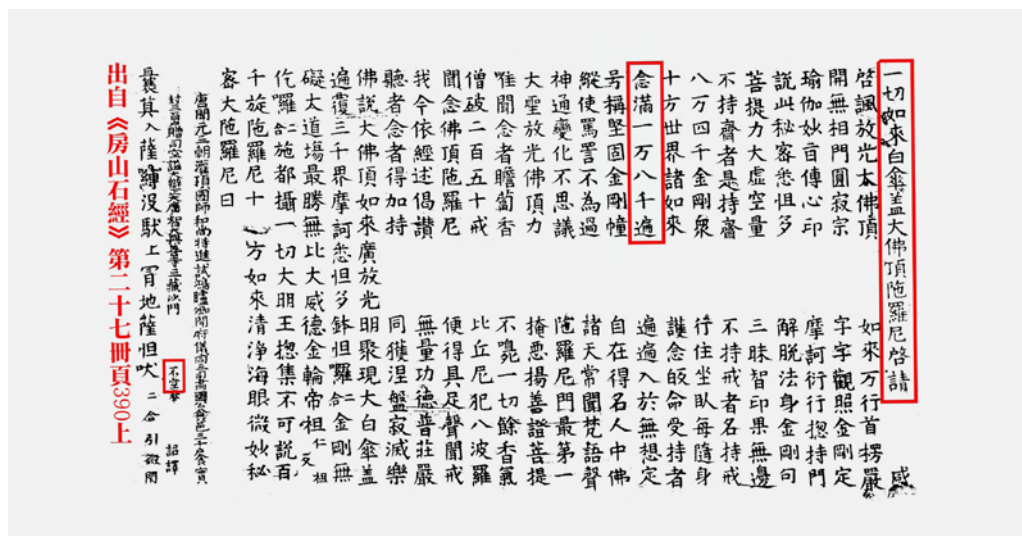
03

## 楞嚴經與楞嚴咒 的修法解析

果濱 老師

佛在楞嚴經卷一中用「楞嚴咒」去救了阿難，但是真正的咒文卻在第七卷才宣說，這樣的經文安排是有深義的，在咒文之前的篇章說明要先「持戒、發菩薩願、建壇」；而在咒文之後，需修「三摩地、決定發菩提心、正修行、斷疑生信」，且必須是修學的善人才能得楞嚴經的功德，以此告誡不是學完了咒文就不需再深入探討楞嚴經。

楞嚴神咒有大威力，放大光明，能以佛之淨德覆蓋一切，以白淨大慈悲遍覆法界，有不可思議之大威德，持此咒的人，能退避一切怨敵，摧毀一切邪巫詛咒，避免一切災難橫禍，能降伏一切天魔外道，消除一切奇難雜症惡疾。



▲ 大佛頂首楞嚴咒的啟請文 《房山石經》

只要心無間斷，念面楞嚴咒 18000 遍就能破除一切黑暗，能成就一切功德。「如來頂髻無上善，回向教主釋迦尊...日日持念一七遍，極重煩惱皆消滅」。楞嚴咒全咒計 2620 字，楞嚴咒為入大定之大乘法門，每晨可讀一遍、三遍、五遍、七遍、十九遍或讀一遍後，接讀「咒心」（即咒末 10 句）108 遍，功德無量，應至誠恭敬。若是一日持楞嚴咒七遍，需花 7.1 年完成 18000 遍；一天 21 遍，需花 2.4 年完成；一天 36 遍，需花 1.4 年完成；一天 108 遍，半年就可以完成。

「楞嚴咒」念滿 一萬八千遍 的修行方法		
一日遍數	一年次數	完成所花年數
1 遍	1 遍×365天 = 365遍	約需花 49.4年完成
3 遍	3 遍×365天 = 1095遍	約需花 16.5年完成
7 遍	7 遍×365天 = 2555遍	約需花 7.1年完成
14 遍	14 遍×365天 = 5110遍	約需花 3.6年完成
21 遍	21 遍×365天 = 7665遍	約需花 2.4年完成
36 遍	36 遍×365天 = 13140遍 (有上班的極限)	約需花 1.4年完成
49 遍	49 遍×365天 = 17885遍 (無上班)	約需花 1.1年完成
108 遍	108 遍×365天 = 39420遍 (無上班)	約需花 0.5年完成

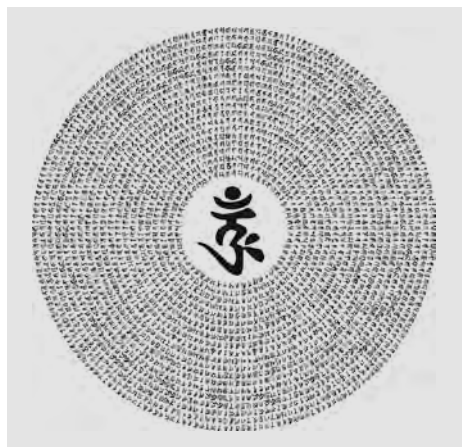




網路上轉傳楞嚴咒有「五大心咒」，其實這五大心咒就是後人自創的，因為後人在讀到清·續法大師《楞嚴咒疏》時靈機一動，所以就從楞嚴咒中的其中五句漢字獨立抽出，當作五大心咒。

在當時沒有梵文的時代，會讓大家以是驚人的咒句，但現在梵文、梵咒的資隨手可得，查閱之下就會發現這是被錯誤斷句且獨立抽出的五個咒文。尤其是第五句的「停羯喇」其實「停」字是連結在上一句的單字才對。

雖然後代祖師有發明這五大心咒，我們可以尊重，但不需要特意去揚弘，因為在依法不依人的精神下，只要你「老老實實」的誦持楞嚴咒全文，就不必再心外求法了。



▲ 楞嚴咒咒輪

# 1 叱陀你 2 阿迦囉 3 蜜唎柱 4 般唎怛囉耶 5 憐羯唎

網路流傳的楞嚴咒五大心咒

## 1. 叱陀你

梵文是 cchedanim，是指「割斷、斬斷」的意思。但這句必須連著前面的咒文才算完整，應該要讀「跋囉瑟地耶·叱陀你」整句的翻譯是：能斷除其它一切巫、邪、惡、蠱等等咒術。

## 2. 阿迦囉 3. 蜜唎柱

第二句、第三句是完整的字詞，梵文是 akalamrtyu，指「夭死、橫夭」的意思。

## 4. 般唎怛囉耶

第四句正確為「般唎怛囉耶憐」，梵文是 pari-trana，是指「救護、拔濟」。

## 5. 憐羯唎

第五句只能是「羯唎」二個字，梵文是 karim，是指「作、為」的意思。所以第四句加 第五句的完整意思是：「能救護一切的非時橫夭及意外橫禍」。

五大心咒圖解			
跋囉 瑟地耶	1 叱陀你	(般刺蜜帝的譯文，國語版課誦本的咒文)	
跋囉 尾你也 <sub>二合引</sub>	砌娜賴寅 <sub>二合引</sub>	(房山石經版不空大師的譯文)	
para vidyā	cchedanīm·	(梵文還原後的譯文)	
para 他、最勝、次、後、極多。 ccheda 字據《梵和大辭典》作chedana 斷、斬、割。 完整翻譯：此咒能斷除其它一切巫、邪、惡、蠱等等咒術			
2 阿迦囉	3 蜜唎柱	4 般唎怛囉耶	5 憐 羯唎 (般刺蜜帝的譯文，國語版課誦本的咒文)
阿 <sub>上引</sub> 迦 <sub>引</sub> 藍沒唎 <sub>二合</sub> 底庚 <sub>二合</sub>	跋哩怛囉 <sub>二合引</sub>	拏 迦哩寅 <sub>二合引</sub>	(房山石經版不空大師的譯文)
akāla-mṛtyu	pari-trāṇa	-karīm· (梵文還原後的譯文)	
akāla-mṛtyu 夭死。 pari-trāṇa 救護、拔濟。 karīm 作、為。 完整翻譯：此咒能作為救護一切的非時橫夭及意外橫禍			



在經與咒的差別上，楞嚴咒屬於佛教中的咒語，是代表佛菩薩深奧難懂的秘密意，是「密說」；楞嚴經是佛經，是佛所說宇宙真相的經典中的一部「顯說」。

本咒十大摧滅與降伏、具十大迴遮神力、能斷除十六大災難、能降伏十七大鬼眾、能催伏十二大食鬼眾、能斬伐十五大外道咒詛邪術、能摧破四十八大、能轉化五大惡心，能禁斷五大邪術、能調伏十二大食鬼眾、能轉化十七大惡心、邪心鬼魅眾、能療治五大瘡病、能醫治二十二種病痛、能救治由三種鬼所引起的瘟疫瘡病、能治愈六種瘡疾的皮膚病、能治愈二種枯瘦驚風的恐怖病、能防治十大害人動物。

楞嚴咒的咒文從前面數來，先禮敬「十方諸佛菩薩及聲聞緣覺眾、聲聞四果羅漢眾、四大天仙神眾、三大為世所尊的護法、五部如來種族、七大如來世尊」，再加後面「具二十两大持印金剛聖母」，僅僅第一會的咒文即同密教一大壇場，不可思議！故經典說「縱不作壇，不入道場，亦不行道，誦持此咒，還同入壇，行道功德」，絕無虛言！





楞嚴咒所說的種種眾神，有些都是護持佛法的佛門弟子，但他們之中也有些是不護持佛法的，好壞的區別在於發心與否，如果發心那就是會護持佛法的好護法神，如果他們不發心那就會成為害人的鬼魅、精靈。所以咒文中很多鬼，但其實這皆是人的「妄想」及「惡業」感招來的。當我們持誦這些鬼神的名字時，其實就是在清除我們內心種種鬼神的妄想習氣。

楞嚴咒可治千奇百怪的疾病絕不亞於大悲咒，但是也請諸位注意：佛陀莊嚴神聖的真言陀羅尼是用來「上求佛道，下化眾生」用；是「了生死、令人發菩提心、令離苦得樂」用，這是根本的精神。治病、消災、祈福只能說是咒語的附帶功效、是佛菩薩方便慈悲罷了！如果佛的咒語永遠只有「治病、消災、發財」的功效，那佛的真言與其它宗教的聖水、聖物、神靈又有何兩樣？佛的真言是「究竟圓滿」是讓人「了生死、發菩提心」的，世間宗教的咒語或符祿聖水只能治病、祈福、消災，是不能究竟成佛了生死的！





第四場

# 聞性解脫之觀行

會極 法師







YU CHIN 2021

原境春季展

佛陀之心



珍貴的  
楞嚴法門

SHURANGAMA  
SUTRA

04

DATED  
2021 03 11

會極法師  
聞性解脫之觀行

觀行中首要的前題便是明白世間的實相，其根源皆不出於五蘊。

「色」即涵蓋世間所有萬法—外在世界，包括身，「受想行識」即四蘊結合的心法，全屬內在世界。《楞嚴經》是一部通徹性相、交融萬有的寶典，從阿難落難的故事開啟篇章，示生死之因實由貪愛為始，憐憫眾生故，曉以首楞嚴大定。

會極法師舉龍樹菩薩的故事為例，原先是學識超群且年少輕狂的龍樹菩薩，卻誤入歧途，學了隱身術潛入宮中侵犯宮女，被國王派兵圍捕，此時龍樹菩薩才深深體悟到貪愛是苦，是生死禍患的根本，脫困後便認真修行了。

修行的目的無非要得解脫聖果，而為何不得反墮，原因何在？在楞嚴經中佛陀舉出，「皆由不知二種根本，錯亂修習」由於不知道這二種根本，以致於盲修瞎煉，錯亂修習，導致縱經千劫勤苦，猶是不得聖果。因此，究明兩種根本很重要：

## 一者 無始生死根本

則汝今者，與諸眾生，用攀緣心，為自性者。

人之所以會有生死的問題，根本的原因是用了攀緣心，認為這個能夠思想知覺的心就是真心，並把這個攀緣心當作是自己的自性。如此就會產生無始以來的生死問題，導致生死輪迴相續不斷。



## 二者 無始菩提涅槃

則汝今者，識精元明，能生諸緣，緣所遺者。

是佛陀要我們認清何者是「菩提涅槃清淨的本體」它本來就是不生不滅、不垢不淨、不增不減，這是一切法所依之體，是成就無上菩提的根本。只要「照見」障礙我們「真心」的五蘊皆空，那「真性菩提」就立刻回復本來面目。元清淨體就是我們現今根中所具，圓湛不生滅之真性，「緣所遺者」這句，以轉識能遍緣一切，而不能反緣本有的識性，一如眼有見，能遍見一切，而不能反見自眼一般。





楞嚴經中佛巧妙說法，破妄次第由枝末推回，讓修行能回溯本源。眾生都是因分別執著而在起惑造業中打轉，這是因為同分與別業的妄見形成身心、眾生、世界；再往回推是見妄的心跟境，是想、看、聽所用的心，是阿難認為如果無此心就根本無我的錯覺，見妄產生的眼病讓一切境界成為影像而產生區別，是見精的變相；見精也可以是聞精...等，見精是覺，雖與真性接近但還未至本源心。從真性再順回看，我們若是出現見妄，就可能別業同分而產生分別執著。

眚：尸ㄥˊ 眼睛長了遮蔽視線的病。



佛陀形容，虛妄如同編織，越編越堅固妄想，世間所有一切相並無顯發價值與利益，所有的一切皆空、無價值，而是由眾生的妄想心去建立價值與意義，這些皆會隨順和合改變，同時隨順影響著內心。這樣的思維可以帶入任何一法，在於身心、環境、物質色法等一切受用，若善用出世間心隨順世間情，能夠明白一切本質皆空，如此就能對其有適當的揀擇，獲無差別之心。

不生不滅之心才能相應不生不滅之果，因果為鐵律，就是緣起為因，一真之性在眾生身中分結六根，終日精明逐塵，佛以眼根辨明見性，令知明暗是生滅塵相，而能見明見暗之性則無有變動。六根作用雖然不同，但其性是一，隨選一根入修，都能歸元圓證菩提。







六根的結，就如同華巾被打上了六個結，六結雖然是同一條巾，可是打結它不同時打，所以解的時候，也是不能一時同解，必須依序而解，所謂「生因識有，滅從色除」，先解人空（我空），要先從聲塵（動靜二結）捨離，使心脫黏塵境，繼而解根結，根塵不相緣合，分別識自然銷亡，功夫日深綿密，得空性圓明人法雙空，最終連空也除遣，得無生忍。

「爾時觀世音菩薩，即從座起，頂禮佛足，而白佛言：世尊！憶念我昔，無數恆河沙劫，於時有佛，出現於世，名觀世音。我於彼佛，發菩提心，彼佛教我，從聞思修，入三摩地。」觀世音菩薩自述其修行因緣，強調修法要先發菩提心，會極法師譬喻發菩提心就如同一個人發心想去看海，便會蒐集資料前往目的地（如同了解法的次第、修學實踐），直到抵達海邊，但踩到的海水與海中央的深海是相同的，只是行者經歷有深廣之分，所以菩薩有階位的施設，因此修學的人還要不斷精進，一切都從菩提心發起，直至入菩提心的正位，才是真正起修，最終由這個真性海的理不斷深入，才能任運悠遊恆沙功德。



DATED  
2021 03 11

2021 春季主題展「佛陀之心——珍貴的楞嚴法門」  
04. 聞性解脫之觀行  
本章節內容節錄自會極法師講座分享内容。



講座精華剪輯



第五場

# 心如工畫師

高鳳琴 老師







YU CHIN 2021

原境春季展

佛陀之心



珍貴的楞嚴法門

SHURANGAMA  
SUTRA

DATED  
2021 03 19

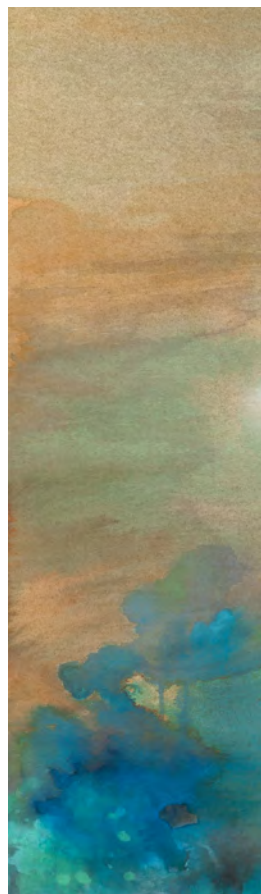
05

## 心如工畫師

高鳳琴 老師

高老師婚後因夫家因緣開始接觸佛法，回想起當時「對佛法沒有特別相應，因為沒經歷過、感受過」，只是傻傻得跟著禮拜修持。直到面臨親人的離世，接連發現自己身體的異常，從沒看過病的高老師，竟初次就醫即是開刀手術，對於這個未知的療程，心裡的忐忑安撫著自己：「此生結婚生子，已完成傳承生命的任務，一世雖不成仁，但已足矣」對於手術風險的擔憂，也似乎豁達的對生命下了定論。

這樣的人生反思，在經過手術成功與康復後，高老師學會更珍惜這份生命，經歷無常與苦難而轉變的生命觀念，讓她發心將人生的意義傳遞下去。她開始積極的去思考與學習各種技能與興趣，就此開啟了學畫之路。





學畫的過程中為了深入學習中國傳統書畫的特殊筆法和韻味，在吳文彬老師、翁文煒老師、孫家勤教授三位老師身邊學習多年，當時的因緣老師皆已年邁，心中也不斷鼓勵自己要把握時間、學習不能鬆懈，至今仍時常佩服三位老師，他們像是活字典一樣充滿智慧，一輩子以傳統書畫為修養，都有甚好的素質與學識，散發令人仰慕的內斂氣質。

起初廣泛學習了工筆花鳥與傳統人物畫，經過長時間的修習，為了求專精與心生信仰，便開始往傳統人物畫深入學習。而畫佛的因緣，是在一次與插花老師於板橋三德講堂供花時，與講堂師父聊起傳統人物畫的創作，受師父邀約開班授課，才因此進入畫佛的領域。



## 覺林菩薩偈

譬如工畫師	分布諸彩色	虛妄取異相	大種無差別
大種中無色	色中無大種	亦不離大種	而有色可得
心中無彩畫	彩畫中無心	然不離於心	有彩畫可得
彼心恆不住	無量難思議	示現一切色	各各不相知
譬如工畫師	不能知自心	而由心故畫	諸法性如是
心如工畫師	能畫諸世間	五蘊悉從生	無法而不造
如心佛亦爾	如佛眾生然	應知佛與心	體性皆無盡
若人知心行	普造諸世間	是人則見佛	了佛真實性
心不住於身	身亦不住心	而能作佛事	自在未曾有
若人欲了知	三世一切佛	應觀法界性	一切唯心造

「心如工畫師」出自於〈覺林菩薩偈〉，如此道理被廣為形容心性實踐的奧義。我們的心就如同創作者，創造的諸事萬物都反映內心境界，不同的取相、用色，畫出來的自然亦不同，用心與彩畫比喻思維與造作，心既可能是讓五蘊創造出一切世相，也可能是悟出「空性」的根本，因此「應知佛與心，體性皆無盡」，了解佛和自己的生滅心，都是無窮盡的體性，「應觀法界性，一切唯心造」才能遠離三毒與執念。在佛畫創作亦如是，每一筆畫、每一色彩都由心而造，心性是否穩定也會體現在畫作上面，而打稿就像修行的過程，成德成魔即在是否明心見性。畫布就如人生，萬景由心而造。





而在本次主題《楞嚴經》，承蒙高老師的寬大慈悲，使我們得以展示楞嚴壇場19尊畫像，包含：（壇場圖請參照14頁）

**第一重** 五佛，盧舍那佛、釋迦佛、阿閼毘佛、阿彌陀佛、彌勒佛統攝「息災、增益、懷柔、誅滅」之意。高老師運用自身的創意，將原先單色的背景加入火炬，代表光明，另使用現存稀少的硃砂紅作為袈裟上色，材料之珍貴得以體現在作品上。

**第二重** 十一面觀音、金剛藏王菩薩

觀音屬蓮華部「主悲」，金剛藏為金剛部「主智」十一面觀音一十面象徵菩薩修行因位，最上層佛面喻修行第十一地，即達佛果。金剛藏王菩薩一是金剛薩埵變化身，又為釋迦牟尼佛的化身，代表智德。





毗俱胝菩薩



金剛藏王菩薩

### 第三重之一 諸天護法，帝釋天、梵天、四天王天

帝釋天為欲界六天的忉利天王，佛教大護法。梵天為色界四禪天之主，守護佛法。

### 第三重之二 護法鬼神，頻那、夜伽、藍地迦

頻那為排除魔障之神，歡喜天。夜伽為豬頭天，壇場守護神。藍地迦為金剛夜叉明王，消災除難，手持金剛鈴，以般若智警悟群迷。

### 第三重之三 外護、外金剛部，烏樞澀摩(穢積金剛)、軍荼利明王、毗俱胝菩薩

烏樞澀摩穢積金剛，驅除一切污穢及惡業威力的明王，具有轉不淨為清靜之德。軍荼利明王為排除障礙之王，特徵在手足間眾蛇圍繞，諸蛇代表我痴，我見，我慢，我愛之意。毗俱胝菩薩，密號降伏金剛。毗俱胝：蹙額周言瞋目之意。蓮華表大悲心，數珠能斷百八煩惱，與願印拔苦與樂，淨瓶有性水佛性不斷。



▲ 楞嚴壇神尊（部分） 高鳳琴繪 完整作品請見 P15

高老師喜歡海邊，觀天觀海，觀察雲的聚散，她說，萬事萬物都是變化，不會為誰停留駐足。海潮一波未平一波又起，遠觀的海浪來勢洶洶，會使人心生畏懼，但愈到岸邊愈小，直到撞擊到岸邊就消失不見，在此隱喻所有的事情到後面都會消失不見。人心的起伏就像海浪碰到礁石，遇弱則弱，遇強則強，遇到困難就會濺起大浪，但老師在此告誡，遇到困難不要跟它硬碰硬，人要像沙灘一樣緩慢地吸收，讓困難變成泡沫。人生在世是短暫的相聚，創作佛教藝術是希望可以留給後人一些參考，不枉此行。

DATED  
2021 03 19

2021 春季主題展「佛陀之心——珍貴的楞嚴法門」  
05. 心如工畫師  
本章節內容節錄自高鳳琴老師講座分享內容。



講座精華剪輯



第六場

# 像教精嚴： 攜手走進楞嚴壇場

郭祐孟 老師







YU CHIN 2021

原境春季展

佛陀之心



珍貴的  
楞嚴法門

SHURANGAMA  
SUTRA

06

DATED  
2021 03 27

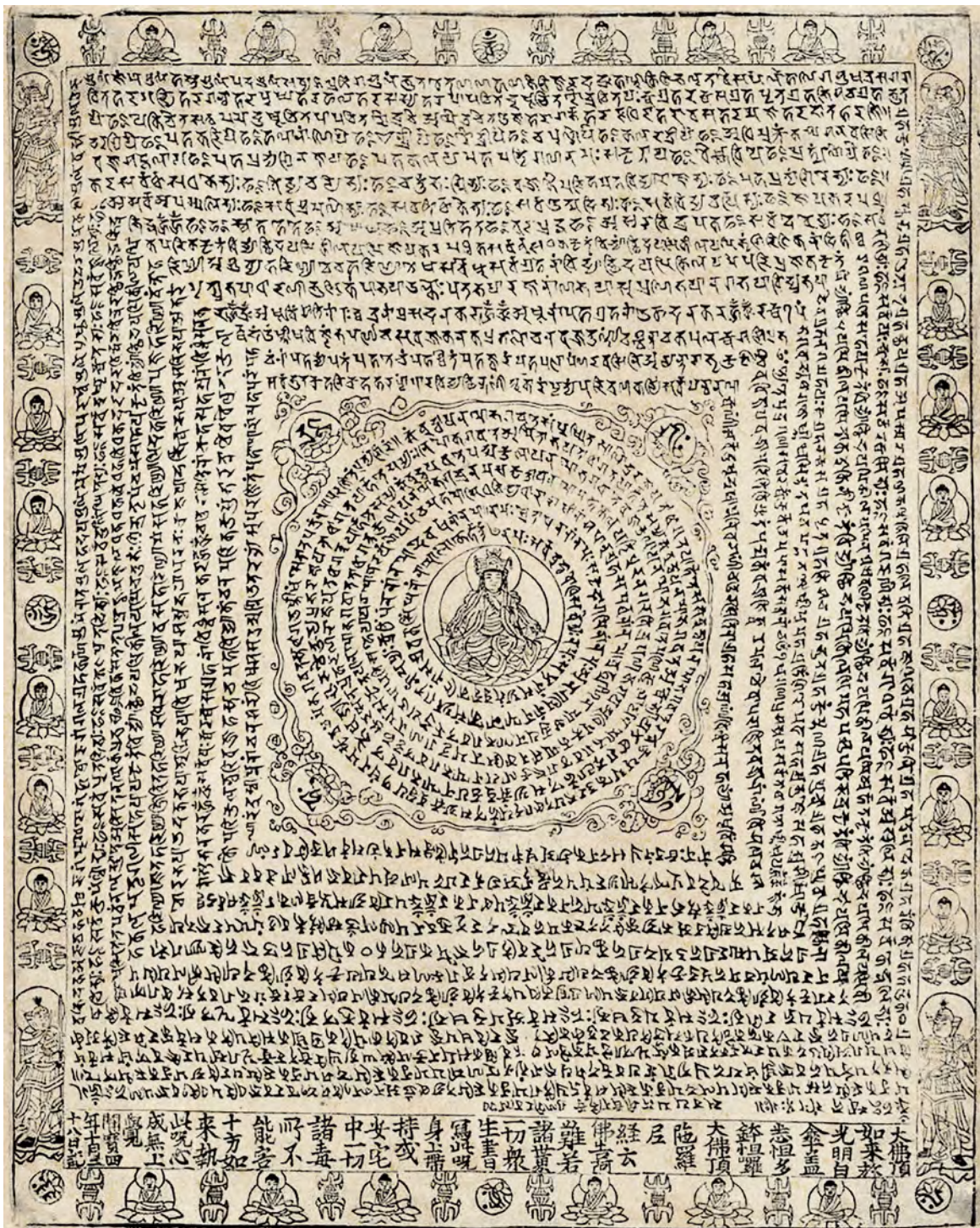
## 像教精嚴： 攜手走進楞嚴壇場

郭祐孟 老師

郭老師從敦煌藏經洞出土的北宋開寶四年版畫，大佛頂白傘蓋陀羅尼的場域開始談起，返歸印度阿旃陀石窟（AJANTA）和坎赫裏石窟（KANHERI）的第一現場，來觀察河南洛陽龍門石窟東山的擂鼓臺三洞。

敦煌藏經洞出土大佛頂陀羅尼經，影像保存非常完整，是以木版畫拓印下來的，結合了咒語與壇場的樣式，從這可以看到壇場的基本規格，在下方有題記，更提到護身、鎮宅、諸毒不害等功能，這也是佛法為了傳入世間必須有適應世間的方法。





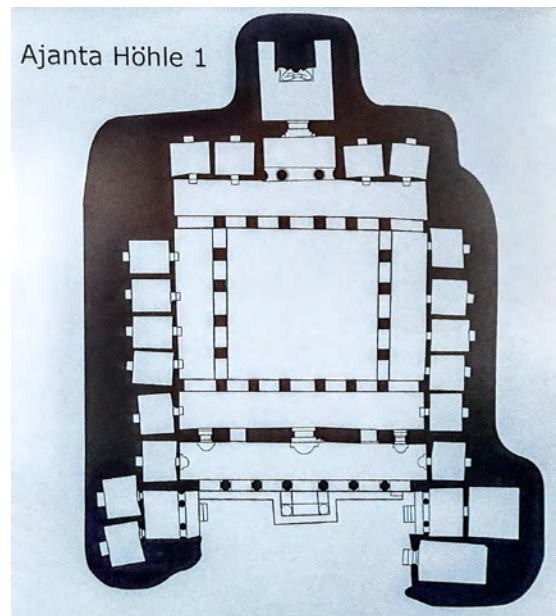
▲ 敦煌藏經洞 大佛頂陀羅尼經 圖片取自維基百科





## 阿旃陀石窟 (AJANTA)：

大約建於西元前二世紀至西元七世紀之間，是印度佛教藝術和世界藝術史中的經典瑰寶。古代匠師在洞窟內雕刻佛像和繪製壁畫時，都沒有良好的照明設備，所以必須把握日照充足的時段來施作，可以知道其中的艱難處。前期的洞窟以樸素的佛塔(Chaitya)和禪修僧房(Vihara)為主，後期的洞窟隨著佛像的誕生和普及而日趨複雜。在某些由皇家贊助營建的洞窟內，只要打開手電筒，便能感受其金碧輝煌的氛圍，許多壁畫都圖繪著佛陀此生和前生的故事，那些本生修行的內容與大乘佛教菩薩思想的興盛有關。經常出現的女夜叉神像十分動人，祂既是佛殿的守護者也是祈禱富饒和幸福的賜與者，具有莊嚴且優雅的姿態，其造型便成為後人塑造佛陀母親摩耶夫人之參考典範。印度著名的陳那(Dinnaga)論師曾經在此地修行，而中國的玄奘法師也親身到訪，非常難得。





## 龍門石窟：

就像一座大型的石刻藝術博物館，遠承自印度石窟藝術的形式，近繼山西雲岡石窟的規模，又融合洛陽當地深厚幽遠的藝術與文化土壤，從北魏中期到唐代中後期，延續了數百年的建設，展現佛教石窟中土化歷程中的重要里程碑。

傳說龍門西山奉先寺大佛落成時刻，武則天曾親率文武百官蒞臨參與盛大的開光儀式，他們在東山隔河遠眺西山的大佛，樂隊擂鼓聲響徹雲霄。日後，皇家在此地營建了重要的擂鼓台石窟，先後共有三座洞窟，由於無數的化佛雕像從外崖面一直延伸到洞窟內部，被稱為大萬五仟佛洞。中洞內有氣勢如帝王般的主佛，環壁的傳法僧人肖像和傳法題記，說明了佛教的禪修從印度到中國的傳承不絕。南洞設有中心壇場，北洞則是以菩提瑞像為主尊，結合了當時流行在中土的十一面觀音造像，反映著密教入華後的發展。





撇開對於密壇的神祕崇拜，郭老師認為理念的交代和場域的體會是比較重要的，才能抽絲剝繭深入法義，真正生起大乘佛教「藉壇設教」的正知正念。「禪體密用」是楞嚴壇場的精髓所在，這一次會場上展現的兩種圖示，一種是結合了藏傳大白傘蓋曼荼羅的元素(由果濱老師製圖)，另一種則是原境按照漢譯本《楞嚴經》來排列的(結合高鳳琴老師繪製的楞嚴諸像)。楞嚴壇場中的鉢具象徵諸佛傳承的法器，其中裝著代表清淨心的水，壇上的明鏡與四邊的明鏡內外交光，這是行者與佛陀(因與果)的心心相應……，楞嚴壇場上的大小事相都有理觀互融。



體用關係是郭老師這一次的分享核心，讓大家看看天台山高明講寺的一件古物，明萬曆年間製作的楞嚴壇場十六面銅鏡之一，是《楞嚴經》在漢傳佛教流傳極其珍貴的沉澱與見證，密教行者的身、口、意和諧共修，告訴我們一個道理：自己本身就是一座道場，左手是福，右手是慧，攜手福與慧，結印專誦真言、觀自性清淨光明，純潔的發願與善思惟，在一切諸佛菩薩的護念之下，便能漸與首楞嚴三昧相應。

DATED  
2021 03 27

2021 春季主題展「佛陀之心 —— 珍貴的楞嚴法門」  
06. 像教精嚴：攜手走進楞嚴壇場  
本章節內容節錄自郭祐孟老師講座分享內容。



講座精華剪輯



第七場

# 憶佛、念佛、見佛 一念心

一心 法師







YU CHIN 2021

原境春季展

佛陀之心



珍貴的  
楞嚴法門

SHURANGAMA  
SUTRA

07

DATED  
2021 04 08

# 憶佛、念佛、見佛 一念心

一心 法師

《楞嚴經》講究心法，念佛圓通章是《楞嚴經》第五卷末；短短二百四十四字，是念佛法門的「心」。學佛就是為了與佛更貼近，「如何憶佛念佛」就是本次講座所深入的課題。

人人都攀附於錢財、名利、權力...等等，但修行者的心要依附在佛，學佛就是要學會「放下」，佛最終只有一個目的，就是要我們回歸到自己的本心、契悟自己的真心。在經文中佛陀不斷借用譬喻法，因世人都會走捷徑，只想立刻得到答案，因此譬喻的方式是佛的善巧方便，用以提點世人，使人觀照自性。

大勢至菩薩的威神力僅次於阿彌陀佛及觀世音菩薩，那何以名為大勢至呢？思益梵天所問經（簡稱思益經）大勢至云：「我投足之處，震動三千大千世界及魔宮殿，故名大勢至。」顯其威德神力不可思議！



「十方如來，憐念眾生，如母憶子；若子逃逝，雖憶何為？子若憶母，如母憶時，母子歷生，不相違遠。」

以慈母喻佛，子女喻眾生，佛是眾人大慈悲父，超過世間父母千萬億倍，常憐念眾生，佛對眾生的慈悲憐憫如同舐犢情深，但眾生常不領情，不肯念佛，故不相見。

「若眾生心，憶佛、念佛，現前當來，必定見佛，去佛不遠；不假方便，自得心開。如染香人，身有香氣；此則名曰：香光莊嚴。」

假若眾生心，能真切的憶佛、念佛，或現前今生，或臨終，或將來必定可



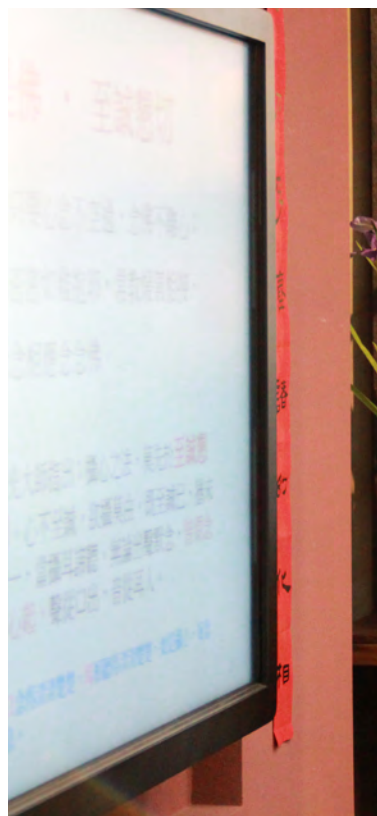


以見佛，親近佛。又比喻說，好像香店做香的地方，進入其間，久受熏習，自然身有香氣，常憶佛念佛，以佛之法身香、智慧香莊嚴我們身心，便可轉凡成聖，這就叫作「香光莊嚴」。

念

念佛，沒有口字旁，拆成「今心」，  
是謂此時此刻的心，是心成佛。

文字就是力量，一心法師舉美國修藍博士的例子，提到「對不起，請原諒我，謝謝你，我愛你」，他治好了幾千例病人，卻並不需要和病人直接接觸，只要對著病人的病歷觀想這幾句話，彷彿立即得到了原諒、釋放、療癒的感受，繼而產生了感激與愛，最終使病人痊癒。真理是通用的，稱念佛號皆有如此的大威神力，阿彌陀佛用中國話來翻就是「無量光」，就是真心，也有無量智慧的意思。





## 憶佛念佛之要領：

1. 對佛要有信心，並且是百分之二百的信心，在如此的情況下都未必能成佛了，何況是心有存疑呢？
2. 專念者如佛，專忘者如眾生，此一憶念想念之法，即是念佛圓通章之主要精義。當我們憶念一佛或一菩薩時，心中沒有名號聲音形像，憶一佛、想一佛，而無他念，便是都攝六根，淨念相繼。如此簡單而又清淨，何樂不修。就如同我們有難時，想喊出「阿彌陀佛」的那一聲，那才是憶念！





3. 念佛是因，成佛是果。因此要長期熏修，用念佛的次數契悟，且「二六時中，佛號不間斷」這是極微細極微細的念頭，就是阿彌陀佛、阿彌陀佛，二十四小時佛號不間斷。每一念要念得清清楚楚、聽得清清楚楚、記得清清楚楚，從這一句阿彌陀佛開始，才能解行並進，就是要自己去親證，才能「解行合一」。
4. 最後目的是要「都攝六根，淨念相繼」，念佛功夫深了，佛菩薩名號一句一句，但是內心的憶念已經是持續不斷，動靜之處仍然憶念—這才是在念佛。





印光大師指出：「持名、觀像、觀想、實相，四種念佛，唯持名最契機。」念佛圓通是一個圓，任何角度都可以契入，持至一心不亂，實相妙理，全體顯露，西方妙境，徹底圓彰。收攝眼、耳、鼻、舌、身、意六根，不使向外境馳求，只守住一句彌陀聖號，精進努力，讓念佛清淨之念，相續不間斷，照這種方法修行，一定能證圓通，得三昧，開智慧，超三界，究竟成佛。

DATED  
2021 04 08

2021 春季主題展「佛陀之心——珍貴的楞嚴法門」  
07. 憶佛、念佛、見佛 一念心  
本章節內容節錄自一心法師講座分享內容。



講座精華剪輯



第八場

# 七處徵心，十番顯見

鄭振煌 老師







YU CHIN 2021

原境春季展

佛陀之心



珍貴的  
楞嚴法門

SHURANGAMA  
SUTRA

08

DATED  
2021 04 23

## 七處徵心，十番顯見

鄭振煌 老師

了解《楞嚴經》要先懂「七處徵心，十番顯見」背後的思想，鄭老師先說明何為見性、各部派祖師對於見性的說法，後解釋七處徵心、十番顯見。

《續傳燈錄》卷十九：

僧問：菩薩人見性如晝見日，聲聞人見性如夜見月，未審和尚見性如何？

師曰：一筆鉤下。

云：未審意旨如何？師曰：萬里無雲，千峰壁立。

僧云：謝師指示。師曰：錯。

菩薩對於見性，瞭如見日；聲聞人只懂人我空性、未見法空，未見全貌。又問和尚見性如何，和尚答：就像萬里無雲，一切萬法當體即空。



玄覺永嘉大師《證道歌》：「君不見。絕學無為閑道人。不除妄想不求真。無明實性即佛性。幻化空身即法身。」證得無為智慧的得道人，得到大而無外、小而無內的法門，所以很自在。因為他已得了道，沒有妄想可除，也沒有真可證。以前他和一般眾生一樣，也有無明的煩惱，可是現在修得了佛性，反迷歸覺，根本生死的問題斷了，所以無明轉成了佛性，最終證得法身的理體。在此反映了如來藏思想，佛性是不生不滅，不垢不淨的，只接受回歸本然的本性，要追求“*What is*”而不是“*What should be*”。



七處徵心是指「心的性質」在哪，十番顯見是顯示「見性在哪裡」？  
那「見性」是什麼？

### 1.原始、部派佛教：

緣起性、無我性，屬於中道。是指因緣只要一個不具足，就無法形成某一現象，所以一切現象都是變化的。中道是超越一切相對，無對立分別，對佛法有真實的了解才是正見，才有正信(來自正知)，否則稱為迷信。

### 2.般若中觀：

空性。當體即空，屬於中道，不執著兩邊，解脫自在。

### 3.如來藏思想：

《楞嚴經》屬之。即首楞嚴大定，屬於善(妙)的來去，最終證得佛性，安住於佛性，以佛性來行住坐臥。清淨元明性=佛性，屬非因緣、非自然、非緣起性。





在《楞嚴經》卷一，便開啟了高潮迭起的劇本，阿難落入摩登伽女之難後，幡然悔悟而流下第一滴淚，因此佛陀循循善誘地開示阿難尊者，展開了「七處徵心，十番顯見」的對話，而「七」在古印度代表圓滿，後講「十」代表萬物一切。而整部經典貫徹如來藏思想，皆不離佛性的定義與內涵。阿難不知妙淨明心，遍一切處，無在無不在，而妄認緣塵分別影事，以為心相。佛欲破其妄想緣心，顯其妙淨明體，故有七處徵心之說。明儒玄庵詩云：

四外虛空盡本心 卻將形識認來深  
阿難忽聽如來咄 慟極勸生淚滿襟

## 七處徵心：

阿難「恨無始來，一向多聞，未全道力。」佛陀問阿難心在哪裡？並在七個地方尋找自己的心（心在內、心在外、心潛根、心在暗內、心隨所合處、心在中間、心無著）。當我們認為心在哪裡、心是什麼，就已經不是心性了，因此佛說，不生滅心是性，而相是生滅的。以製陶為例：是以泥土為所依，工匠師可以把泥土變成碗或杯子去燒，如果懂這個原理就不會被相（碗或杯子）給著迷，一切的根本所依是泥土，不同的相會產生不同的功用，所以相是虛妄的，性是不生滅的。心在內，表示





根塵識——相對，是為生滅心，而心看不見自己的五臟六腑，所以不成立；心在外，但肉體被打會產生痛覺，因此也不成立。所以佛性是不著於時間及空間上，而是在當下即得空性。

## 十番顯見：

佛問阿難為何出家？阿難宣稱因見佛陀的莊嚴相才發心出家，因此佛陀以眼根的見性作為開示的指南針（只是以見性為例）。佛問見的性質是什麼？總共包含顯見是心、顯見不動、顯見不滅、顯見不失、顯見無還、顯見不染、顯見無礙、顯見不分、顯見超情、顯見離見。「顯見是心」是唯一的表詮，後面九個則用遮詮的方式，因表詮

十番顯見	顯見是心	顯其脫根脫塵 迴然靈光獨耀
	顯見不動	顯其離身離境 凝然本不動搖
	顯見不滅	顯其盡未來際 究竟常住不滅
	顯見不失	顯其從無始來 雖然顛倒不失
	顯見無還	顯其無往無還 挺物表而常住
	顯見不染	顯其不雜不亂 超象外而孤標
	顯見無礙	顯其觀大觀小 轉物自在無礙
	顯見不分	顯其無是無非 見真妄情自息
	顯見超情	顯其諸情不墮 遠越外計權宗
	顯見離見	顯其自相亦離 轉入純真無妄

會使眾生執著，因此多用遮詮。顯見遍照一切，是真如性不動的，如晶瑩剔透的鑽石又會反射不同光澤（一切萬法之所依）。顯見也如同佛性超越時空、常住不滅，佛性不會因顛倒而消失，不來亦不出，一切心法及色法都是真如，但不可執著於佛性是清淨的，佛性是無著陸點，是純粹的真如。只要能掌握住對佛性的真實理解，就能理解《楞嚴經》的境界。





第九場

# 楞嚴咖啡館

原境佛教人文藝術







YU CHIN 2021

原境春季展

佛陀之心



珍貴的

楞嚴法門

SHURANGAMA  
SUTRA

09

DATED  
2021 04 29

原境佛教人文藝術  
楞嚴咖啡館

「世界咖啡館」是一種討論對話的方式，廣泛運用於企業界、政府部門、各類組織與議題型活動。其最大的作用是能夠幫助大家找出「意見上的共通性」，或稱「共識」。若放在佛法修行來看，可以幫助對話的人更為理解他人的觀點，而共同對一些「難以釐清」或「難有標準答案」的知見問題獲得進一步的思考。（截自Apollo師兄的分享）

本次活動分為下列主題作為討論方向，  
各組派出代表分享心得：

### Q1. 生活中的情執要如何放下？如何持戒？

阿難差點落入摩登伽女巫術，是因摩登伽女的貪愛所致，欲愛、色愛是流轉生死的根源，該如何持戒遠離情執，並解脫自在？請詳細說明之。

情執與戒律其實具有相當的關聯性，師兄師姐們分享，認為吃肉也是一種情執，而在生活中實踐吃素的習慣，卻被自己的孩子反對，使親子關係緊張，孩子甚至反過來認為吃素是一種執著，但換個角度想，會發現這之間沒有對錯，反倒是發現孩子具有思辨能力，能以佛教的觀點融會貫通。

舉凡生活中遇到的親情、人事物都是情執，甚至價值觀上的正義感也是一種情執，正義只是從個人的角度強加到別人身上，並非設身處地替他人著想，師兄分享，認為學佛以後較能以同理的態度消弭執著，使事情迎刃而解。

持戒與放下也是具有關聯性的，人會因無法放下而貪著，才會因此犯戒，而戒律是幫助我們踩煞車，使惡習不再延燒，建立生活中的防火牆。只要讓雜念隨著時間的洪流流過，不起執著，直到雜念紛紛流入大海，流乾流盡，就能使上游的心回歸清淨。







## Q2.「二十五圓通法門」當中何者與自己更相應？如何實踐在生活中？

楞嚴經中提及觀世音菩薩的「耳根圓通法門」及大勢至菩薩的「念佛法門」何者與自己更相應？該如何實踐在生活中？（修行方法很多種，你是用哪一種？）

師姐分享，人有很多面及各種性格，因此要找到與自己相應的法門，才不致在修行上繞遠路，而念佛一定要有信心，雖然生於娑婆，但心要皈依在佛法上，在婚姻與事業上保持無所得的心態，理解金錢與名利只是因緣假合，就能在生活與佛法中取得平衡。

人人與佛法相應的因緣不同，隨著時代演進，人手一台手機，資料全攤在網路世界中，在任何場所都有可能接觸到佛法，當中，師姐分享自己位於北部，在因緣際會之下看展，看見了壇城以現代藝術的方式呈現，壇城顯現出修行者的內在與外在是相通的，使她了解到現代藝術也可以印證宗教的奧秘。





### Q3.如何觀照「真心」與「妄心」？

該如何發菩提心，才能使自己修行不偏離正道，以理觀行，漸修事相？從七處徵心、十番顯見的角度去切入，請詳細說明之。

要先理解真心與妄心的定義，才能八九不離十地遠離生滅心，在先前講座的會極法師分享道：「妄心=影子」，眾生常有分別執著，因此起惑造業，如果先從去除妄心下手，沒有了「檢視」及「選擇」的心理，便會遠離分別心，就能逐漸使真心顯發出來。而師兄師姐分享，要時時練習、時刻察覺自己的情緒及行為，口訣就是「停看聽」，吃飯時，去感受口中的食物翻動；在生氣時或生氣後，察覺自己為何生氣？且清楚明白自己多久沒生氣，即便發生了也不分別不批評，一切都是從生活中漸修事相。懂得佛法越多不是拿來檢視他人過失，而是拿來對治自己，反觀自性，最終達到覺悟，見達法師說：「念頭的品質決定了生命的品質」。





#### Q4.阿難的六滴眼淚，哪一滴淚最印象深刻？ 自己是否也有幡然悔悟的眼淚？

藉由佛法悔悟的經驗，請詳細說明之。

感謝林杏子老師先前於原境的分享，使大家依「阿難的六滴眼淚」之脈絡去理解《楞嚴經》，也讓大家藉由這個主題互相交流。《楞嚴經》共有十卷，前三卷半是佛陀開示見道分（人人皆有佛性），因眾生經常用第二念去批判，因此要明白常住真心在哪裡（破妄顯真）。後又由修道分和證道分依序開示。

**第一滴淚：**阿難「恨無使來，一向多聞，未全道力」，在逆境中發現自己還未走上修行的道路，頂禮悲泣，也使我們反觀自己是否在正道上。

**第二滴淚：**阿難在七處徵心後，重複悲淚，啟請佛陀開示，使我們在修奢摩他(正知見)、三摩(行動力、落實)、禪那(楞嚴大定)，不使用攀緣心聽法。在三卷半中告訴我們真心是什麼，實相是什麼。

**第三滴淚：**是用修道分（修正錯誤）去理解不生滅心，修不生滅果。





**第四滴淚：**是用同分妄見與別業妄見，來理解顯見離見，人會產生第二個念頭，是因對人事物有所期許，只是不願承認事情如實地顯現，而產生妄想。

**第五滴淚：**阿難啟請佛陀遠離小乘佛教，行大乘佛教，其中師姐最感動的是「空不空如來藏」，使她理解，靜的時候不動念，動的時候只升起利他的心。

**第六滴淚：**以因同果—捨識用根，令五濁澄清；從根解結—悟後起修，脫纏入圓通義。修道後以二十五圓通，作為後代學習的典範。

人生難得，佛法難聞。對於娑婆世界，必須達到這念心知而不著，知而不分別，不要升起第二念，若要升起念頭，就是發起利他走向菩提路的心念。從知見走向行動必須「停看聽」，藉由止（先把妄心停下）觀（並使真心去察覺）去實踐。眾生皆是不知不覺，而學佛的人能做到後知後覺，是需要仰賴時間的薰修，切勿以緣心聽法，否則白修，每個當下的聞思修就是薰修，保持當下的清淨心，只要站的久站的穩，就是時刻的佛境界了。





第十場

# 正念真如， 轉苦因成安樂國

永中 法師







YU CHIN 2021

原境春季展

佛陀之心

珍貴的  
楞嚴法門

SHURANGAMA  
SUTRA



DATED  
2021 05 08


10

## 正念真如， 轉苦因成安樂國

永中法師

每個人相應的經典各各不同，並無優劣之分，只要能跟自己相應，並且離苦得樂，皆是不離佛陀因材施教的旨意。《楞嚴經》與我們的生活息息相關，也許我們滿意自己的生活，但是否能以自身的力量超越生死流轉，是佛弟子應當去努力的地方。

《楞嚴經》已經超越善惡，它是從「真、妄」來看人生，只要你安住於「妄想」，即便是善念，跟妄想相應的，這個就是「顛倒想」，就是一種過失相，所以《楞嚴經》的修行，就是要「破妄顯真」。要用無所求的心對待娑婆世界，眾生的五根喜歡去向外攀緣，以禪宗為例，禪修是為收攝散亂心以明心見性，但若妄求禪定會變



楞嚴經》在大乘佛法中，是非常重要的法門，因為它所探討的是我們生命的根本。由於在生死流轉中，對於生命的根本—真如本性，忘失不識，不知從何找回，所以把心帶回家，修行，開很大的功課。

成阻斷一切外緣，使心阻塞，那如何讓心念通暢？最好的方式，要像大禹治水（非圍堵，要疏導），對治心念要引導他清淨，把心回歸真性。《楞嚴經》明示眾生皆有病苦，故以阿難發起，示現諸病，引發如來，應機施教，應病與藥。

- 一、**認「識」為心**：把分別心做為真性，以攀緣心為自性者，用諸妄想，不知常住真心。可以檢視自己一天講了多少個“我”，以提醒自己避免以“我”所認知一切為心。
- 二、**恃聞忽定**：「自我出家，恃佛憐憐，求多聞故，未證無為」。切勿仗著自己多聞，而不落實佛法，必須以聞思修入三摩地。
- 三、**求他加被**：「自我從佛，發心出家，恃佛威神，常自思惟，無勞我修，將謂如來惠我三昧，不知身心本不相代」。求自身的功德也是一種貪，阿難仗著自己是佛陀的堂弟，僅止於多聞而未能實證，導致他落入摩登伽女的劫難，事實上要解脫，還是要靠自己如實修。
- 四、**恃性忘修**：「知真本有，達妄本空，自恃天真，不知真雖本有，不方便顯之，則中不能見；妄雖本空，不方便破之，則終不能覺」。要透過外在的事相來參透真妄，佛法才有其價值及功用。





只有因正確，果才會正確，才能上求佛道下化眾生。五根中的「信根」特別重要，信仰的力量俱足才不會盲修瞎練，必須找到「真實的因地」——「迴光返照，正念真如」，是所有大乘佛弟子必修的課程。

生命是由很多、很多的念頭創造出來的，我們從「感受」看到過去，我們從「想像」看到未來。每個人的會經歷不同苦受樂受，當我們飲食的時候只有第一口是真的吃、真的喝，到後面念頭就跑進來了，所以要時刻以清淨心正念真如，不隨妄轉，調整當下的心態。古德說：「直了妄想無起處，通身熱惱自清涼！」所以印光大師說：「對治妄想就是，心常覺照，不隨妄轉。」



煩惱只能降伏，不能斷除。佛告阿難：「如汝所說，真所愛樂，因於心目，若不識知心目所在，則不能得降伏塵勞。譬如國王為賊所侵，發兵討除，是兵要當知賊所在。」國王比喻我們的「真如本性」，本來具足「常樂我淨」四種功德，弄到現在是煩惱障、業障、報障，落差這麼大，是誰造成的？事出必有因，要把問題找出來，所以說『是兵要當知賊所在！』所以想要改變生命、想要將痛苦轉成安樂，必須知道是誰讓你痛苦。



因眾生不知兩種生死根本（無始生死根本、無始菩提涅槃元清淨體），錯亂修習，所以佛陀舉出三種人，在修行過程中所犯的過失：

一、**凡夫之過**：佛告阿難：「一切眾生，從無始來，種種顛倒，業種自然，如惡叉聚。」惡叉聚是印度水果，長出來是三顆相連的果實，如同惑業苦三者同株，第一個「煩惱」，第二個「罪業」，第三個「痛苦」，就這樣他的生命歷史不斷的重複。

二、**二乘之過**：「諸修行人，不能得成無上菩提，乃至別成聲聞緣覺。」

三、**外道之過**：「及成外道諸天魔王，及魔眷屬。」

以上三種人的過失「皆由不知兩種根本，錯亂修習，猶如煮沙欲成嘉饌，縱經塵劫，終不能得。」所以修行的重點在於「本來無一物」、「何期自性本清淨」，要能夠不迷、不取、不動，就是時時保持正念，把活在「妄想的心」回歸到「不生不滅的心」，以達於「清淨本然，周遍法界」之心性。





如果我們的心跟境接觸，是以攀緣心，因此而開創生死業力；如果遇到任何情境都是「迴光返照」，當下安住在真如，那你的心就往聖道的方向去。覺悟了，妄想全體變成真；起顛倒，全體又變成妄。所以痛苦的根源是它，安樂的根源也是它，關鍵就在於如何轉化。轉念很重要，怎樣把「妄想」轉成「真如」？以下有三個次第：

### 第一個：安住力

首先要安住在不生滅心，不要向外攀緣、不隨妄轉，慢慢折損無明妄想的力量。

### 第二個：調伏力

透過認知無常及三惡道的苦，觀察這個假相，產生厭離生死的心情；同時也觀察涅槃的安樂、解脫的功德，產生好樂的追求，這個叫調伏。

### 第三個：堅固力

所有的動力，都要依止「清淨心」才能夠堅固。要堅定才能把苦轉樂，把妄想轉成真如。



修行要先把心站在「真如」的角度，再來面對一切的斷惡、修善、度眾生。所以我們憑什麼成佛？憑什麼保持臨終正念？憑的就是「不隨妄轉」；憑的就是「何其自性本自清淨」。《楞嚴經》講「調伏」是講「轉」，就是「轉識成智」——把「妄想」轉成「真如」，使令生滅虛妄的心，不再生起，恢復我們本有的清淨覺性，才能夠成就本來光明、本來覺悟的不生滅心；然後依此來當作「因地的發心」，圓成不生滅的果地功德！

· 附件參考請參照末頁—— P114

DATED  
2021 05 08

2021 春季主題展「佛陀之心 —— 珍貴的楞嚴法門」  
10. 正念真如，轉苦因成安樂國  
本章節內容節錄自永中法師講座分享內容。



講座精華剪輯



第十一場

# 「楞嚴」悟道—— 眼中見性認真心

胡健財老師







YU CHIN 2021

原境春季展

佛陀之心



珍貴的  
楞嚴法門

SHURANGAMA  
SUTRA

DATED  
2021 05 14

11

## 「楞嚴」悟道—— 眼中見性認真心

胡健財老師

胡老師因過去於政大中文所就讀博士學位，而做楞嚴經學術論文研究。在講座中以討論形式帶領大家認識《楞嚴經》。

《楞嚴經》總共有十卷，以結構來說，有見道分、修道分、證道分，以及另外的助道，也提出以眼根悟道，耳根修道。經文是從阿難遇劫歸來，向佛陀請定，以及佛陀的三問為開始：「阿難見佛，頂禮悲泣，恨無始來，一向多聞，未全道力。殷勤啟請十方如來得成菩提：妙奢摩他、三摩、禪那最初方便。」阿難啟請佛陀要如何獲得修成菩提的定力，以及最初下手的方法為何？

在三問中阿難回答「心在身內」時佛陀尚未破斥，便告訴阿難這個大定之名：「爾時，世尊在大眾中，舒金色臂，摩阿難頂，告示阿難及諸大眾：有三摩提，名大佛頂首楞嚴王，具足萬行…」指出阿難問定與佛陀的答定，中間有三問，這三問是拷問阿難對心的瞭解到什麼程度？因此顯得重要。

佛陀的「三問」是：

- （一）見何勝相，發心出家？
- （二）將何所見，誰為愛樂？
- （三）唯心與目，今何所在？

第一問，得出見善發心等同妄想的結論。第二問，得知阿難以目為見，心為愛樂。因此，才有第三問，心目何在？在此當中，佛陀舉喻說明：「譬如國王，為賊所侵，發兵討除，是兵要當知賊所在。使汝流轉，心目為咎。」則知如來認定阿難之心是「賊」，是被討伐的對象並非真實，但是阿難不知，還一再說明此心之所在。







而七處徵心便是阿難「想」了七個「心」的處所所在，但一一被佛破斥，稱為「無有是處」。胡老師對「七處徵心」的理解，不同於時下流行的說法，首先指出前四個是「凡情的執著」，而後三個是「佛法的執著」，其次，這些執著，時下的意見是以為「分別」為心，屬於妄想，應當破斥。但是胡老師在處理時，卻反省「破斥」不完全是「否定」，因為假如七處徵心是破妄，而十番顯見是顯真，破全是破，而顯全是顯，這是相對的講法、是法相的講法，其實「無有是處」是指「沒有那個地方」，是佛陀要阿難反省「為何沒有這個地方」？然則假如「身在哪裡，心在哪裡」的話，「心在身內」能否可成立！

換言之「心在身內」未必是錯，但阿難卻是錯，為甚麼？這是胡老師認為需要思考的地方。同樣「心在身外」、「潛伏根裡」、「內外兩在」，乃至「無著為心」，也未必是錯，但阿難卻都是錯，這是甚麼原因？



以「心在身內」為例，假如心不在身內，則此身是誰？而佛言「無有是處」，是說「沒有阿難所說的那個地方」，則所謂的身是甚麼？基於此身無心便不是我，那麼我所說的身是身嗎？然則身非身，而阿難以為有心，這是妄想；雖是妄想，但阿難一連說出七個，是說「情況」不出七種，代表凡夫與修行人不同的執著與分別，而我們研究經文的人，有沒有反省問題之所在？即任何的一種，都可以藉此而入道。

「七處徵心」的文本十分嚴密，思考性與邏輯性很強，很容易掉入「文字」的障礙中，而讀者也往往誤認自己是站在佛陀的一邊，以為跟著討伐阿難「攀緣」為心即可；殊不知「攀緣」無體，從「無體」中覺悟，才是「七處徵心」的教法所在。







這次演講，是希望可以講到「十番顯見」，因為這樣才是一個完整的說法，但因時間與思維差異因素，無法在有限的時間內言喻，例如使用無有是處的方式來表達，若未進到相同的思維層次，就容易被誤會在作否定的陳述。



然而「真理」本來就不是在「法相」中糾葛，或是用語言概念來推論即可，胡老師希望導入大家對於「法性」的把握，因此，是超越一一的相對性、超越自我的色彩，體察「無我」的心情，不要錯用佛學理論來思考。

最後，由於阿難不知問題之所在，佛陀



為他開示「二種根本」的道理：生死根本，以攀緣為自性；清淨根本，以清淨為自己。這是要點醒阿難，為甚麼還是不知道自己是「攀緣」的心來談心之所在，為甚麼不能放下「相對」的想法，直接用心來感受心的存在。

正因為阿難是習慣以「分別為心」，佛陀指出：「此非汝心。」這是前塵虛妄相想，因此知道「二種根本」之後，便是「抉擇真妄」，即妄心「離塵無體」與「真心有體」的道理。然則真心有體，其體為何？

「十番顯見」即從見性中肯定自己，答案有十個，但是，這次演講，連「七處徵心」也未能講完，因此，暫且留下這方面的疑問，倘有機緣，他日再敘。

· 附件參考請參照末頁—— P116

DATED  
2021 05 14

2021 春季主題展「佛陀之心——珍貴的楞嚴法門」  
11. 「楞嚴」悟道—眼中見性認真心  
本章節內容節錄自胡健財老師講座內容。



講座精華剪輯



## EPILOGUE

## 後記

「 因COVID-19新冠肺炎疫情升溫，2021年5月全台進入「三級警戒」，衛福部公告一切群聚活動皆需暫停舉辦，第12、13場講座因而取消。 」



## 【佛陀之心—珍貴的楞嚴法門】主題展致謝

---

感恩所有講師與師兄姊的慈悲護持，成就了本季主題展，場次雖未能如願圓滿，但也承蒙諸位參與的講者與聽眾，讓《楞嚴經》法門能夠透過不同形式弘揚，也讓大家有了更深沉的醒悟。

感謝主要策劃人郭祐孟老師，長期協助原境策展，不僅撥冗書寫文案，更為我們提供各種史蹟照片，為每個主題展賦予諸多意義。感謝一同發心協助佈置、收拾，並提供香、花、茶點等與大眾結緣的師兄姊們，有您們的熱心相助，才能使每場講座更加殊勝圓滿。

最後，感謝每一位願意抽空參與的師兄姊們，在每場講座中注入不少精力與時間，一同護持分享會的完成，這也是原境能夠繼續下去的動力，未來也會持續舉辦各式的主題展，敬請期待蒞臨參與。





## APPENDIX

## 附錄





### 真如

即指遍布於宇宙中真實之本體，為一切萬有之根源。又作如如、如實、法界、法性、實際、實相、如來藏、法身、佛性、自性清淨身、一心、不思議界。真，真實不虛妄之意；如，不變其性之意。即大乘佛教所說之「萬有之本體」。

大乘佛教之主張，一切存在之本性為人、法二無我，乃超越所有之差別相，故稱真如，例如如來法身之自性即是。據佛地經論卷七，真如乃一切現象（諸法）之實性，其相雖有各種差別，其體則是一味，與一切法不一不異，非言語、思考之所及。

法相宗之說，據成唯識論卷九載，真如乃遠離虛妄分別之法，為人、法二無我之性。此宗主張一切現象皆從阿賴耶識所生，故真如本身為一超越現象之絕對寂然之體，其自體不會成為現象之法，故說「真如凝然，不作諸法」。

大乘起信論之主張，眾生心（即真如）具有絕對不動之心真如門，與緣於無明而起動生滅，形成染淨現象之心生滅門；故稱不動之真如為不變真如，隨緣而現之染淨等現象為隨緣真如。一般對萬有生起之法，若依真如之不變或隨緣而說明者，即稱真如緣起（如來藏緣起）。

### 三德

（一）指大涅槃所具之三德相，即：法身、般若、解脫三者。又據大乘義章卷十八載：（1）法身係指一切存在本來具足之真如，或指以功德法完成之身。（2）解脫即脫離煩惱束縛之謂。（3）般若則指悟之智慧。此三者，三即一，一即三；而在因位時，稱為三佛性；在果位時，稱為三德。此外，由於因、果之相對，故三德亦有順逆兩種之別，所謂順三德，即：正因佛性之果成就法身之德，了因佛性之果成就般若之德，緣因佛性之果成就解脫之德。反之，若由轉「苦」成就法身德，由轉「惑」成就般若德，由轉「業」完成解脫德，則稱為逆三德。

### 常樂我淨

(一)大乘涅槃與如來法身所具足之四德。又稱涅槃四德。達涅槃境界之覺悟為永遠不變之覺悟，謂之常；其境界無苦而安樂，謂之樂；自由自在，毫無拘束，謂之我；無煩惱之染污，謂之淨

(二)凡夫不知一己與世界之真相本為無常、苦、無我、不淨，而生之四種謬誤見解。常，以為人將永遠存在；樂，以為人生是快樂的；我，以為有自由、自主、可掌握的主體之「我」；淨，以為身心是清淨的。此亦即四顛倒。

### 四德

(一)指如來法身所具有之四德，即：(1)常，謂如來法身其體常住，永遠不變不遷。(2)樂，謂如來法身永離眾苦，住於涅槃寂滅之大樂。(3)我，謂如來法身自在無礙，為遠離有我、無我二妄執之大我。(4)淨，謂如來法身離垢無染，湛然清淨。

### 四智

即佛果四智。謂至佛果轉捨有漏識蘊所依而得之四種無漏智。略稱四智。即：(1)大圓鏡智相應心品，又稱大圓鏡智，乃轉第八阿賴耶識所得之智。此智離諸分別，所緣行相微細難知，不妄不愚一切鏡相，性相清淨，離諸雜染，如大圓鏡之光明，遍映萬象事理，纖毫不遺。(2)平等性智相應心品，又稱平等性智，係轉第七末那識所得之智。此智觀一切法，自他有情，悉皆平等，與大慈悲等恆共相應，平等普度一切眾生。(3)妙觀察智相應心品，又稱妙觀察智，係轉第六意識所得之智。此智善觀諸法自相、共相，無礙而轉，依有情眾生不同根機，自在說法，教化眾生。(4)成所作智相應心品，又稱成所作智，係轉眼、耳等前五識所得之智。此智欲利樂諸有情，故能於十方以身、口、意三業為眾生行善，成本願力所應作事。具此四智即可達於佛果。



「楞嚴」悟道——眼中見性認真心（一）

## 「楞嚴」悟道——眼中見性認真心（一）

胡健財/2021.5.7

《楞嚴經》談的是「真實」的心，真實者，不曾改變。這個「心」，凡夫不知，阿難不知；因為凡夫以為自己活得很好，而修行人則以「虛妄」為心。

真心是甚麼？真心是放下「自我」的成見，不在相對中誤認虛妄，而能回歸真實。即依六根的真實而修，以眼根為例，眼根的真實通過十番的探討而來，稱為「十番顯見」。「十番顯見」而悟明真心，可說是「顯見悟心」。

因為凡夫的心被客塵煩惱所蒙蔽，不知真心，因此，《楞嚴經》提出「心在哪裡」的追問，得出生命有兩種根本的說法：妄本與真本。

妄本以攀緣心為自性，真本以清淨心為自心。攀緣無體，清淨有體。《楞嚴經》指出這個關鍵性的說法，那麼，清淨是甚麼？如何考察這個「清淨」所在？「十番顯見」便是談這個真心的認取。

### 壹、阿難請定與如來三問

#### 一、阿難請定

阿難見佛，頂禮悲泣，恨無始來，一向多聞，未全道力。殷勤啟請十方如來得成菩提：妙奢摩他、三摩、禪那最初方便。

#### 二、佛示大定

爾時，世尊在大眾中，舒金色臂，摩阿難頂，告示阿難及諸大眾：「有三摩提，名大佛頂首楞嚴王，具足萬行，十方如來一門超出妙莊嚴路。汝今諦聽。」阿難頂禮，伏受慈旨。

#### 三、如來三問

##### （一）見何勝相，發心出家？

佛告阿難：「汝我同氣，情均天倫，當初發心，於我法中，見何勝相，頓捨世間深重恩愛？」

##### （二）將何所見，誰為愛樂？

佛言：「善哉！阿難！汝等當知：一切眾生，從無始來，生死相續，皆由不

知『常住真心』性淨明體；用諸妄想，此想不真，故有輪轉。汝今欲研無上菩提真發明性，應當直心酬我所問。十方如來同一道故，出離生死皆以直心，心言直故，如是乃至終始地位，中間永無諸委曲相。阿難！我今問汝：當汝發心，緣於如來三十二相，將何所見？誰為愛樂？」

### （三）唯心與目，今何所在？

佛告阿難：「如汝所說，真所愛樂，因於心目，若不識知心目所在，則不能得降伏塵勞。譬如國王，為賊所侵，發兵討除，是兵要當知賊所在。使汝流轉，心目為咎，吾今問汝：唯心與目，今何所在？」

### 貳、「心」的七個處所之執著

#### 一、凡情的執著與即凡而放下

##### （一）執心在內

1. 阿難白佛言：「世尊！一切世間十種異生，同將識心居在身內；縱觀如來青蓮華眼，亦在佛面。我今觀此浮根四塵，祇在我面，如是識心，實在身內。」
2. 「無有是處」
3. 身在這裡，心在這裡。

##### （二）執心在外

1. 阿難稽首而白佛言：「我聞如來如是法音，悟知我心實居身外。所以者何？譬如燈光，然於室中，是燈必能先照室內，從其室門，後及庭際；一切眾生不見身中，獨見身外，亦如燈光居在室外，不能照室。是義必明，將無所惑，同佛了義，得無妄耶？」
2. 「無有是處」
3. 處處用心，當下即真。

##### （三）潛伏根裡

1. 阿難言：「此了知心既不知內而能見外，如我思忖：潛伏根裏。猶如有人取琉璃碗，合其兩眼，雖有物合，而不留礙；彼根隨見，隨即分別。然我覺了能知之心不見內者，為在根故；分明囑外，無障礙者，潛根內故。」
2. 「無有是處」
3. 眼在心在，輕鬆自在。

##### （四）內外皆在



1. 阿難白佛言：「世尊！我今又作如是思惟：是眾生身，腑臟在中；竅穴居外，有藏則暗，有竅則明。今我對佛，開眼見明，名為見外；閉眼見暗，名為見內，是義云何？」
2. 「無有是處」
3. 內外皆心，無有分別。

## 二、佛法的執著與即聖而放下

### （一）隨所合處

1. 阿難言：「我嘗聞佛開示四眾：『由心生故，種種法生；由法生故，種種心生。』我今思惟：即思惟體，實我心性；隨所合處，心則隨有，亦非內、外、中間三處。」
2. 「無有是處」
3. 隨緣接物，觸處皆是。

### （二）當在中間

1. 阿難白佛言：「世尊！我亦聞佛與文殊等諸法王子談實相時！世尊亦言心不在內，亦不在外。如我思惟：內無所見，外不相知；內無知故，在內不成；身心相知，在外非義，今相知故，復內無見，當在中間。」
2. 阿難言：「……。如世尊言：眼色為緣，生於眼識，眼有分別，色塵無知，識生其中，則為心在。」
3. 「無有是處」
4. 分別清楚，圓融無礙。

### （三）無著為心

1. 阿難白佛言：「世尊！我昔見佛與大目連、須菩提、富樓那、舍利弗四大弟子，共轉法輪，常言：『覺知分別心性，既不在內，亦不在外，不在中間，俱無所在，一切無著，名之為心。』則我無著，名為心不？」
2. 「無有是處」
3. 一切無著，放下即是。

## 參、妄心非真，離塵無體

### 一、二種根本

1. 佛告阿難：「一切眾生從無始來，種種顛倒，業種自然，如惡叉聚；諸修行人不能得成無上菩提，乃至別成聲聞、緣覺及成外道、諸天魔王及魔眷屬，

皆由不知二種根本，錯亂修習。猶如煮沙，欲成嘉饌，縱經塵劫，終不能得。云何二種？阿難！一者、無始生死根本，則汝今者與諸眾生用攀緣心為自性者；二者、無始菩提涅槃元清淨體，則汝今者識精元明，能生諸緣，緣所遺者。由諸眾生遺此本明，雖終日行而不自覺，枉入諸趣。」

2. 生死根本，以攀緣為自性。
3. 清淨根本，以清淨為自心。

## 二、汝將誰見

1. 「阿難！汝今欲知奢摩他路，願出生死，今復問汝。」……
2. 佛言：「汝將誰見？」阿難言：「我與大眾同將眼見。」
3. 佛告阿難：「汝今答我：如來屈指為光明拳，耀汝心目。汝目可見，以何為心，當我拳耀？」
4. 阿難言：「如來現今微心所在，而我以心推窮尋逐，即能推者，我將為心。」
5. 佛言：「咄！阿難！此非汝心。」
6. 阿難依然以「目」為「可見」，並以「能推」者為心。
7. 不知「目見心知」不是真心，因為妄心無體。
8. 那麼，若是真心，其體為何？

## 三、此非汝心

1. 阿難矍然，避座合掌，起立白佛：「此非我心，當名何等？」  
佛告阿難：「此是前塵虛妄相想，惑汝真性，由汝無始，至於今生，認賊為子，失汝元常，故受輪轉。」
2. 「如來常說：諸法所生，唯心所現；一切因果，世界微塵，因心成體。阿難！若諸世界一切所有，其中乃至草葉縷結，詰其根元，咸有體性，縱令虛空，亦有名貌。何況清淨妙淨明心，性一切心而自無體！」
3. 若汝執各分別覺觀所了知性必為心者，此心即應離諸一切色、香、味、觸諸塵事業，別有全性。如汝今者承聽我法，此則因聲而有分別；縱滅一切見、聞、覺、知，內守幽閒，猶為法塵分別影事。
4. 我非教汝執為非心，但汝於心微細揣摩：若離前塵有分別性，即真汝心；若分別性離塵無體，斯則前塵分別影事。塵非常住，若變滅時，此心則同龜毛、兔角，則汝法身同於斷滅，其誰修證無生法忍？」
5. 汝將誰見——目非能見；此非汝心——心非能知。則生命將以何為心？
6. 當應抉擇真妄：「若離前塵有分別性，即真汝心；若分別性離塵無體，斯則前塵分別影事。」一真、一妄，有體、無體，不容混淆。



## 「楞嚴」悟道——眼中見性認真心（二）

胡健財/2021.5.14

《楞嚴經》「十番顯見」創自明代交光真鑑《正脈疏》，用以說明真心的體認，本講的內容，承自這個分析，但有個人的體會與發揮，不盡相同，此即重新釐定十番的內容，綱目如下：（一）見性是心、（二）見性不動、（三）見性不滅、（四）見性不失、（五）見性無還、（六）見性不雜、（七）見性無礙、（八）見性不分（九）見性超情、（十）見非是見。因為眼之能見是心的作用，真心難明，藉見顯心，第二卷的內容，便是發明見性，顯示真心的存在。

### 壹、肯定「見性」與發現「真心」

#### 一、見性是心——眼是見緣——能見是心

1. 「阿難！若無眼人，全見前黑，忽得眼光，還於前塵，見種種色，名眼見者；彼暗中人，全見前黑，忽獲燈光，亦於前塵，見種種色，應名燈見！若燈見者，燈能有見，自不名燈；又則燈觀，何關汝事？是故當知：燈能顯色，如是見者，是眼非燈；眼能顯色，如是見性，是心非眼。」
2. 如來再問汝將誰見。
3. 清淨的「心」不隨塵相而波動，「心」默默地知與默默地存在，「動靜二相，了然不生」。動的是塵相，塵相有動有靜，當中有一個「靜默者」。
4. 離根有見。
5. 離塵有見。

#### 二、見性不動——動者是塵——不動是心

1. 時憍陳那起立白佛：「我今長老於大眾中，獨得解名，因悟『客塵』二字成果。世尊！譬如行客，投寄旅亭，或宿或食，宿、食事畢，俟裝前途，不遑安住；若實主人，自無攸往。如是思惟：不住名客，住名主人；以不住者，名為客義。又如新霽，清暘升天，光入隙中，發明空中諸有塵相，塵質搖動，虛空寂然。如是思惟：澄寂名空，搖動名塵；以搖動者，名為塵義。」  
佛言：「如是。」
2. 客塵中悟主空  
阿難言：「世尊寶手眾中開合，我見如來手自開合，非我見性有開、有合。」

3. 佛言：「誰動？誰靜？」  
阿難言：「佛手不住，而我見性尚無有靜，誰為無住？」  
佛言：「如是。」  
「世尊！我頭自動，而我見性尚無有止，誰為搖動？」  
佛言：「如是。」
4. 搖動中認不動
5. 知道它，但不攀緣它，因為身體是一個環境，所處的四周是一個環境，心理也是一個環境，在環境裡，自己被牽動著。我可以保持不動嗎？動者是塵，塵有生滅，心是不動，看著它，儘管只有一分鐘，只要清楚明白——我的心在這裡。
6. 見性不動，我在用方法，我在打坐，我靜靜的坐著，看著不動。

### 三、見性不滅——超越生死——不會消滅

1. 佛言：「大王！汝面雖皺，而此見精，性未曾皺；皺者為變，不皺非變。變者受滅，彼不變者，元無生滅，云何於中受汝生死？而猶引彼末迦梨等，都言此身死後全滅？」
2. 時間在改變中，一分一秒地消逝。但是，這個心有改變嗎？同樣地，這個肉身有生老病死，但是，這個心有改變嗎？「變者受滅，彼不變者，元無生滅」，它是不曾改變，超越生死。

### 四、見性不失——雖迷不失——不會遺失

1. 阿難即從座起，禮佛合掌，長跪白佛：「世尊！若此見聞必不生滅，云何世尊名我等輩，遺失真性，顛倒行事？願興慈悲，洗我塵垢。」
2. 生命容易因為各種顛倒而迷失，但真心會不會因此而遺失？它是依然存在，只要您能覺悟自己的真正存在。覺悟甚麼？覺悟在萬物中，不迷失的自己，稱為「開悟」。

### 貳、見性與物的關係

#### 一、見性無還——可還是塵——不還於物

生命如何自萬法中覺醒，即從萬物中，悟其無還於物，不雜於物，無礙於物。

1. 云何本因？阿難！此諸變化，明還日輪，何以故？無日不明，明因屬日，是



故還日。暗還黑月，通還戶牖，壅還牆宇，緣還分別，頑虛還空，鬱□還塵，清明還霽，則諸世間一切所有，不出斯類。

2. 汝見八種見精明性，當欲誰還？何以故？若還於明，則不明時，無復見暗；雖明暗等種種差別，見無差別。諸可還者，自然非汝，不汝還者，非汝而誰？
3. 所謂「無還」，是不還於物，才是真正的自己。有還於物的塵境有八個，稱為「八還辯見」，共有四對八相：明暗、通塞、色空、染淨。能還都還了，那麼，「不汝還者，非汝而誰」！可知被分別的，都還回去，但真正的自己，是不被諸物相所還（改變）、所蔽（遮蔽）、所染（污染）。因為它是本妙、本明、本淨。「無還」需在此體認自己的存在，是否本妙而有，本明而亮，本淨而現。

## 二、見性不雜——雜者為物——不雜於物

1. 阿難！極汝見源，從日月宮，是物非汝；至七金山，周遍諦觀，雖種種光，亦物非汝；漸漸更觀，雲騰鳥飛，風動塵起，樹木山川，草芥人畜，咸物非汝。」
2. 「阿難！是諸近遠諸有物性，雖復差殊，同汝見精清淨所囑，則諸物類自有差別，見性無殊，此精妙明，誠汝見性。」
3. 這樣的自己是甚麼？唯有對自己認真觀察，才能不雜於物。不雜於物，迥然從物象中超出，才能成就真正的自己；而眾生迷物為己，在變遷的萬法中，失去對自己的承擔，「喪本受淪」，萬劫不復。

## 三、見性無礙——有礙是物——無礙是心

1. 「一切眾生，從無始來，迷己為物，失於本心，為物所轉，故於是中，觀大、觀小；若能轉物，則同如來，身心圓明，不動道場；於一毛端，遍能含受十方國土。」
2. 真正的自己不雜於物，而且，也是不礙於物，因為「心能轉物」。能轉物，則一切色皆是佛色，一切見皆是佛見，浮塵的世界化成無上的知覺，處處皆有體會，因此說：「身心不動即是道場。」不動之心，無礙於物。

## 參、見性的超越

「見性」不但在萬物中這樣被檢驗，更需超出凡情的猜度分別，與超越「自我」的執著。「分別」是相對的結果，即沒有「是」見性與「非」見性的分別；也不是因緣或非因緣所導致，因為「見性」即是「見性」，任何著相的說法，都不是真正的自己。

### 一、見性不分——見無是非——不分於物

1. 佛告阿難：「汝今所言，見在汝前，是義非實。……」
2. 「如是！世尊！我真文殊，無是文殊。何以故？若有是者，則二文殊；然我今日非無文殊，於中實無是、非二相。」
3. 顯見至此，我們似乎可以找到真心，有一個被稱為「真心」的東西存在！是這樣的嗎？佛說「見無是非」，「見性」是沒有「是」這個說法，或「非」這個否定，因為落在「是非」上來認「見」，都不是真正的覺悟。

### 二、見性超情——見離分別——超乎凡情

1. 阿難言：「必此妙見性非自然，我今發明是因緣生，心猶未明，咨詢如來：是義云何合因緣性？」
2. 這個「見性」無是、無非，不落有相，亦無非相，那麼！它是「甚麼」？阿難以為：合於外道所說的「自然」；倘非如此，則是佛法的「因緣」。但佛說，它不是因，不是緣，也不是外道的自然，無非、不非，無是、非是。離一切相，即一切法。見性超出凡情的猜想。

### 三、見非是見——著即非真——超越自我

1. 「是故阿難！汝今當知：見明之時，見非是明；見暗之時，見非是暗；見空之時，見非是空；見塞之時，見非是塞。四義成就，汝復應知：見見之時，見非是見；見猶離見，見不能及。云何復說因緣、自然及和合相？……」
2. 「見性」究竟該如何理解？佛舉例說明：「見明之時，見非是明；見暗之時，見非是暗；見空之時，見非是空；見塞之時，見非是塞。」原來，見非是見。「見性」不在相對的分別中，此外，它更超越「絕對」的自我，即放下自我為是的「自己」。領悟及此，方知真見無見，在此若有因緣與自然之談，皆屬戲論，並非究竟。

### 肆、見性的兩種見妄

藉見悟心，當知離相方能悟道，但凡夫說真心便執著於有心，說見性便執著有見相。相上認見，只是一個六塵影子的攀緣，若更以為是自然有，或因緣生，豈非痴人說夢！這當中，更須仔細研究，眾生之見有兩種見妄，須從見妄中看懂虛妄的煩惱，更要有出離煩惱的能力，才能懂得這個真心處在虛妄中備受考驗。



一、別業妄見：別業是個人的業力牽引。

二、同分妄見：同分是共同的業力造成。

這兩種的見都不是真實的見，只是從真起妄而產生的能見與所見的世界。眾生執著，以為能見是真，其實是一種見病，個人如此，擴大到一家一國之人，都是如此。

然則，生命之見為何？當知當中有真假。《楞嚴經》肯定「真心」之說，而且是從「六根」中發現，《正脈疏》更指出「見」中有十番的道理，但同時，亦當知兩種見妄。

「十番顯見」是「帶妄顯真」，認識兩種見妄則是「剖妄顯真」。如是，真心與妄心的認識，是不離日用之六根，知其真亦剖其妄。即妄中有真，需有慧眼方能認識。

#### 伍、結論

生命看到自己的本來面目時，生命沒有這個「見」的說法，「見猶離見」，非這個「見」所能掌握，為甚麼？未悟之時，尚有相對可說，是謂能見與所見。此外，能見與所見雖妄，但生命除此之外，何處覓真？當知真不離妄，理事不二，真妄原非截然不同，此即十番「帶妄顯真」之意；但儘管如此，尚有「剖妄出真」之說，此即「認真」的同時，凡夫並沒有離開「妄見」的範疇，稱為「別業」與「同分」妄見，辯見至此，可謂圓滿，蓋顯真心之體認，可以有這個「經歷」的過程。

但真理是如此說，真理的體認則尚有更超越的說法，此即「見性是心非眼」這個代表真心的見性之體認，無是、無非，超越「真」之為「是」與「妄」之為「非」之「是非」的說法，即不以法塵的分別影事為心。因為這個能所相對的「見性」雖即妄而求，但妄而非妄，關鍵在於見性是心法，心法是從六根之性中體悟，凡夫落於六根之相中妄認，因此迷眼為心，遂失真心之旨。

討論至此，真心之體認是從「見性」中發明，見性有十個道理可供考察，以及兩個見妄作核對，說明它與萬物有各種關係，有待確認。因為凡夫容易迷物為見，失去真實的自己，因此，不迷於萬物，是確認過程的結果。

最後，《楞嚴經》指出「非和合」與「非不和合」的道理，非和合，說明見性之獨一無二，不與萬法相合而有；非不和合，見性與萬法其實密切無間，不應強分彼此，這是針對「因緣」而提出來的說法。

一、見性非和合

二、見性非不和合

因為佛法講因緣，學佛者亦容易用因緣法來講見性，即以萬法為因緣而講見性的存在。講因緣，是要明白過程中，萬法彼此的關係，此即「和合」之義，講「非和合」，即超越因緣作為因素的存在，突出主體生命之所在。因緣有來有去，是無常之法，講因緣，是為了破除「自我」的執著，但轉而對因緣的執著，則是「法執」；在因緣當中，不受因緣的左右，而能決定自己的存在，是因為他能肯定自己的如來藏妙真如性，亦即是「真心」，它是超越生滅去來而存在的。

再次重申「見性」與萬法「不二」的關係，但同時，也不應執著以為沒有關係的存在。這是《楞嚴經》講「見性是心」的結論。



## 感恩助印【佛陀之心—珍貴的楞嚴法門】

助印功德芳名：

海印聞思會	謝惠蘭	馮玉芳	陳郁瑾	賴修正	何秀玲	楊政達
張麗霞 鄭子翔	林杏子	嚴春福	蔡瑜玲、李志堅 闔家	昌國燕	陳素娟	杜孟儒
廖耀璧	王錦草	黃玉戀	林佳語	張玉花	張雅雲	淨益
樂慧珠	陳君寧	洪麗慧	張淑惠	黃富美	詹棠萱	洪育琳
吳多雅	林庭仕 林庭仔	駱佩耘 楊勝凱	吳智慧	莊惠冠	廖霽涵	張素珠
蕭鈺穎	黃心怡	黃子芳	程火金	藍立捷	陳久佩	吳青羿
楊美秀	蔡承頤	連敏秀	葉淑賢	吳偉誠	李金慶	李玉珍
林婉欣	林金湖	林威呈	黃有緯	王人葦 闔家		
謝月華、羅水秀、羅婷、羅蘋、謝月春、林張燼、林俊偉、林翰昌						

廣結善緣，迴向施者，災障消除、禍患不生、福慧增長、共證菩提；  
祈願全球受苦受難者，皆能離苦得樂、身心安康。

免費贈閱，嚴禁販售

出版發行 原境建築室內設計研究所  
地址 台中市西區民生北路 147 號  
電話 (04) 2301-7298  
信箱 yuchin.com@msa.hinet.net  
出版日期 2022 年 12 月





《楞嚴經》對於眼、耳、鼻、舌、身、意六根的  
優劣與適性度進行論判，從「六根清淨」到「六  
根互用」意旨幽玄，兩部「楞嚴經、法華經」經  
典前後合觀便能探得禪修關鍵，《楞嚴經》是破  
邪顯正的光明燈塔。原境與您一起來推動楞嚴  
大門，開啟一道直趨涅槃的心路...

A SURE SIGN  
OF THE  
PROPER DHARMA